

Plan Emergencia Hídrica 2019-2021

Región de Coquimbo



A. Diagnóstico Situación Hídrica Región de Coquimbo

Marco conceptual general

1. Estrés Hídrico en la Región de Coquimbo
 - 1.1 Condición Hídrica en la Región
 - 1.2 Pronósticos en caudales de los ríos y precipitaciones

2. Acceso a Agua Potable en zonas rurales
 - 2.1 Situación de Sistemas APR (Agua Potable Rural)
 - 2.2 Distribución de Agua Potable por camiones Aljibe

3. Infraestructura para Riego
 - 3.1 Comportamiento Embalses

4. Sectores Productivos afectados por la escasez hídrica
 - 4.1 Sector Agrícola
 - 4.2 Sector Pecuario
 - 4.3 Empleo en zonas Rurales

B. Objetivos y focos del Plan Emergencia

C. Medidas e Iniciativas Plan Emergencia

- a. Detalle de Medidas e Iniciativas y Montos
- b. Análisis de Iniciativas por Territorio
- c. Fichas Descriptivas de las Iniciativas

Presentación

La Región de Coquimbo y sus habitantes, son parte del extenso territorio del país enormemente afectado por los recurrentes ciclos de escasez hídrica, tan crítica se ha vuelto la situación, que expertos consideran un nuevo concepto de “hiper-aridez” (sequías sostenidas) para nuestra región, situación que se acentúa en ciclos, y ha impactado el territorio y sobre todo las áreas de secano, las actividades productivas, y propiciado el accionar de diversas instituciones públicas para mitigar los impactos derivados de este fenómeno.

Por esta razón, el presidente Sebastián Piñera mandató un plan de acción para enfrentar la escasez hídrica en todos los sectores productivos del país y especialmente con énfasis en el impacto a las personas.

Y es mi responsabilidad como Intendente de la Región de Coquimbo, velar por las personas de mi región, de todas sus localidades y sectores rurales, para ello hemos trabajado desde hace meses, en conducir y coordinar este plan de trabajo para afrontar dicha situación, entregar medidas y acciones concretas en un corto plazo plasmadas en este Plan de Emergencia Hídrica 2019-2021, para mitigar prontamente aquellos impactos más severos y además, trabajar paralelamente en un Plan Estratégico con medidas de mediano a largo Plazo que contribuyan, con acciones estructurales para el sistema hídrico y sus complejidades, esto con el fin de realizar significativos esfuerzos por atender las necesidades de nuestro territorio y sus habitantes.

LUCIA PINTO RAMIREZ
INTENDENTA REGIÓN DE COQUIMBO



Estructura del Plan

El Plan de Emergencia Hídrica 2019-2021 que se presenta, responde a las necesidades más urgentes para enfrentar procesos ya estructurales que vive nuestra región en materia hídrica, es un plan que toma como insumo las demandas y necesidades que se han levantado durante el 2019 y que dan soporte a la propuesta. Es el resultado de un trabajo donde se han sistematizado los requerimientos y las propuestas con impacto en un horizonte de aplicación de corto plazo para trabajar en paralelo en las iniciativas de mediano y largo plazo que forman parte de un Plan Estratégico de escasez Hídrica y Aridez.

El Plan posee 3 Ejes de trabajo:



Cada uno de los 3 Ejes de trabajo, posee medidas e iniciativas que son los pasos para cada uno de los objetivos que se plantean de impacto en el territorio regional por la Escasez Hídrica.

Marco conceptual general

Estrés hídrico

La demanda de agua es más alta que la cantidad disponible durante un periodo determinado o cuando su uso se ve restringido por su baja calidad. No es posible satisfacer la demanda humana y ecológica de agua. Esta considera varios aspectos a físicos relacionados con los recursos hídricos (cantidad y disponibilidad), incluida la escasez de agua, pero también la calidad del agua, los caudales ambientales y el acceso al agua

Escasez de agua

Falta de volumen de agua para su suministro. Esto se calcula típicamente como una relación entre el consumo de agua humana y el suministro de agua disponible en un área determinada.

Riesgo hídrico

Se plantea como la probabilidad de que un territorio experimente un evento perjudicial relacionado con el agua. El riesgo hídrico se define e interpreta de manera diferente por cada sector de la sociedad y las organizaciones dentro de ellos (incluso cuando experimentan el mismo grado de escasez de agua o estrés hídrico).

Crisis hídrica

Se define como una disminución en la calidad y cantidad disponible de agua dulce, al grado de generar efectos nocivos para la salud humana y/o la actividad económica.

Período de sequía

Periodo de tiempo anormalmente seco, más corto y menos grave que una sequía.

Sequía

Periodo inusualmente seco de la duración o la intensidad suficiente para tener un impacto adverso significativo sobre los ecosistemas, las economías, o la sociedad.

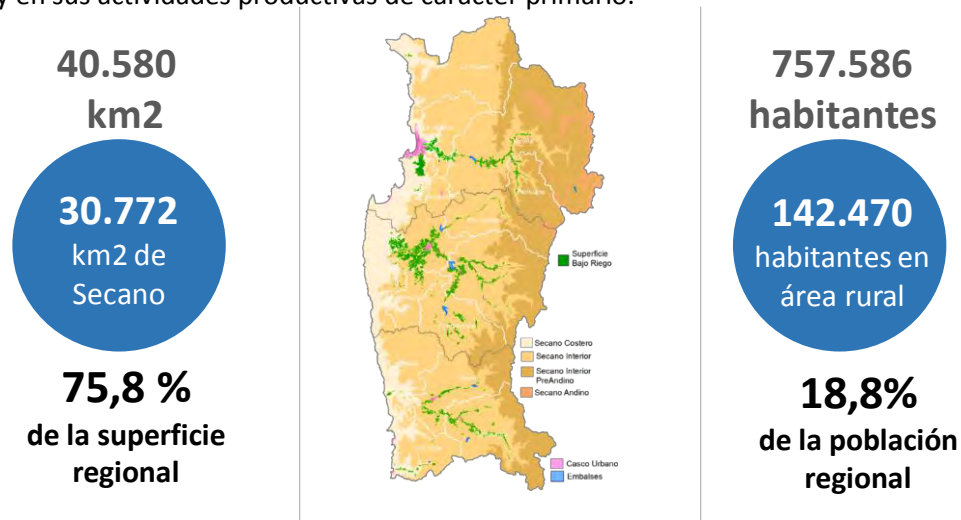
Aridez y desertificación

Falta permanente y severa de agua disponible, hasta el punto de dificultar o impedir el crecimiento y desarrollo de la vida vegetal y animal (Aridez). Esto puede conducir a la pérdida severa y persistente de la productividad biológica de una región (Desertificación). La desertificación puede ser impulsada por el clima o las influencias humanas, como la deforestación o la agricultura insostenible (más allá de los límites de las fuentes renovables de agua) o por medio de una sequía prolongada o un periodo de aridez.

A. Diagnóstico

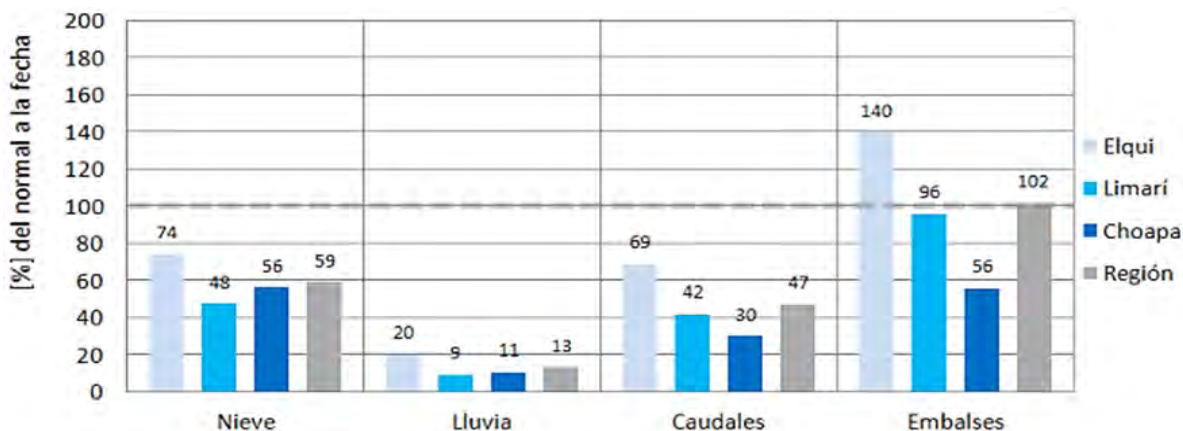
1. Estrés Hídrico en la Región de Coquimbo

La Región de Coquimbo, tiene 757.586 habitantes (Censo, 2017), (368.774 hombres y 388.812 mujeres), el 18,8% de la población habita en el área rural, y el 5,4 % del total regional equivalente a 41.179 personas viven en territorios de secano. Los habitantes en territorios de secano, sin la influencia de riego (estimaciones DIPLAN,2019), desagregados por provincias, corresponden a Elqui 15.651 (38,01%), Limarí 12.895 (31,31%) y Choapa 12.633 personas (30,67%), emplazados de manera semi concentrada a dispersa en el territorio rural y en comunidades agrícolas, siendo ésta, la población más vulnerable ante las fluctuaciones hidro climáticas y efectos negativos en su calidad de vida y en sus actividades productivas de carácter primario.



Los 142.470 habitantes en área rural se distribuyen en 2.490 localidades, de ellos el 66% accede a agua por red pública, 13% por agua de pozos o norias y 16% a través de camiones aljibe.

1.1 Condición Hídrica en la Región



Fuente: CEAZA, 2019.

Nieve Calculada: (Cobertura prom. enero a mes/cobertura histórica enero a mes)
Lluvia: Precipitación por valle acum. año actual/precipit. Acum. normal a la fecha)
Caudales: Promedio abril/histórico abril
Embalses: Valor mes actual/ valor histórico mes

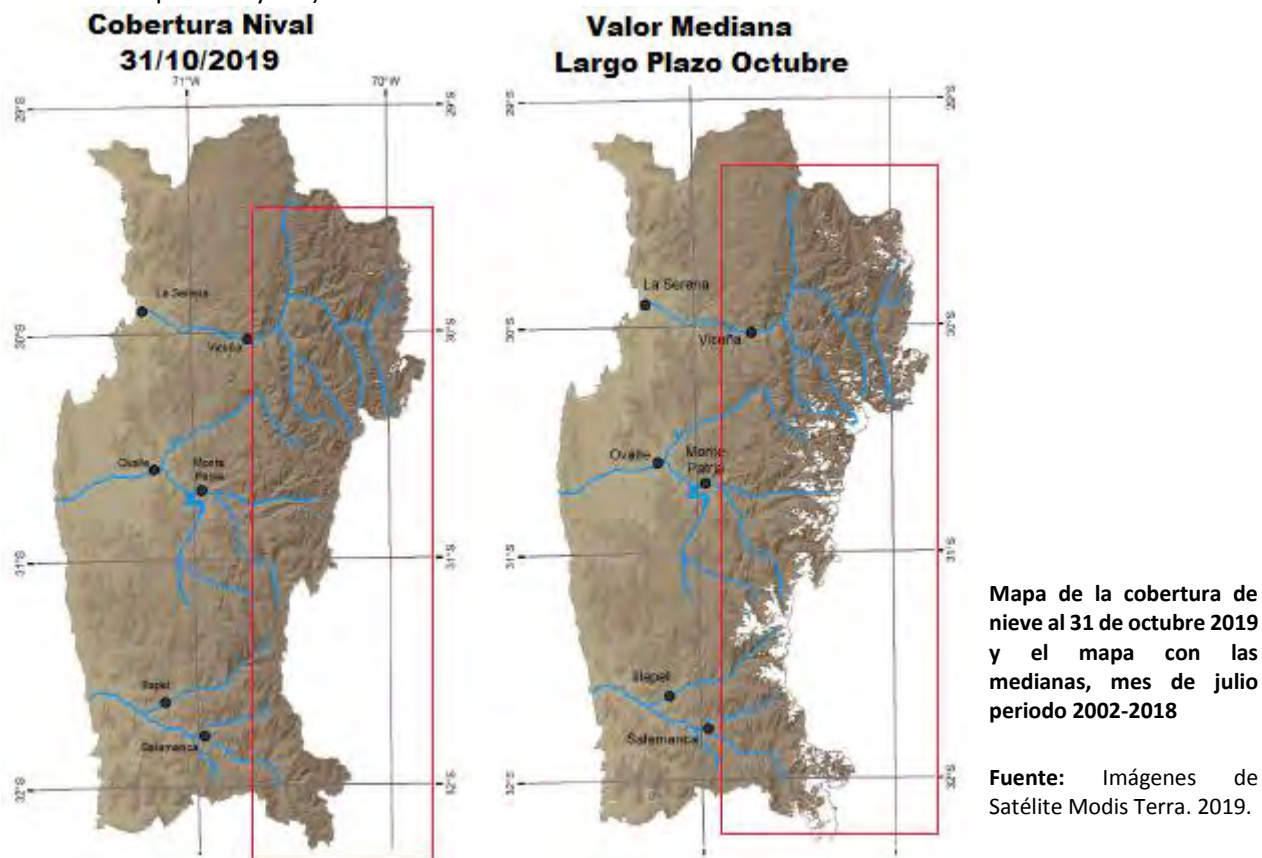
Gráfica Integrada

Fuente: Boletín CEAZA – al 31 de octubre 2019

La Grafica integrada, refleja una situación deficitaria y compleja en términos de las precipitaciones sólidas (nieve), líquidas, y caudales, respecto a cifras normales a la fecha en esos ámbitos. **El 2019 hasta el momento ha sido uno de los años más secos de los últimos 40 años.** Por lo que la escasez de precipitaciones se estaría prolongando para el 2020 y reflejando en el resto del sistema hídrico, productivo y ecológico de la Región de Coquimbo.

Lluvias escasas y precipitaciones bajo lo normal en la región y en las 3 provincias en invierno 2018 y 2019, han repercutido en el estado actual de los **Caudales**, que se encuentran bajo lo normal en las 3 cuencas, los más bajos en Limarí y Choapa tanto en Precipitación y Caudales (Boletín CEAZA, octubre 2019).

Embalses con Reservas: Los embalses de las cuencas de Elqui y Limarí se encuentran con reservas y en márgenes de normalidad, por lo tanto, las zonas productivas del agro bajo los embalses en estas provincias no estarían expuestas a la falta de agua, sin embargo, la situación adversa es el sector del secano (sin riego) en la Provincia de Choapa, que es la provincia que actualmente muestra los índices más bajos en todos los ámbitos hidrológicos de precipitaciones, caudales y niveles de embalses. (Más detalle en el punto 3 y 3.1).



El mes de octubre 2019 registra un **déficit** de cobertura de **Nieve** a nivel regional, siendo escaso en el Limarí y sobre todo severo en Choapa.

La Provincia de Limarí presenta un déficit de un 94,4% (mayor déficit regional) por su parte la Provincia de Choapa presenta un déficit de un 93,8%, lo que representa para un mes de octubre más bajo y **récord negativo desde hace 17 años que se tiene registro.**

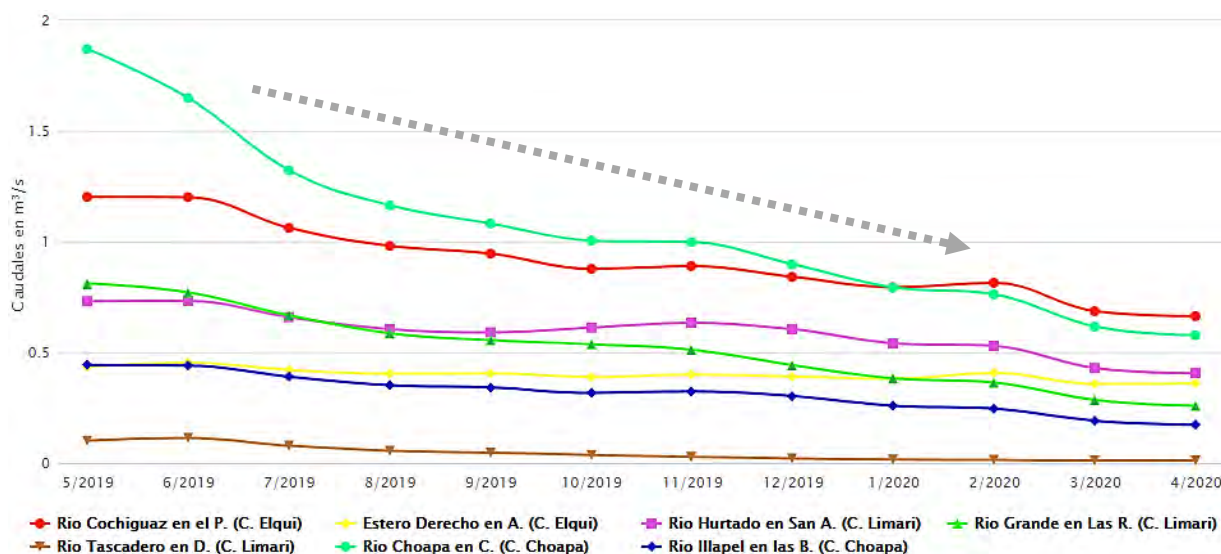
La Provincia de Elqui presenta mejores condiciones de la cobertura nival con un 73,8% de déficit.

1.2 Pronósticos en caudales de los ríos y precipitaciones

Pronósticos de Precipitaciones de Ceaza, el Servicio de Cambio Climático de Copernicus C3S y otras fuentes, indican que las precipitaciones se presentarán bajo lo normal durante el trimestre agosto, septiembre y octubre del y se prevén alzas en las temperaturas máximas en primavera y verano del 2019 en la región.

Pronósticos de Caudales de los Ríos, (proyección en 1 año) de mayo 2019 a abril 2020, los márgenes de caudal de los principales ríos tributarios de los 3 principales valles de la región, en todos se vislumbra un descenso progresivo y proporcional en el tiempo, a diferencia del Río Choapa, que presentaría un Quiebre negativo desde enero 2020 más acelerado partiendo con 1,87m³/seg. En mayo 2019 y llegaría a 0,58 m³/seg en abril 2020. Escaso y crítico aporte de agua superficial, por lo tanto, si la situación hidrológica superficial se resiente, la condición del Subsuelo se agravaría afectando los niveles de acuíferos y pozos, además de la calidad del recurso

Gráfica escenario tendencial de los caudales de cabecera



Fuente:

2. Acceso a Agua Potable en Zonas Rurales

2.1 Situación Sistemas APR (Agua Potable Rural)

De acuerdo con las cifras regionales de DOH de agosto de 2019, la región tiene **193 Sistemas de APR en total**, pertenecientes al Programa Nacional de Agua Potable Rural (PNAPR) y benefician a un total de **43.947 arranques o familias beneficiadas**.

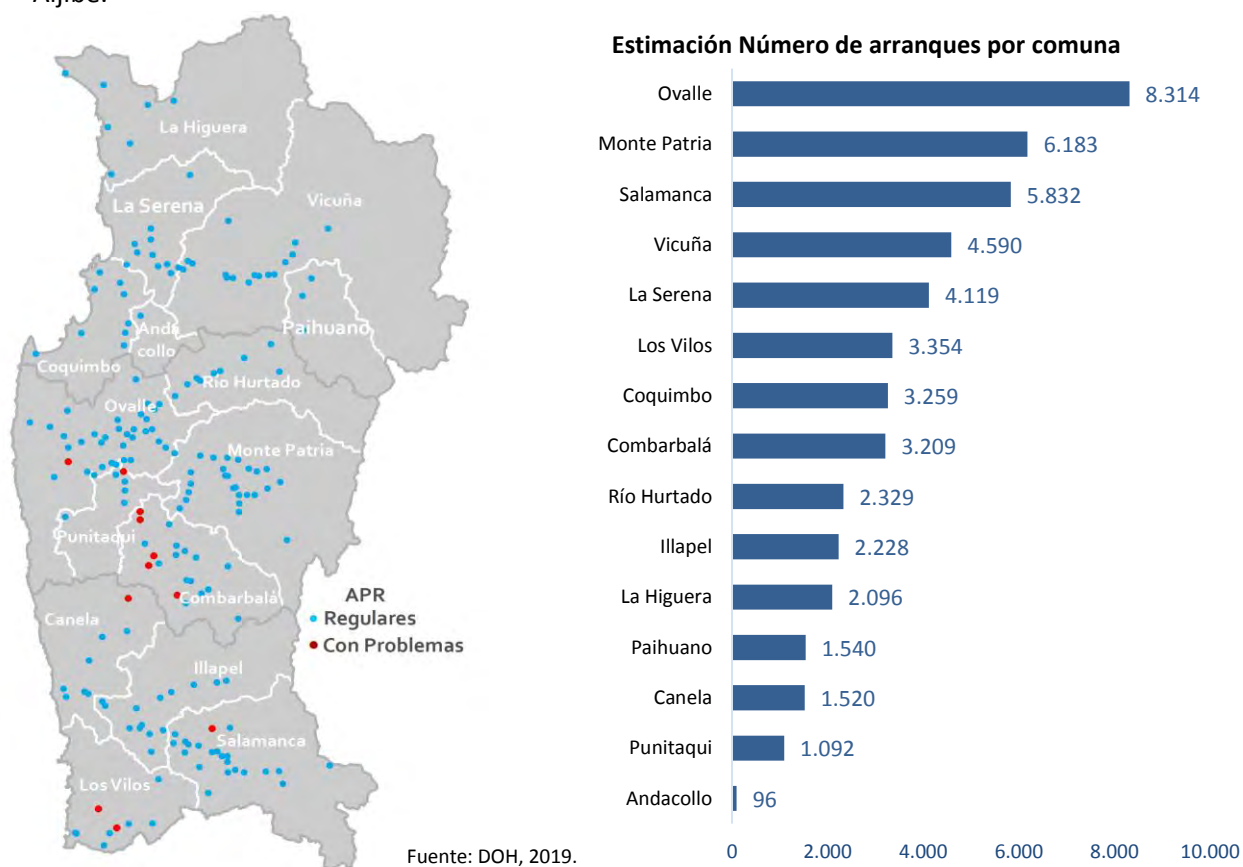
193
sistemas de
APR

43.947
Conexiones
domiciliarias

- 47 APR en la provincia del Elqui
- 95 APR en la provincia del Limarí
- 51 APR en la provincia del Choapa

La cobertura territorial se divide en Provincia de Elqui con 47 APR y 14.274 arranques; Provincia de Limarí con 95 APR con 18.629 arranques; y Provincia de Choapa con 51 APR con 11.044 arranques. La mayor cantidad de sistemas APR y de conexiones domiciliarias se encuentra en la comuna de **Ovalle, seguida de Monte Patria y Combarbalá en la Provincia de Limarí, Salamanca en la Provincia de Choapa, y Vicuña en Provincia de Elqui.**

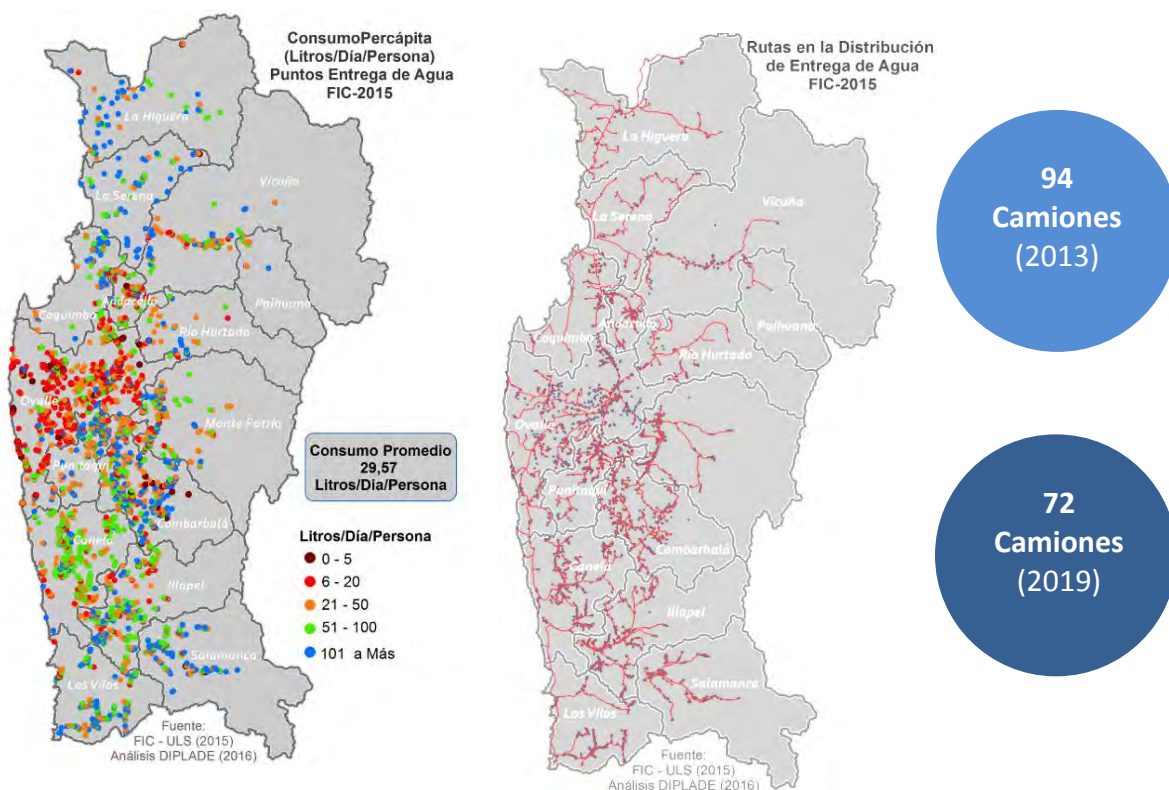
Hasta a octubre 2019, los APR que presentan problemas en su funcionamiento, se encuentran en las comunas de Combarbalá con 5 APR (Sistemas Media Luna, Manquehua, Pama Arriba, El Sauce y Quilitapia) con problemas de abastecimiento de agua, que son apoyados con distinta frecuencia por camiones aljibe. Punitaqui (El Hinojo); Ovalle (Barraza Alto-Socos); Salamanca (Arboleda Grande y Peladeros); Canela (Los Rulos); Los Vilos (Los Maquis y Los Cóndores) sistema que no está produciendo agua y todos con restricción por niveles bajos de caudal y siendo apoyados por Camión Aljibe.



2.2 Distribución de Agua por camiones aljibe

De acuerdo con antecedentes territoriales como resultado de un estudio **FIC** (del año 2015), en el que se desarrolló un censo de datos de la distribución de agua por camión aljibe, se constataron los puntos de distribución, las rutas para el despliegue regional y la extensión terrestre de camiones, se calculó en **14.808 Km.** para recorridos, en caminos interiores, huellas, senderos, rutas principales. **Siendo las comunas de la Provincia de Limarí en primer lugar y Provincia de Choapa las que**

presentan una mayor y compleja demanda de agua potable por camiones aljibe y mayor concentración de la distribución en zonas rurales.



Fuente: Estudio FIC-R, Universidad de La Serena (2015)- Análisis DIPLADE (2016).

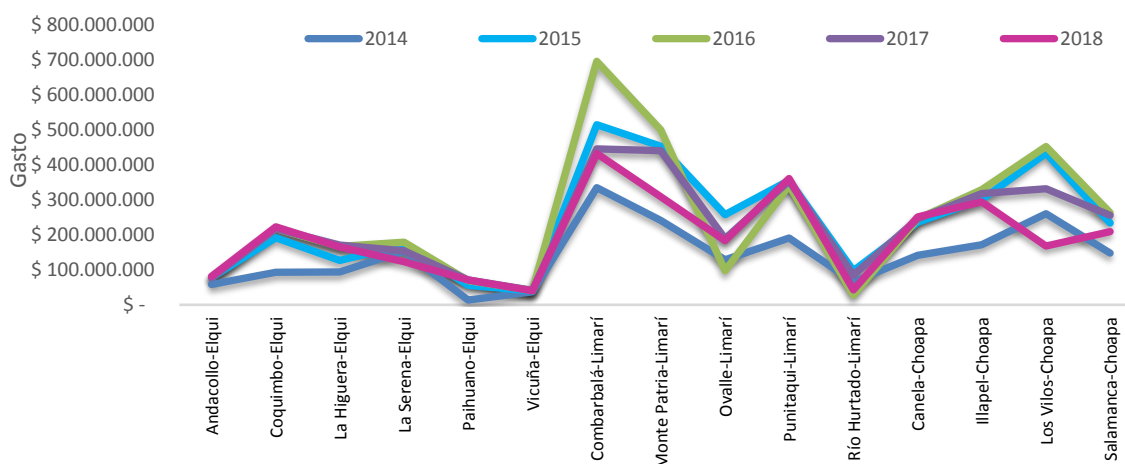
Para el año 2019, las cifras del primer trimestre (meses más secos), dadas a conocer por la oficina regional de la Onemi¹ consolidado al 07 de julio de 2019, se indica un número **22.525 personas** que son abastecidas a través de camiones aljibe. La **provincia de Limarí** con el mayor número de **11.011 personas**. La desagregación por comunas, Punitaqui es la que presenta mayor demanda (4.118), seguida por Combarbalá (3.770), Monte Patria (1.692), Ovalle (1.292) y Río Hurtado (139). Le sigue **Choapa, con 6.128 personas**, siendo Illapel la con más afectación (1.846), Canela (1.611), Salamanca (1.549) y Los Vilos (1.122). En **Elqui, en tanto, son 5.386** los beneficiados. En el desglose por comunas, Coquimbo (2.711), La Higuera (915), La Serena (807), Andacollo (581), Vicuña (219) y Paihuano (153).

Análisis del Gasto en Distribución de Agua por Camión Aljibe (2014 al 2019)

Respecto al gasto en la distribución de agua potable por camiones aljibe en zonas rurales, la **Provincia de Limarí** donde ha habido mayor gasto, con las comunas de **Combarbalá y Monte Patria**, luego Punitaqui, y en la Provincia de Choapa el mayor gasto se ha hecho en las comunas de **Illapel y Los Vilos**, esto durante los años 2015 y 2016 con cifras más altas. Mientras que la Provincia de Elqui presenta un menor gasto en la distribución de agua mediante aljibes.

¹ <http://www.diarioeldia.cl/region/reportaje/mas-23-mil-personas-viven-con-50-litros-agua-dia-en-region-0>

Tendencia similar para el año 2019 (pese a que para su evaluación faltan las cifras del último trimestre), se vislumbra un comportamiento similar de la demanda al ocurrido en el año 2018, sin embargo, podría incrementarse debido a los pronósticos y comportamiento prolongado de la escasez de precipitación, poco caudal de ríos y poco aporte de agua al sistema hidrológico. Misma situación ocurrida en la sequía de los años 2013 y 2014, generando un efecto en la escasez del recurso y demanda de agua en zonas rurales durante los 2 años siguientes.



Fuente: Intendencia Región de Coquimbo (2019).

Relacionando lo anterior con los efectos cíclicos de la sequía, cabe señalar que en agosto del año 2012 cuando la Región de Coquimbo fue decretada² zona de catástrofe debido a la extensa sequía que enfrentó durante ocho años consecutivos y los efectos negativos de este fenómeno, los gastos se vieron acentuados en la distribución de agua potable en los años 2015 y 2016. **Por lo tanto, los efectos en el acceso del agua potable en zonas rurales se incrementan en el tiempo posteriores a un periodo de sequía, considerando el año 2018 y 2019 con insuficientes aportes de agua al sistema hidrológico, generará inevitablemente efectos en zonas rurales,** escasez de agua en pozos, fallas en los Sistemas de Agua Potable Rural APR y más extensiones del territorio rural demandarán agua mediante la distribución por camiones aljibes, como ha sido la tendencia.

Cifras de Litros Entregados y Cobertura territorial en Localidades (2013 y 2018)

Comunas	Litros Entregados 2013	Litros Entregados 2018	Variación %	Localidades 2013	Localidades 2018	Variabilidad %
Salamanca	445.085	598.500	34%	34	37	8,80%
Illapel	660.870	648.000	-2%	57	117	105%
Los Vilos	400.390	462.300	13%	40	43	7%
Monte Patria	805.290	553.000	-31,30%	65	89	37%
Punitaqui	723.250	708.050	-2,10%	55	63	15%
Ovalle	324.814	455.700	40%	216	216	0%
Combarbalá	702.610	1.291.900	84%	83	116	40%
Coquimbo	151.800	711.200	369%	33	38	15%
Totales	4.214.109	5.428.650		583	719	

Fuente: FIC-R 2014-2019, Optimización Distribución Agua Potable por Camiones Aljibe en Zonas Rurales, Región de Coquimbo, ULS.

² Link: <http://www.diarioeldia.cl/region/dura-sequia-obliga-extender-por-ano-mas-zona-catastrofe-en-region-coquimbo>

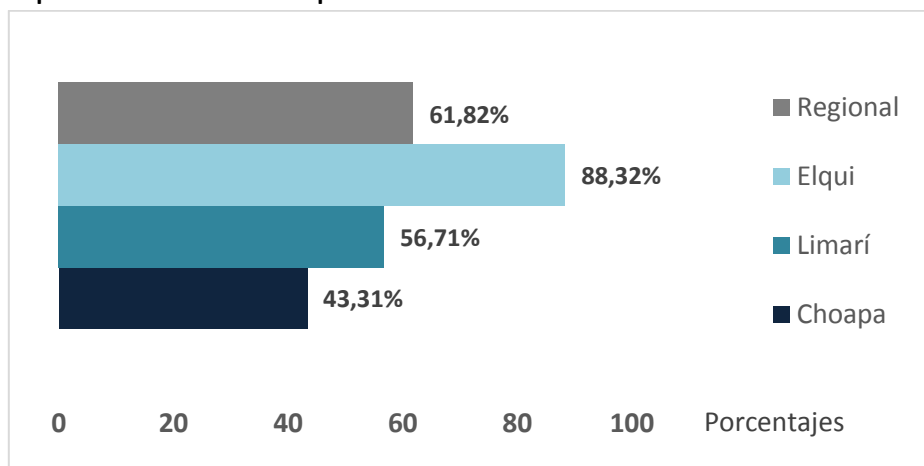
Lo anterior, en territorios rurales con asentamientos humanos semi concentrados y dispersos, territorios de secano fuera de la influencia de zonas de riego, una muestra de ello, la cantidad de litros de agua entregados en Ovalle, Combarbalá, Punitaqui e Illapel.

3. Infraestructura para Riego

3.1 Comportamiento Embalses

En los últimos 2 años, los embalses mostraron una recuperación sustancial, llegando el año 2017 a un 147% en la Provincia del Elqui, promedio histórico. Al 31 de Julio de 2019 se cuenta con un **61,82% de agua embalsada** total regional, en la provincia de Elqui con un 88,32%, en la Provincia de Limarí un 56,71% y en Choapa un 43,31%.

Capacidad Total Embalsada por Provincia al 31 de octubre 2019



Fuente: DGA-MOP (2019).

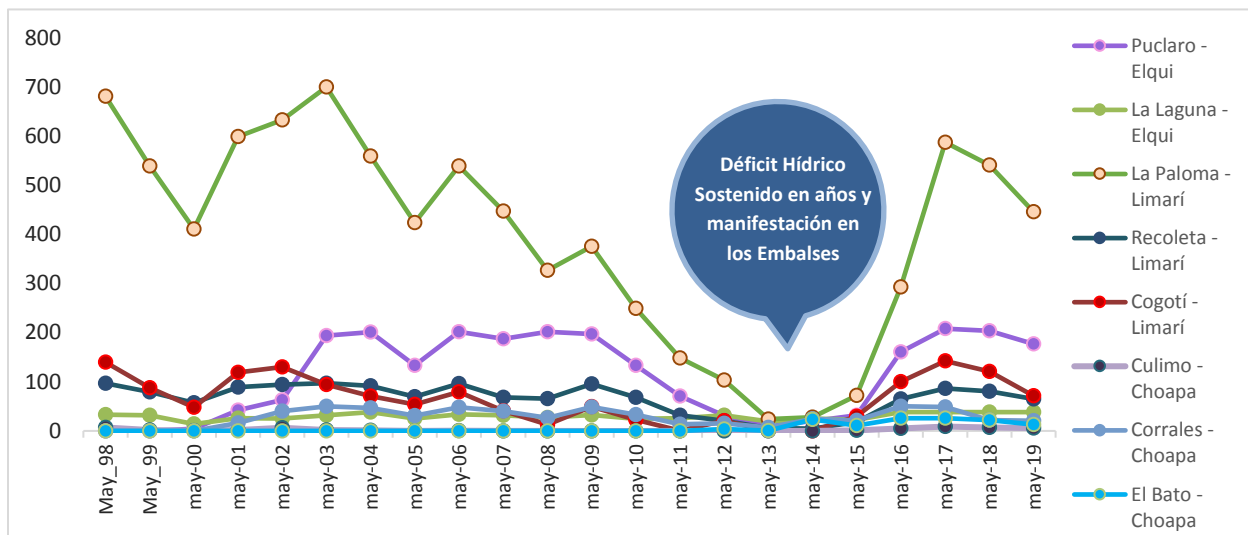
Estos porcentajes son similares a los ocurridos hace 10 años, periodo 2009-2010, cuando se produjo un descenso a niveles críticos hasta el 2014, luego se recuperaron los niveles embalsados hasta el 2018, ciclo de escasez del recurso, reflejado en embalses, **con esto los datos llevan a inferir un descenso en los niveles de embalses en los próximos años.** Fuente: DGA, Julio 2019.

Registro de la Capacidad Embalsada y en Orden por Provincia

Registro por Embalse al 31/10/19	La Laguna Elqui	Puclaro Elqui	Recoleta Limarí	La Paloma Limarí	Cogotí Limarí	Culimo Choapa	Corrales Choapa	El Bato Choapa
% Respecto a la Capacidad Total	99,60%	86,25%	78,64%	56,58%	43,53%	49,20%	37,06%	53,25%
Volumen 31/10/19 x10*6(m3)	38,05	180,27	67,63	424,40	59,21	4,92	18,53	13,58
Capacidad Máxima x10*6(m3)	38,2	209	86	750	136	10	50	25,5

Fuente: Informe Hidrométrico Mensual, proporcionado por la DGA-MOP, Oficina Regional (2019).

Secuencia Histórica de los Niveles de los Embalses (Mes hidrológico mayo, 1998 a 2019)



Fuente: Registros Históricos DGA-MOP (2019).

4. Sectores Productivos afectados por la escasez hídrica

4.1 Sector Agrícola

En cuanto a la actividad agrícola y la superficie cultivada en la región, predomina la Provincia de Limarí, luego la Provincia de Elqui y finalmente Choapa. La actividad agrícola es posible, gracias a la oferta de tierra y agua, la región se caracteriza por poseer una importante infraestructura y reserva de agua para riego, los embalses, éstos permiten el desarrollo de la actividad con una variedad de cultivos durante el año, además de los aportes de agua estacionales a través de las precipitaciones sólidas y líquidas, que cómo se analizó en la Provincia de Limarí y Choapa presenta escasas reservas agua nieve para reforzar las próximas temporadas de la agricultura, por lo tanto las reservas pueden variar negativamente, más el déficit de precipitaciones pueden impactar en las superficies cultivadas, y variar también el tipo de cultivos ya sea de Ciclo Corto, Praderas, Caducos y aumentarán los espacios sin cultivos.

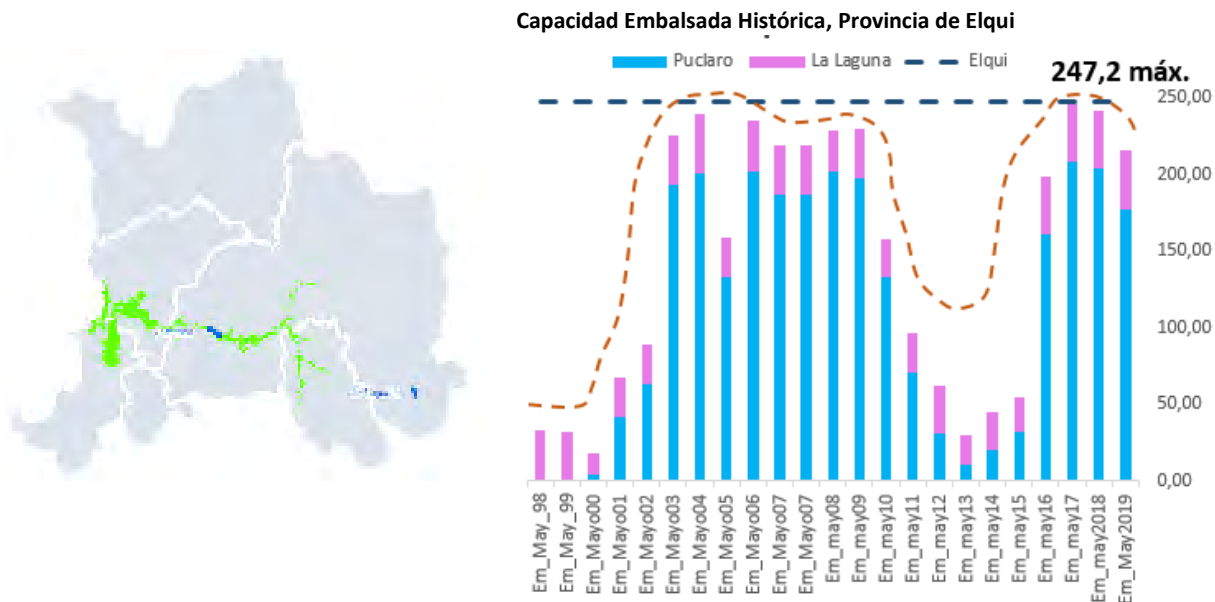
Superficie Cultivada por Provincia	Superficie (Ha)	Porcentaje Cultivada
Total, Regional (Ha)	51.921,85	100%
Superficie en Elqui (Ha)	14.062,46	27,08%
Superficie en Limarí (Ha)	28.872,22	55,61%
Superficie en Choapa (Ha)	8.987,17	17,31%

Fuente: Monitoreo de Uso de Suelo Agrícola, Laboratorio Prommra ULS (2019).

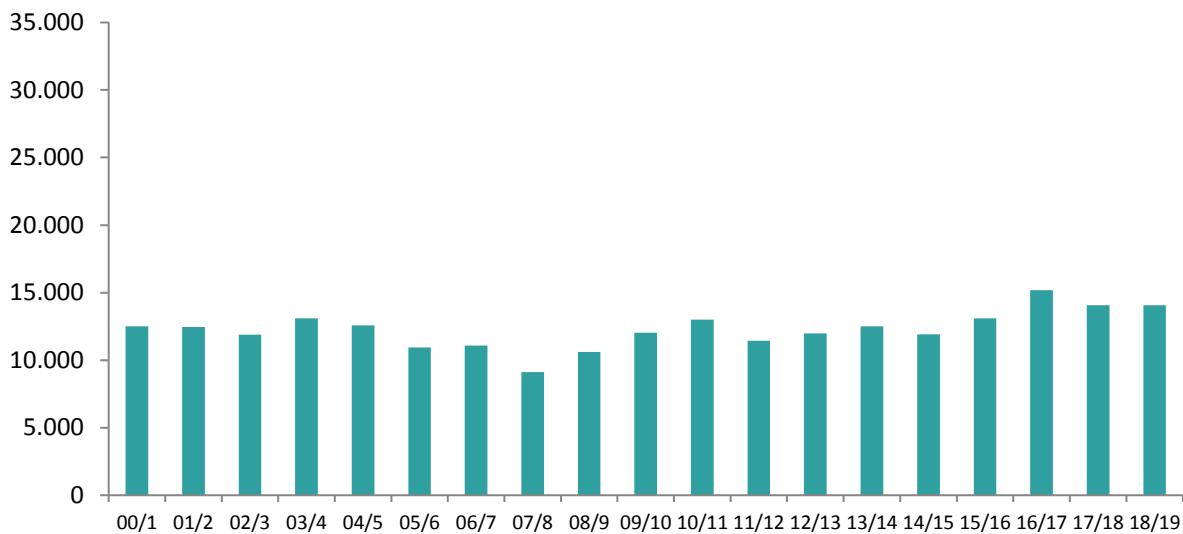
Análisis Histórico Superficie de Riego Versus Capacidad Embalsada

Superficie Cultivada Histórica en la Provincia de Elqui

En la Provincia de Elqui, en los últimos 4 años, la superficie de riego presenta un aumento asociado a la recuperación de los niveles de los embalses, la situación “Riego-Agua Embalsada” se encuentra relativamente resguardada por un periodo de tiempo debido a los altos márgenes de agua embalsada cercana a la capacidad total según gráficos.

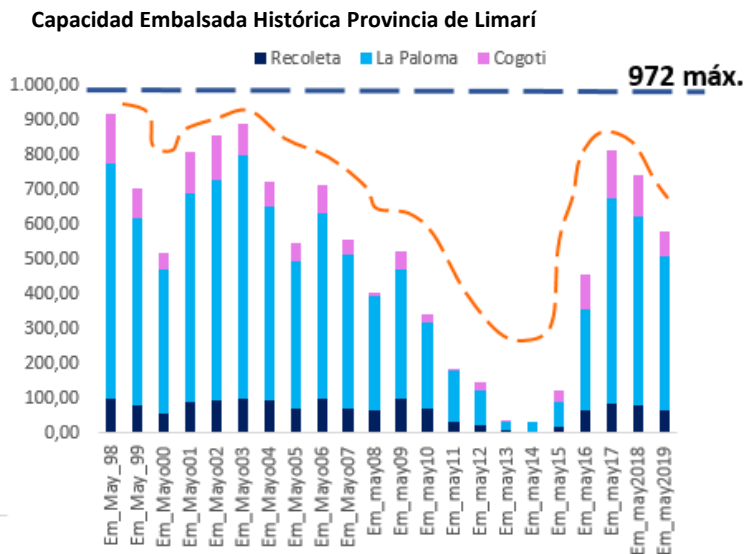


Superficie Cultivada Histórica, Provincia de Elqui (en Hectáreas)

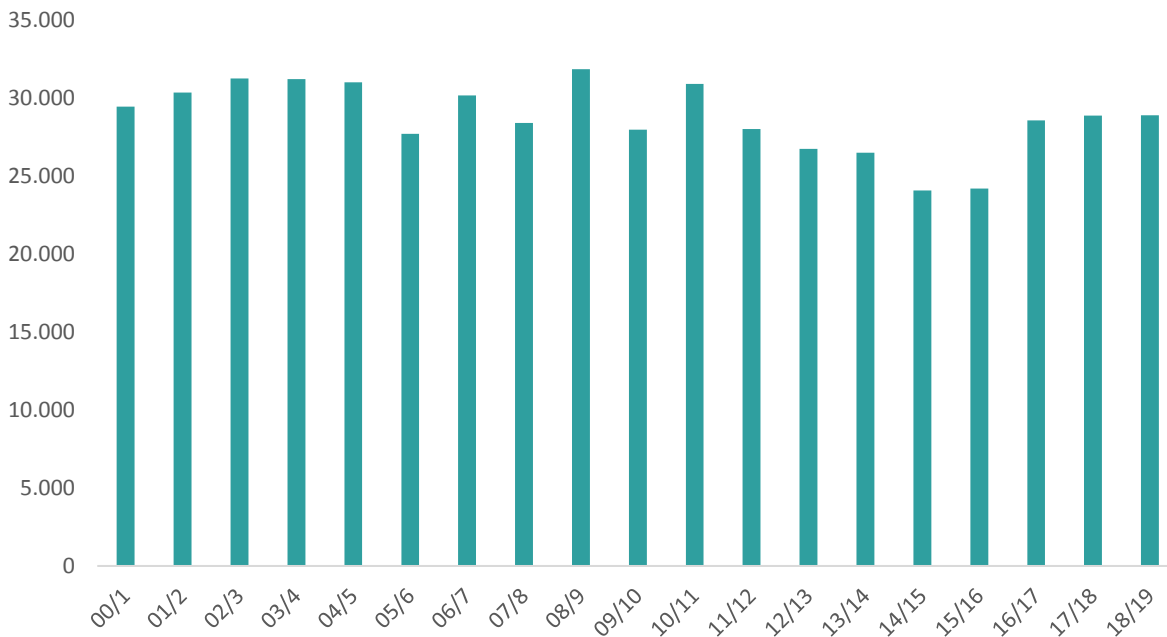


Superficie Cultivada Histórica en la Provincia de Limarí

En la Provincia de Limarí sobre todo en el Embalse La Paloma con 60% de capacidad, Recoleta 81% y Cogotí a 50% (Limarí), se presenta una recuperación y presenta altos márgenes de agua Embalsada, y la superficie cultivada se mantiene de forma cíclica estando en márgenes regulares en el Limarí.



Superficie Cultivada Histórica, Provincia de Limarí (en Hectáreas)

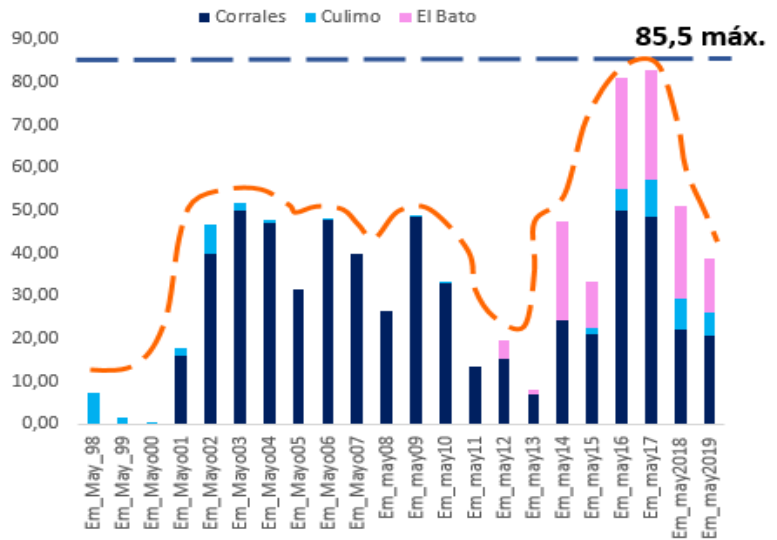


Superficie Cultivada Histórica en la Provincia de Choapa

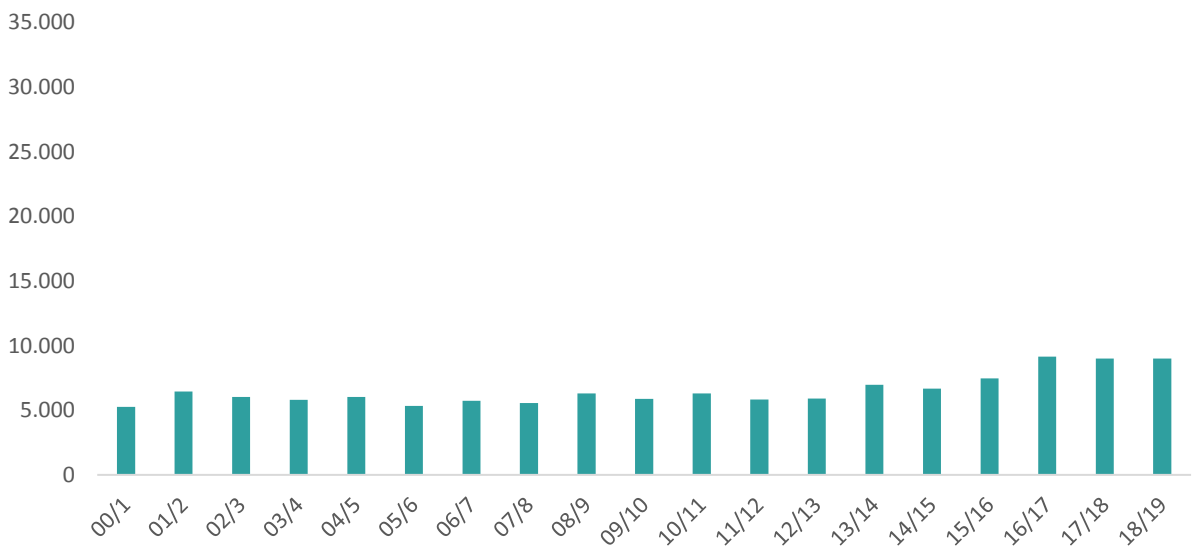
En la Provincia de Choapa, la superficie de riego, con influencia de los embalses presenta un leve descenso los últimos 2 años, cifras marginales si comparamos con años anteriores, el 2014 y 2008, ciclos anteriores con efectos claros de la escasez hídrica de 8 años consecutivos de déficit de precipitación y escaso aporte de agua -nieve, en cuanto al agua embalsada este se recuperó en 3 años durante el 2015, pero el año 2017 vuelve a comenzar a decaer, y la tendencia es a la baja de los niveles, considerando también la escasa reserva de nieve en la provincia, y los pronósticos son de continuidad del déficit hídrico a niveles críticos, y se presentaría mayor afectación en la actividad agro-pecuaria en la Provincia de Choapa.



Capacidad Embalsada Histórica Provincia de Choapa

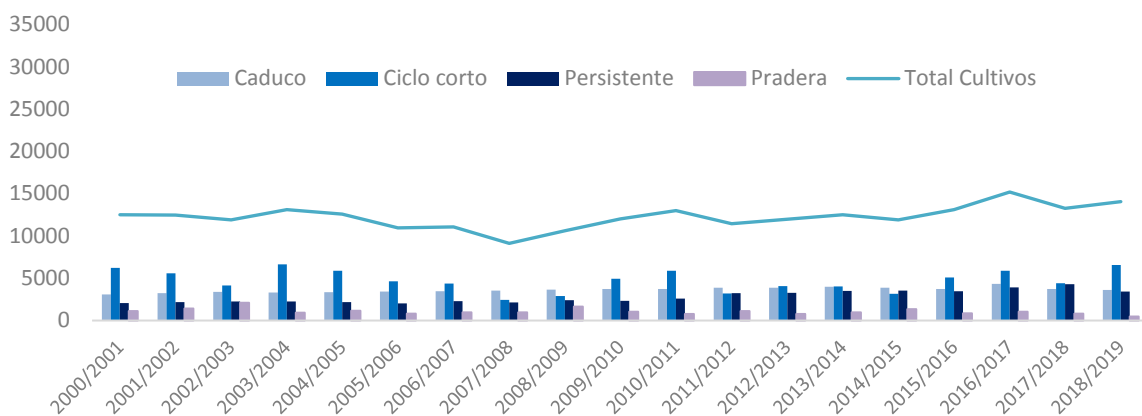


Superficie Cultivada Histórica, Provincia de Choapa (en Hectáreas)

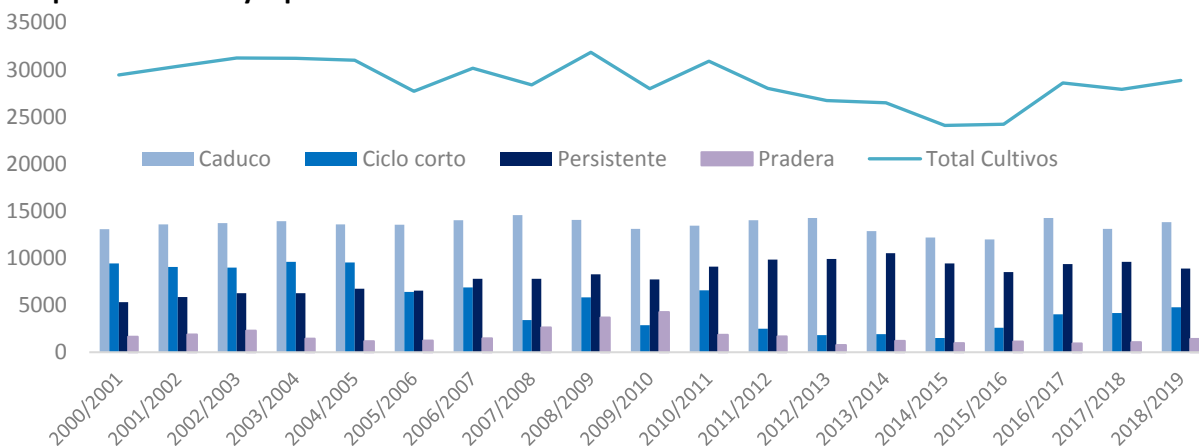


Análisis Superficie cultivada por tipo de cultivo en Temporadas Agrícolas

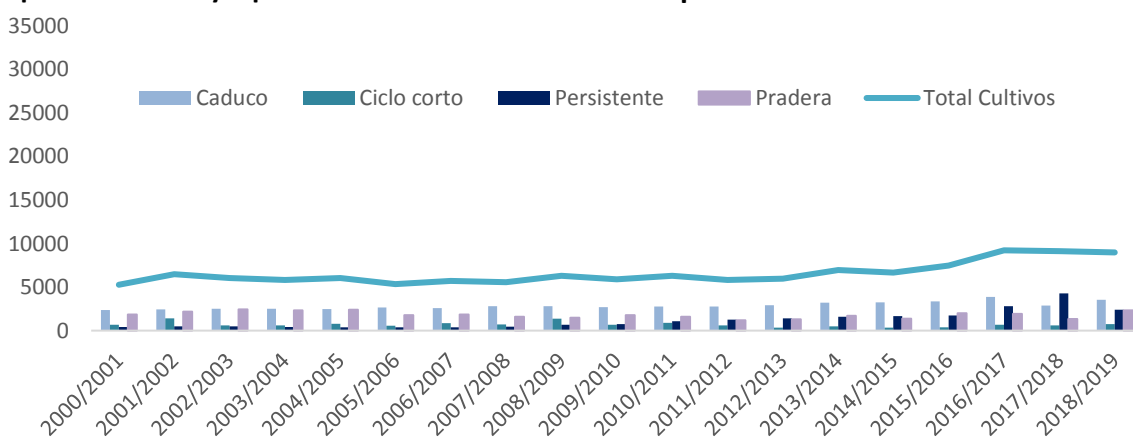
Superficie Cultiva y Tipo de Cultivo en Provincia de Elqui



Superficie Cultiva y Tipo de Cultivo en Provincia de Limarí



Superficie Cultiva y Tipo de Cultivo en Provincia de Choapa



- **Caduco:** Pierden hojas, uva de mesa, duraznos, almendros, árboles que se podan.
- **Ciclo corto:** Hortalizas, alcachofa, lechuga, morrón, papa, ají, etcétera.
- **Persistente:** Palto, limones, naranjas, cítricos, los olivos, requieren más agua.
- **Pradera:** Alfalfa, pasto rosado, forraje para animales.

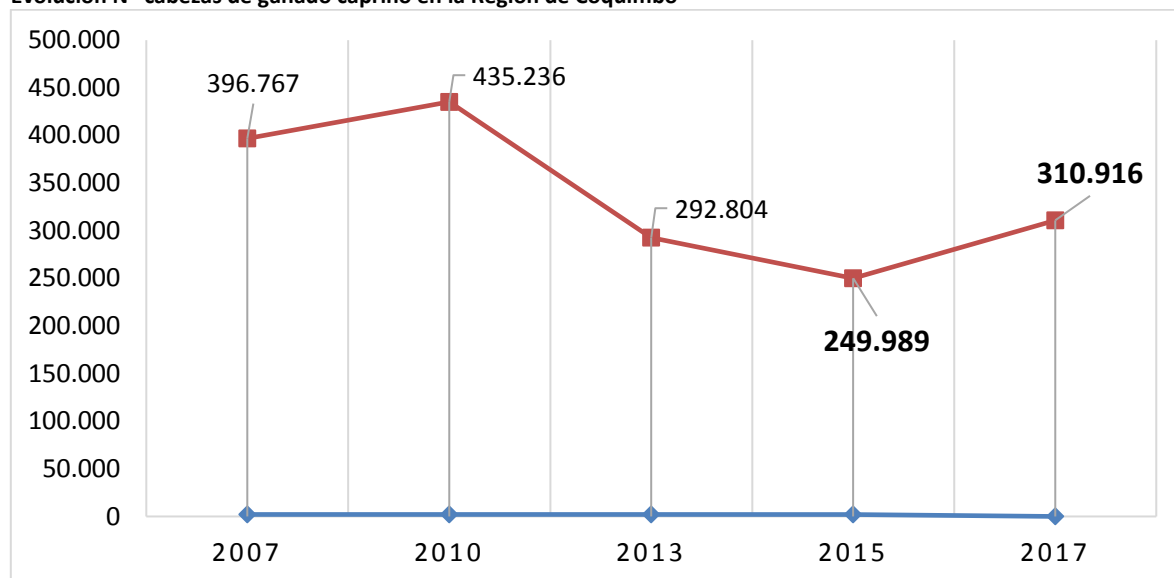
Fuente: Laboratorio de Prospección, Monitoreo y Modelación de Recursos Agrícolas y Ambientales (PROMMRA) de la Universidad de La Serena. Proyectos FIC para consultas en línea <http://prommra.cl/>

4.2 Sector Pecuario

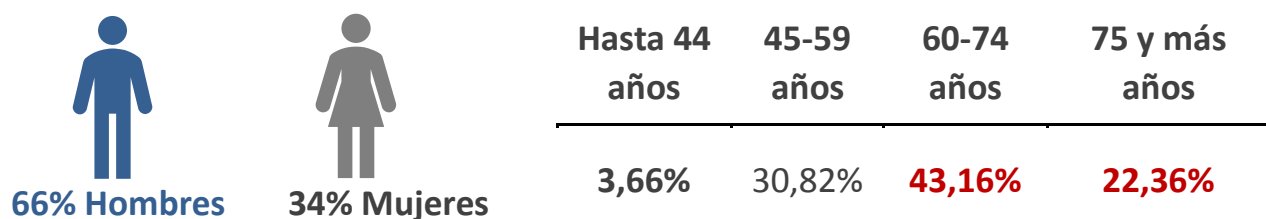
Caracterización general de la actividad caprina

Las Regiones con mayor **actividad caprina en el país son:** Atacama, Coquimbo Valparaíso, Metropolitana, O'Higgins, Maule, Biobío y La Araucanía, Donde la **Región de Coquimbo concentra el 70% del ganado caprino del País.** (INE, 2017)

Evolución N° cabezas de ganado caprino en la Región de Coquimbo



Entre los aspectos socio demográficos de la actividad caprina, respecto al Género y edad de usuarios en el rubro caprino quienes se dedican a la actividad caprina:

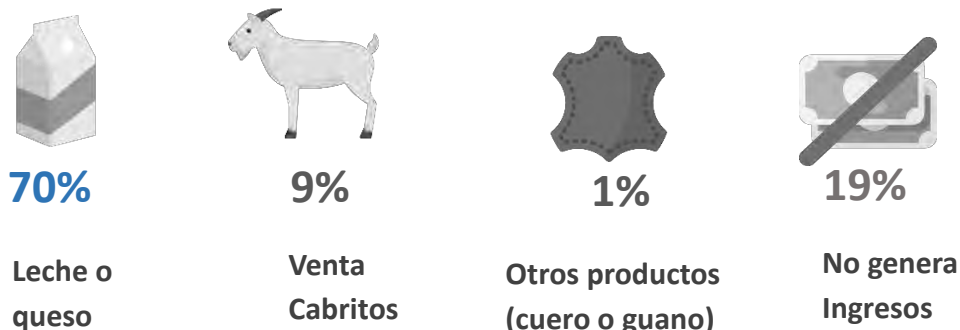


Donde se aprecia una tendencia a la baja del Grupo etario de menos de 44 años dedicados a la actividad caprina.

Respecto a la producción caprina a nivel regional: (INE 2017)

- 36% de los crianceros tienen como su única fuente de ingreso la actividad caprina
- 64% no lo considera único

**Porcentaje de explotaciones por productos
Región de Coquimbo 2017. Fuente INE**



Afectación actividad pecuaria

Se estimó un margen de afectación de usuarios, a contar de los últimos días del mes de junio de 2019, se reportan denuncias, por parte de usuarios de la institución, en las Agencias de Área de INDAP (La Serena, Ovalle, Combarbalá e Illapel) respecto a muertes de animales y abortos en sus planteles ganaderos. De acuerdo con un levantamiento de información de INDAP, de las respectivas Agencias de Área, con apoyo de los equipos de extensión de los programas PADIS y PRODESAL, que son ejecutados en convenio con los 15 municipios de la región de Coquimbo, se detallan usuarios y cabezas de ganado en la siguiente tabla.

Estimaciones de afectados por la Escasez Hídrica en Rubro Pecuario INDAP

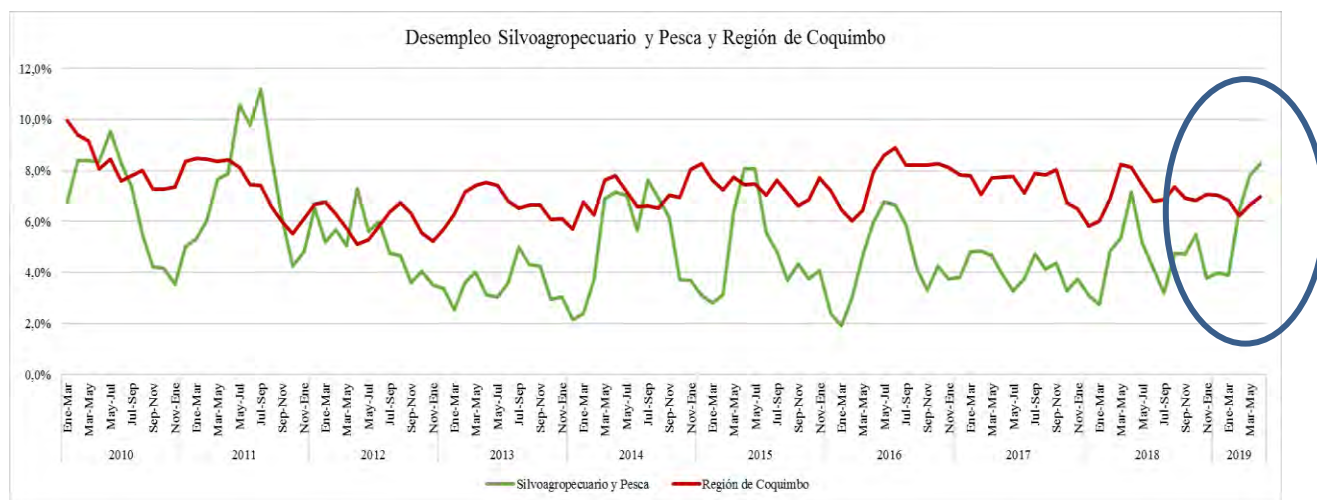
Provincia	Información Recolectada (n° usuarios)	Cabezas Declaradas			% Abortos		
		Caprinos	Ovinos	Bovinos	Caprinos	Ovinos	Bovinos
Elqui	490	50.938	*	*	17,90%	0	0
Limarí	227	16.628	*	*	22,10%	0	0
Choapa	402	23.463	4.941	693	25,90%	26,20%	9,10%
TOTAL	1119	91.029	4.941	693	20,70%	26,20%	9,10%

Fuente: Minuta efectos de la escasez hídrica en la región de Coquimbo. SEREMI de Agricultura de la Región de Coquimbo, 2019.

Se distinguen altas cifras de mortandad en la Provincia de Elqui y Choapa, y mayor variedad de especies afectadas ganado caprino, ovino y bovinos en la Provincia de Choapa.

4.3 Empleo en Zonas Rurales

De acuerdo con cifras de la CASEN, se puede distinguir un aumento en el desempleo en el año 2019 en las actividades Silvoagropecuarias, por sobre los márgenes regionales, situación que podría llegar a cifras de Desempleo presentadas en el año 2011 y ascensos del 2014 y 2015 en el desempleo según gráfico.



El comportamiento del desempleo por provincia, se distingue la baja en la Provincia de Choapa, en los últimos 3 años, mientras que la Provincia de Elqui y Limarí relativamente equilibrados respecto al desempleo a nivel regional. Cifras que pueden alterarse debido a la afectación antes descrita en los distintos sectores productivos de la Región de Coquimbo.

Conclusiones desprendidas de la caracterización de la región

- Alta Dispersión y baja densidad de la población rural (Se encarecen las iniciativas)
 - Disminución y envejecimiento de la población rural. (tendencia multifactor).
 - **Menos Agua, ciclos hídricos más cortos y marcados.**
 - **Espacio rural condicionado por la dispersión y ciclos de baja disponibilidad de agua**
-
- Disminución de la cantidad de camiones aljibe (eficiencia en los recorridos)
 - Se alcanza un estándar de 50 litros diarios por persona, pero surgen interrogantes en la calidad (dignidad) del servicio en zonas rurales.
 - **Enfoque social de los Beneficiarios + litros por persona**
-
- **Cantidad de ganado caprino condicionado por el forraje natural, que depende de la lluvia.**
 - **Aumento de la masa caprina por encima de las capacidades de forraje (desequilibrio y sobrepoblación)**
 - Tendencia a la baja del Grupo etario de menos de 44 años dedicados a la actividad caprina.
-
- **Embalses han cumplido su función reguladora, sin embargo, hay un aumento de la cantidad de hectáreas de cultivo.**
 - Aumento de hectáreas en cultivo de frutales, de alta demanda hídrica sostenida.
 - En todas las provincias subieron los cultivos de especies permanentes (paltos, cítricos y olivos), influencia del mercado por sobre la oferta hídrica.
 - Se requieren medidas de corto plazo y medidas de largo plazo más estructurales, para mitigar y mejorar las capacidades a afrontar ciclos de sequías severos.

B. Objetivos y focos del Plan de Emergencia

Objetivo general

Afrontar los efectos de la escasez hídrica, mitigando impactos en los territorios rurales procurando una respuesta de corto plazo para las demandas más urgentes y vitales de la población, y sus actividades productivas de mayor impacto.

Objetivos Específicos

Agua

Resguardar el uso eficiente del agua para consumo humano de la población rural y para la agricultura.

Productividad Agropecuaria

Adoptar medidas que ayuden a la continuidad de la producción pecuaria y agrícola de la región.

Apoyo Social

Asistir a la población rural a través de empleo y capacitación, además de apoyar a disminuir el impacto de la sequía.

C. Medidas Plan de Emergencia

Estructura Principal

3 ejes



3 ejes

6 focos

15 medidas

68 iniciativas

Cuadro Resumen de Ejes, Focos y Medidas

<p>Agua</p> 	<p> Personas</p> <hr/> <p> Agricultura</p>	<ul style="list-style-type: none"> • Captación • Acumulación • Distribución • Gestión
<p>Agropecuario</p> 	<p> Apoyo Agrícola</p> <hr/> <p> Apoyo Pecuario</p>	<ul style="list-style-type: none"> • Fomento a la actividad agrícola <hr/> <ul style="list-style-type: none"> • Salud y Alimento Animal • Plan Caprino
<p>Social</p> 	<p> Apoyo Social Directo</p> <hr/> <p> Apoyo Económico Directo</p>	<ul style="list-style-type: none"> • Capacitación y Empleo • Alimentación familiar <hr/> <ul style="list-style-type: none"> • Bonos • Créditos

3 ejes

68 iniciativas

M\$ 65.463.601

Agua

45 iniciativas
M\$ 53.822.839

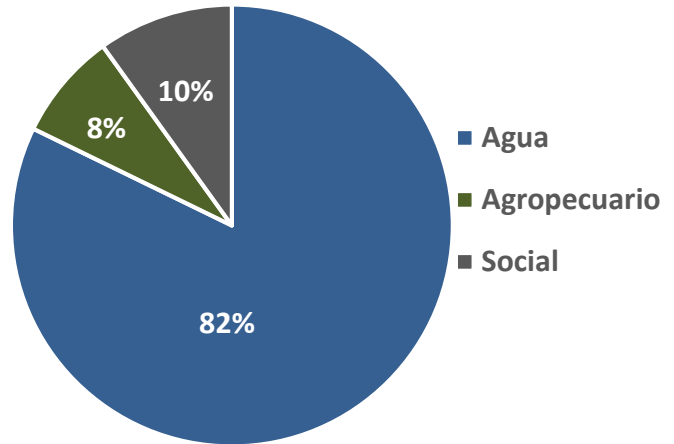
Agropecuario

12 iniciativas
M\$ 5.143.192

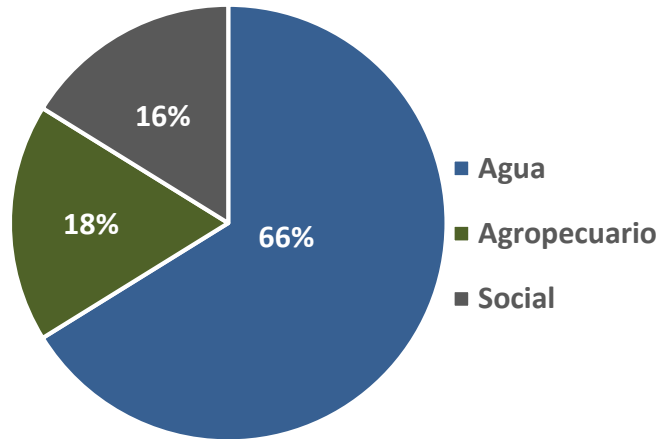
Social

11 iniciativas
M\$ 6.497.570

Distribución Monto (M\$)
Iniciativas por Eje



Distribución Número
Iniciativas por Eje



a. Detalle de Medidas e Iniciativas y Montos

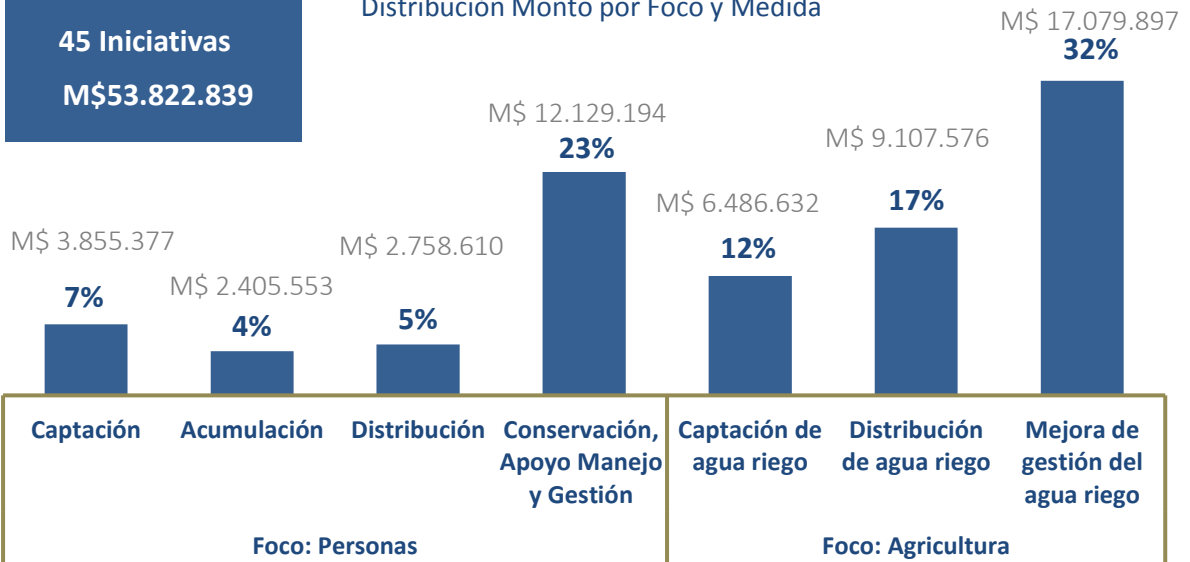


a. Detalle de Medidas e Iniciativas y Montos

Eje	Focos	Medidas			
Agua 45 iniciativas M\$53.822.839	Personas 18 iniciativas M\$ 21.148.734	Captación 4 iniciativas M\$ 3.855.377	Acumulación 4 iniciativas M\$ 2.405.553	Distribución 1 iniciativas M\$ 2.758.610	Conservación y gestión 9 iniciativas M\$ 12.129.194
	Agricultura 27 iniciativas M\$ 32.720.032	Captación 7 iniciativas M\$ 6.486.632	Acumulación ** iniciativas	Distribución 5 iniciativas M\$ 9.107.576	Conservación y gestión 15 iniciativas M\$ 17.079.897
Agropecuario 12 iniciativas M\$ 5.143.192	Apoyo Agrícola 4 iniciativas M\$ 756.829	Fomento Actividad Agrícola 4 iniciativas M\$ 756.829			
	Apoyo Pecuario 8 iniciativas M\$ 4.386.363	Salud y Alimento Animal 7 iniciativas M\$ 2.386.363	Plan Caprino 1 iniciativa M\$ 2.000.000		
Social 11 iniciativas M\$ 6.497.570	Apoyo Social Directo 6 iniciativas M\$ 5.669.570	Capacitación y Empleo 5 iniciativas M\$ 4.563.185	Alimentación Familiar 1 iniciativa M\$ 500.000		
	Apoyo Económico Directo 5 iniciativas M\$ 6.828.000	Bonos 1 iniciativa M\$ 828.000	Créditos 4 iniciativas M\$ Sin Monto		

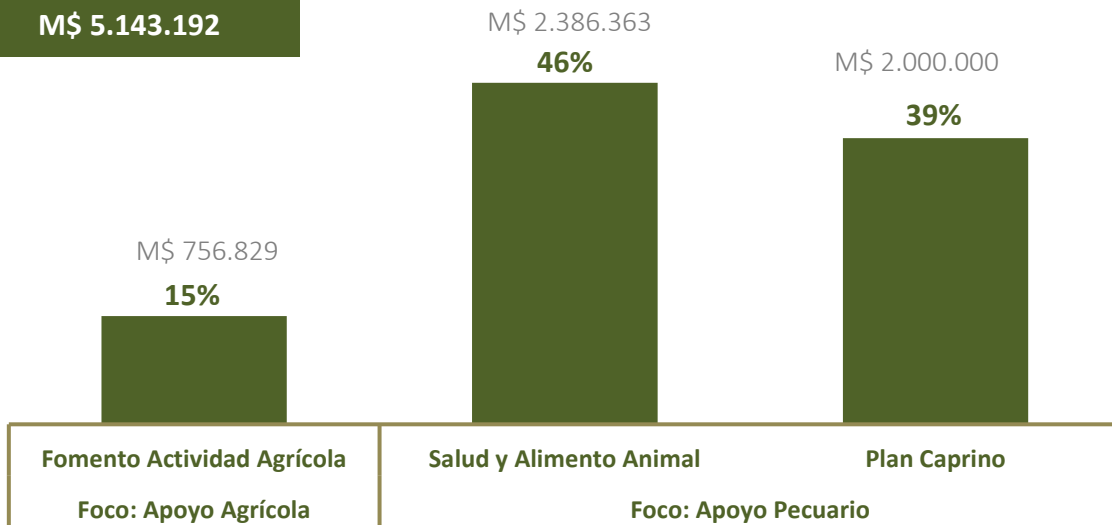
Agua
 45 Iniciativas
 M\$53.822.839

Eje Agua
 Distribución Monto por Foco y Medida



Agropecuario
 12 iniciativas
 M\$ 5.143.192

Eje Agropecuario
 Distribución Monto por Foco y Medida



Social 11 iniciativas M\$ 6.497.570	EJE SOCIAL			
	Focos	Medidas	Iniciativas Comprometidas	
			N°	Monto M \$
Apoyo Social Directo	Capacitación y Empleo	5	4.064.094	
	Alimentación Familiar	0	0	
Apoyo Económico Directo	Bonos	1	828.000	
	Créditos	4	Monto por asignar	
Iniciativa por clasificar (*)		1	1.605.476	
TOTAL		11	6.497.570	

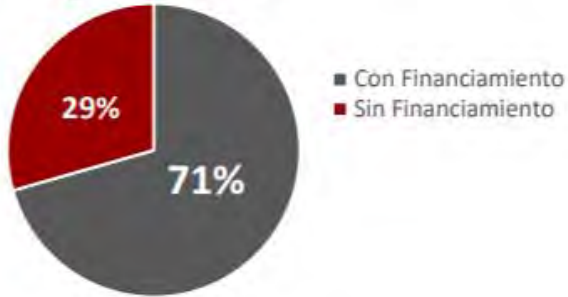
Iniciativas Con / Sin Financiamiento

EJE	SITUACIÓN FINANCIERA				INICIATIVAS COMPROMETIDAS	
	CON FINANCIAMIENTO		SIN FINANCIAMIENTO		N°	MONTO M\$
	N°	MONTO M\$	N°	MONTO M\$		
Agua	27	33.309.277	18	20.513.562	45	53.822.839
Agropecuario	10	4.778.192	2	365.000	12	5.143.192
Social	11	6.497.570	0	0	11	6.497.570
TOTAL	48	44.585.039	20	20.878.562	68	65.463.601

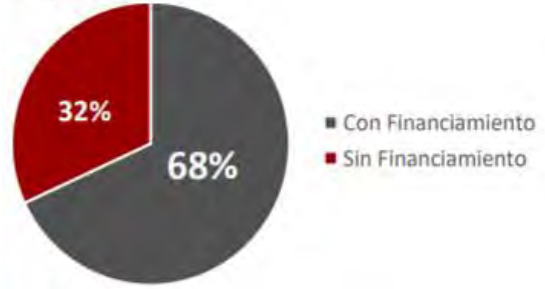
Iniciativas Con Financiamiento por eje			
Agua	27	M \$	33.309.277
Agropecuario	10	M \$	4.778.192
Social	11	M \$	6.497.570
	48	M \$	44.585.039

Iniciativas Sin Financiamiento por eje			
Agua	18	M \$	20.513.562
Agropecuario	2	M \$	365.000
Social	0	M \$	0
	20	M \$	20.878.562

Distribución N° de Iniciativas Según Financiamiento



Distribución Monto (M\$) Según Financiamiento



Iniciativas Financiadas por Eje Agua – Agropecuario - Social



N° de Iniciativas



Monto (M\$) de Iniciativas



N° Iniciativas



Monto (M\$) de Iniciativas



100% iniciativas con financiamiento

B. Análisis de iniciativas por Territorio

M\$
65.463.601

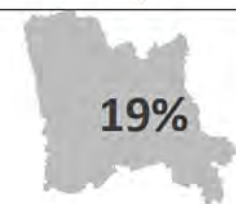
**El monto regional son aquellas iniciativas que aún no se encuentran distribuidas territorialmente, ya que dependen de la demanda territorial



La Serena	3.520.116
Andacollo	427.428
La Higuera	1.163.646
Coquimbo	1.492.999
Paihuano	1.152.931
Vicuña	3.144.579
Total Elqui	10.901.699



Ovalle	5.771.737
Monte Patria	5.854.833
Combarbalá	3.681.322
Punitaqui	1.855.799
Río Hurtado	2.365.396
Total Limarí	19.529.087



Illapel	4.453.770
Salamanca	3.897.008
Canela	2.605.377
Los Vilos	1.183.826
Total Choapa	12.139.981

35%

Regional

22.892.834

**Análisis
Percapita**
(en función de la
población rural)



La Serena	\$172.436
Andacollo	\$412.575
La Higuera	\$394.724
Coquimbo	\$113.278
Paihuano	\$256.378
Vicuña	\$291.759



Ovalle	\$243.195
Monte Patria	\$379.863
Combarbalá	\$502.638
Punitaqui	\$363.312
Río Hurtado	\$552.921



Illapel	\$454.652
Salamanca	\$310.667
Canela	\$365.257
Los Vilos	\$276.079

Regional

\$459.465

C. Fichas de cada iniciativa del Plan de Emergencia



Iniciativa 1

Adquisición de Equipos de Bombas y Equipos de Respaldos APR

Institución Responsable	Dirección de Obras Hidráulicas (DOH) - Ministerio de Obras Públicas		
Etapas	Ejecución	Estado	Levantamiento de demanda
Descripción Iniciativa	Reforzar los sistemas de agua potable rural, en caso de emergencias mantengan su operatividad, a través de la adquisición de bombas de reemplazo y grupos de respaldo eléctrico.		
Número Total de Beneficiarios ⁽¹⁾	121 Sistemas de APR Aproximadamente, dependerá de la disponibilidad presupuestaria		
Fecha de Inicio	Marzo 2020	Fecha de Término	Septiembre 2021
Monto Total de la Iniciativa	M\$942.000	Distribución inversión por Año	





Iniciativa 2

Estanques Sistemas APR

Institución Responsable	Dirección de Obras Hidráulicas (DOH) - Ministerio de Obras Públicas		
Etapas	Ejecución	Estado	Levantamiento de demanda
Descripción Iniciativa	Iniciativa destinada a reforzar los sistemas de agua potable rural.		
Número Total de Beneficiarios ⁽¹⁾	193 Sistemas APR, (301 Estanques)		
Fecha de Inicio	Enero 2020	Fecha de Término	Marzo 2021
Monto Total de la Iniciativa	M\$600.000	Distribución inversión por Año	Año 2020: M\$ 500.000.- Año 2021: M\$ 100.000.-





Iniciativa 3

Orientación del Enfoque de Programa de Mejoramiento de Barrios (PMB IRAL), 2019

Institución Responsable	Subsecretaría de Desarrollo Regional (SUBDERE) – Ministerio del Interior y Seguridad Pública		
Etapas	Ejecución	Estado	En ejecución
Descripción Iniciativa	Proyectos que atienden extensiones de red de agua potable, habilitación de pozos, agua potable por acarreo y mejoramiento de plantas de tratamiento de aguas servidas.		
Número Total de Beneficiarios ⁽¹⁾	3.879 personas		
Fecha de Inicio	Enero 2019	Fecha de Término	Diciembre 2019
Monto Total de la Iniciativa	M\$ 363.553 se ajustó a lo postulado por Municipio (monto según acuerdo CORE N° 9870 es M\$364.304)	Distribución inversión por Año	Año 2019: M\$ 363.553.-





Iniciativa 4

Orientación del Enfoque de Programa de Mejoramiento de Barrios (PMB IRAL), 2020

Institución Responsable	Subsecretaría de Desarrollo Regional (SUBDERE) – Ministerio del Interior y Seguridad Pública		
Etapa	Ejecución	Estado	A la espera de asignación presupuestaria.
Descripción Iniciativa	Proyectos que atienden extensiones de red de agua potable, habilitación de pozos, agua potable por acarreo y mejoramiento de plantas de tratamiento de aguas servidas.		
Número Total de Beneficiarios⁽¹⁾	Por Definir		
Fecha de Inicio	Por Definir	Fecha de Término	Por Definir
Monto Total de la Iniciativa	M\$ 500.000	Distribución inversión por Año	Por Definir





Iniciativa 5

Sistema Colectivo Varias Localidades, Comuna de Combarbalá

Institución Responsable	Dirección de Obras Hidráulicas (DOH) - Ministerio de Obras Públicas
--------------------------------	---

Etapa	Diseño	Estado	En Formulación (para SNI)	
Descripción Iniciativa	El objetivo de este estudio es definir y cuantificar las obras necesarias para la construcción del sistema colectivo de agua potable rural de 11 localidades, Comuna de Combarbalá, para lo cual se requerirá un estudio a nivel de diseño de ingeniería.			
Número Total de Beneficiarios (1)	4.399 personas			
Fecha de Inicio	Año 2021	Fecha de Término	Año 2022	
Monto Total de la Iniciativa	M\$ 1.000.000		Distribución inversión por Año	Año 2021: M\$ 142.857.- Año 2022: M\$ 857.143.-





Iniciativa 6

Conservación Sistema de APR por Sequía, Región de Coquimbo

Institución Responsable	Dirección de Obras Hidráulicas (DOH) - Ministerio de Obras Públicas		
Etapa	Ejecución	Estado	Preparación Bases de Licitación
Descripción Iniciativa	Consiste en la construcción de 11 nuevas fuentes de captación, previo estudio hidrogeológico y prospección: en las localidades de Media Luna, Manquehua, Pama Arriba, El Sauce, Quilitapia, El Hinojo, Los Maquis, Arboleda Grande, Barraza, Alto Socos, Los Cóndores y Los Rulos.		
Número Total de Beneficiarios⁽¹⁾	1.983 personas		
Fecha de Inicio	Diciembre 2019	Fecha de Término	Diciembre 2020
Monto Total de la Iniciativa	M\$ 1.410.000	Distribución inversión por Año	Año 2019: M\$ 245.000.- Año 2020: M\$ 1.165.000.-





Iniciativa 7

Construcción Sistema APR Atelcura Comuna de Canela

Institución Responsable	Dirección de Obras Hidráulicas (DOH) - Ministerio de Obras Públicas
--------------------------------	---

Etapa	Ejecución	Estado	En Ejecución
Descripción Iniciativa	El proyecto busca dar solución al inadecuado abastecimiento de agua para el consumo humano, reemplazando los actuales sistemas artesanales por un sistema colectivo, de acuerdo a los objetivos del programa nacional de agua potable rural, mejorando la calidad de vida de los habitantes de la localidad de Atelcura, comuna de Canela.		
Número Total de Beneficiarios (1)	230 personas		
Fecha de Inicio	Noviembre 2019	Fecha de Término	Diciembre 2020
Monto Total de la Iniciativa	M\$ 538.662	Distribución inversión por Año	Año 2019: M\$ 169.706.- Año 2020: M\$ 368.956.-





Iniciativa 8

Construcción Sistema APR Asiento Viejo, Comuna de Illapel

Institución Responsable	Dirección de Obras Hidráulicas (DOH) - Ministerio de Obras Públicas		
Etapas	Ejecución	Estado	En asignación de recursos
Descripción Iniciativa	Este proyecto busca dar solución al inadecuado abastecimiento de agua para la bebida, reemplazando los actuales sistemas artesanales por un sistema colectivo, de acuerdo a los objetivos del programa nacional de agua potable rural, beneficiando a toda la localidad.		
Número Total de Beneficiarios⁽¹⁾	907 personas		
Fecha de Inicio	Marzo 2020	Fecha de Término	Marzo 2021
Monto Total de la Iniciativa	M\$ 906.715	Distribución inversión por Año	Año 2020: M\$ 802.937.- Año 2021: M\$ 103.778.-





Iniciativa 9

Instalación de telemetría en Sistemas de APR

Institución Responsable	Dirección de Obras Hidráulicas (DOH) - Ministerio de Obras Públicas		
Etapas	Ejecución	Estado	En formulación
Descripción Iniciativa	Orientado a la instalación de telemetría que permita que los sistemas de APR puedan detectar anomalías en la operación del sistema y en caso de fallas el sistema pueda seguir operando a través de mecanismo de respaldo.		
Número Total de Beneficiarios ⁽¹⁾	45.222 Familias		
Fecha de Inicio	Año 2020	Fecha de Término	Año 2021
Monto Total de la Iniciativa	M\$ 2.328.000	Distribución inversión por Año	Año 2020: M\$ 1.228.000.- Año 2021: M\$ 1.100.000.-



División de Planificación y Desarrollo Regional
Gobierno Regional de Coquimbo



Foco
Personas

Medida
**Conservación,
apoyo manejo y
gestión**

Iniciativa 10

Conservación, Mantenimiento y Ampliación Sistema APR, Región de Coquimbo (Glosa 5)

Institución Responsable	Dirección de Obras Hidráulicas (DOH) - Ministerio de Obras Públicas		
Etapas	Ejecución	Estado	En Ejecución
Descripción Iniciativa	Consiste en la conservación de infraestructura sanitaria de 37 sistemas de APR, las cuáles han cumplido su vida útil o están en la etapa que requieren mantenciones		
Número Total de Beneficiarios⁽¹⁾	30.489 Familias		
Fecha de Inicio	Noviembre 2019	Fecha de Término	Agosto 2020
Monto Total de la Iniciativa	M\$ 2.849.023	Distribución inversión por Año	Año 2019: M\$ 1.747.501.- Año 2020: M\$ 1.101.522.-





Foco
Personas

Medida
**Conservación,
apoyo manejo y
gestión**

Iniciativa 11

Mejoramiento Sistema APR Hurtado, El Chañar, Comuna de Río Hurtado

Institución Responsable	Dirección de Obras Hidráulicas (DOH) - Ministerio de Obras Públicas		
Etapa	Ejecución	Estado	En Ejecución
Descripción Iniciativa	Este proyecto busca aminorar la baja calidad de vida de las personas residentes en Hurtado El Chañar, dando continuidad al servicio en horarios de mayor consumo obteniendo agua potable como bien social mediante un sistema de abastecimiento eficiente.		
Número Total de Beneficiarios⁽¹⁾	877 Personas		
Fecha de Inicio	Noviembre 2019	Fecha de Término	Julio 2020
Monto Total de la Iniciativa	M\$ 345.070	Distribución inversión por Año	Año 2019: M\$ 117.733.- Año 2020: M\$ 227.337.-





Foco
Personas

Medida
**Conservación,
apoyo manejo y
gestión**

Iniciativa 12

Mejoramiento Sistema de APR San Isidro Calingasta, Comuna de Vicuña

Institución Responsable	Dirección de Obras Hidráulicas (DOH) - Ministerio de Obras Públicas		
Etapa	Ejecución	Estado	Priorizado CORE, en asignación de recursos
Descripción Iniciativa	Busca aminorar la baja calidad de vida de las personas residentes de las localidades de San Isidro y Calingasta, obteniendo agua potable como bien social mediante un sistema continuo y eficiente.		
Número Total de Beneficiarios ⁽¹⁾	3.466 Personas		
Fecha de Inicio	Marzo 2020	Fecha de Término	Mayo 2021
Monto Total de la Iniciativa	M\$ 826.287	Distribución inversión por Año	Año 2020: M\$ 590.205.- Año 2021: M\$ 236.082.-





Foco
Personas

Medida
**Conservación,
apoyo manejo y
gestión**

Iniciativa 13

Mejoramiento Sistema Agua Potable Rural Diaguitas, Comuna de Vicuña

Institución Responsable	Dirección de Obras Hidráulicas (DOH) - Ministerio de Obras Públicas		
Etapa	Ejecución	Estado	Ingresó a evaluación (SNI)
Descripción Iniciativa	Este proyecto busca mejorar la calidad de vida de las personas residentes de la localidad de Diaguitas, obteniendo agua potable como bien social mediante un sistema continuo y eficiente.		
Número Total de Beneficiarios⁽¹⁾	894 Personas		
Fecha de Inicio	Marzo 2020	Fecha de Término	Febrero 2021
Monto Total de la Iniciativa	M\$ 745.790	Distribución inversión por Año	Año 2020: M\$ 604.313.- Año 2021: M\$ 141.477.-





Foco
Personas

Medida
**Conservación,
apoyo manejo y
gestión**

Iniciativa 14

Mejoramiento Sistema Agua Potable Rural Huintil, Comuna de Illapel

Institución Responsable	Dirección de Obras Hidráulicas (DOH) - Ministerio de Obras Públicas		
Etapa	Ejecución	Estado	Priorizado CORE, en asignación de recursos
Descripción Iniciativa	Este proyecto busca aminorar la baja calidad de vida de las personas residentes de la localidad de Huintil, obteniendo agua potable como bien social mediante un sistema continuo y eficiente.		
Número Total de Beneficiarios⁽¹⁾	385 Personas		
Fecha de Inicio	Abril 2020	Fecha de Término	Marzo 2021
Monto Total de la Iniciativa	M\$ 348.444	Distribución inversión por Año	Año 2020: M\$ 206.709.- Año 2021: M\$ 141.735.-





Iniciativa 15

Mejoramiento Sistema APR Tuluahuén, Comuna de Monte Patria

Institución Responsable	Dirección de Obras Hidráulicas (DOH) - Ministerio de Obras Públicas		
Etapa	Ejecución	Estado	En Evaluación (SNI)
Descripción Iniciativa	Este proyecto busca mejorar la calidad de vida de las personas residentes de la localidad de Tuluahuén, obteniendo agua potable como bien social mediante un sistema continuo y eficiente.		
Número Total de Beneficiarios⁽¹⁾	2.035 Personas		
Fecha de Inicio	Marzo 2020	Fecha de Término	Mayo 2021
Monto Total de la Iniciativa	M\$ 2.690.261	Distribución inversión por Año	Año 2020: M\$ 2.605.228.- Año 2021: M\$ 85.033.-





Foco
Personas

Medida
**Conservación,
apoyo manejo y
gestión**

Iniciativa 16

Mejoramiento Sistema APR Las Breas Comuna de Río Hurtado

Institución Responsable	Dirección de Obras Hidráulicas (DOH) - Ministerio de Obras Públicas
--------------------------------	---

Etapa	Ejecución	Estado	En Evaluación SNI
Descripción Iniciativa	Este proyecto busca mejorar la calidad de vida de las personas residentes de la localidad de las breas, obteniendo agua potable como bien social mediante un sistema continuo y eficiente.		
Número Total de Beneficiarios	452 personas		
Fecha de Inicio	Septiembre 2020	Fecha de Término	Septiembre 2021
Monto Total de la Iniciativa	M\$466.302.-	Distribución inversión por Año	Año 2020: M\$68.877 Año 2021: M\$397.425





Foco
Personas

Medida
**Conservación,
apoyo manejo y
gestión**

Iniciativa 17

Mejoramiento Sistema APR Coquimbito - Altovalsol

Institución Responsable	Dirección de Obras Hidráulicas (DOH) - Ministerio de Obras Públicas
--------------------------------	---

Etapa	Ejecución	Estado	En Formulación
Descripción Iniciativa	Este proyecto busca aminorar la baja calidad de vida de las personas residentes de la localidad, obteniendo agua potable como bien social mediante un sistema continuo y eficiente, a través de la ampliación y mejoramiento del sistema de agua potable rural.		
Número Total de Beneficiarios	2.630 personas		
Fecha de Inicio	Junio 2020	Fecha de Término	Octubre 2021
Monto Total de la Iniciativa	M\$1.530.017.-	Distribución inversión por Año	Año 2020: M\$ 255.003.- Año 2021: M\$ 1.147.513.-





Iniciativa 18

Abastecimiento Agua Potable en Familias que Habitan en Sectores Rurales (camiones Aljibe)

Institución Responsable	Intendencia – Ministerio del Interior y Seguridad Pública		
Etapa	Ejecución	Estado	Ejecución permanente
Descripción Iniciativa	Arriendo de camiones aljibe (por déficit hídrico)		
Número Total de Beneficiarios	24.000		
Fecha de Inicio	Enero 2020	Fecha de Término	Diciembre 2020
Monto Total de la Iniciativa	M\$ 2.758.610.-	Distribución inversión por Año	Año 2020: M\$2.758.610 .-



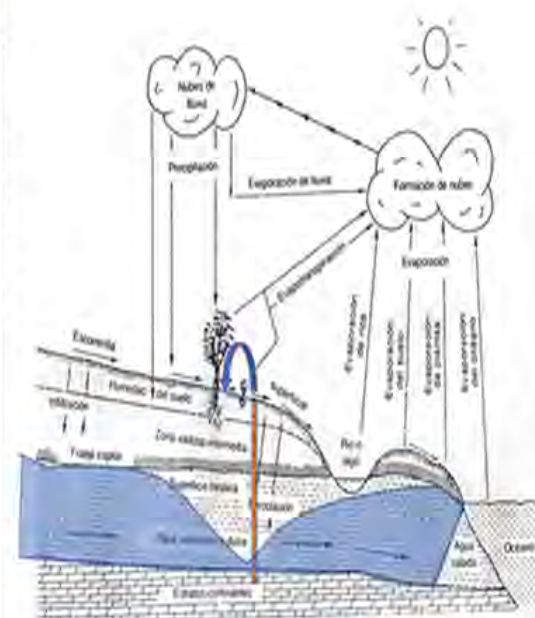
División de Planificación y Desarrollo Regional
Gobierno Regional de Coquimbo



Iniciativa 19

Bienes Públicos para la Competitividad

Institución Responsable	Corporación de Fomento de la Producción (CORFO) - Ministerio de Economía, Fomento y Turismo		
Etapas	Ejecución	Estado	En ejecución
Descripción Iniciativa	2 iniciativas: para la Cuenca del Río Limarí y para las cuencas de los ríos de Elqui y Choapa. Los proyectos están orientados a desarrollar un sistema de Pozos Colectivos que exploten en épocas de estiaje masivamente la aguas subterráneas, que corresponden a recursos más estables y regulados en el acuífero, con compensación a los derechos superficiales de los titulares, que asegure un abastecimiento estable que proteja las inversiones locales		
Número Total de Beneficiarios	16.400 regantes		
Fecha de Inicio	Enero 2018	Fecha de Término	Enero 2021
Monto Total de la Iniciativa	M\$190.000.-	Distribución inversión por Año	Año 2017: M\$102.067 Año 2018: M\$87.933





Iniciativa 20

Construcción de Pozos Profundos en Terreno Fiscal y Bien Nacional de Uso Público para Cabecera de Canales, Provincia de Choapa

Institución Responsable	Dirección de Obras Hidráulicas (DOH) - Ministerio de Obras Públicas
--------------------------------	--

Etapa	Prefactibilidad	Estado	Levantamiento de demanda
Descripción Iniciativa	Se realizará la construcción y habilitación de pozos ubicados en la cabecera de canales y en terrenos fiscales y/o bienes nacionales de uso público, lo cual permitirá extraer las aguas subterráneas.		
Número Total de Beneficiarios	10 pozos aproximadamente		
Fecha de Inicio	Año 2020	Fecha de Término	Año 2021
Monto Total de la Iniciativa	M\$ 1.000.000.-	Distribución inversión por Año	Año 2020: M\$ 300.000.- Año 2021: M\$ 700.000.-





Iniciativa 21

Construcción de Pozos en Terreno Fiscal y Bien Nacional de Uso Público para Cabecera de Canales, Provincia de Elqui

Institución Responsable	Dirección de Obras Hidráulicas (DOH) - Ministerio de Obras Públicas		
Etapas	Prefactibilidad	Estado	Levantamiento de demanda
Descripción Iniciativa	Se realizará la construcción y habilitación de pozos ubicados en la cabecera de canales y en terrenos fiscales y/o bienes nacionales de uso público, lo cual permitirá extraer las aguas subterráneas.		
Número Total de Beneficiarios	10 pozos aproximadamente		
Fecha de Inicio	Año 2020	Fecha de Término	Año 2021
Monto Total de la Iniciativa	M\$ 1.000.000.-	Distribución inversión por Año	Año 2020: M\$ 300.000.- Año 2021: M\$ 700.000.-





Foco
Agricultura

Medida
**Captación de agua
riego**

Iniciativa 22

Construcción de Pozos en Terreno Fiscal y Bien Nacional de Uso Público para Cabecera de Canales, Provincia de Limarí

Institución Responsable	Dirección de Obras Hidráulicas (DOH) - Ministerio de Obras Públicas
--------------------------------	---

Etapa	Prefactibilidad	Estado	Levantamiento de demanda
Descripción Iniciativa	Se realizará la construcción y habilitación de pozos ubicados en la cabecera de canales y en terrenos fiscales y/o bienes nacionales de uso público, lo cual permitirá extraer las aguas subterráneas.		
Número Total de Beneficiarios	10 pozos aproximadamente		
Fecha de Inicio	Año 2020	Fecha de Término	Año 2021
Monto Total de la Iniciativa	M\$ 1.000.000.-	Distribución inversión por Año	Año 2020: M\$ 300.000.- Año 2021: M\$ 700.000.-





Foco
Agricultura

Medida
Captación de agua riego

Iniciativa 23

Construcción de Pretiles

Institución Responsable	Dirección de Obras Hidráulicas (DOH) - Ministerio de Obras Públicas		
Etapa	Ejecución	Estado	Levantamiento de demanda
Descripción Iniciativa	Construcción de pretiles transversales tipo fusibles para favorecer infiltración en períodos de mayor disponibilidad hídrica.		
Número Total de Beneficiarios	(Levantamiento de demanda)		
Fecha de Inicio	Año 2020	Fecha de Término	Año 2021
Monto Total de la Iniciativa	M\$ 700.000.-	Distribución inversión por Año	Año 2020: M\$ 300.000.- Año 2021: M\$ 400.000.-





Iniciativa 24

Restauración Hidrológica y Forestal de Zonas Rezagadas

Institución Responsable	Corporación Nacional Forestal (CONAF) - Ministerio de Agricultura		
Etapa	Ejecución	Estado	Convenio
Descripción Iniciativa	Programa para la captación de aguas lluvias, con propósitos productivos y control del flujo hídrico para evitar erosión. Considera además la recuperación del componente vegetal que juega un rol fundamental en la recuperación de las funciones ecológicas de las microcuencas bajo intervención.		
Número Total de Beneficiarios	220 personas		
Fecha de Inicio	Diciembre 2019	Fecha de Término	Diciembre 2021
Monto Total de la Iniciativa	M\$763.623.-	Distribución inversión por Año	Año 2019: M\$ 623.- Año 2020: M\$ 460.000.- Año 2021: M\$ 303.000.-





Iniciativa 25

Restauración Hidrológica y Forestal en Localidades Degradadas

Institución Responsable	Corporación Nacional Forestal (CONAF) - Ministerio de Agricultura
--------------------------------	---

Etapa	Ejecución	Estado	En Formulación
Descripción Iniciativa	Programa para la captación de aguas lluvias, con propósitos productivos y control del flujo hídrico para evitar erosión. Considera además la recuperación del componente vegetal que juega un rol fundamental en la recuperación de las funciones ecológicas de localidades degradadas de 9 comunas de la región.		
Número Total de Beneficiarios	660 personas		
Fecha de Inicio	Octubre 2020	Fecha de Término	Octubre 2022
Monto Total de la Iniciativa	M\$1.833.009 (preliminar)	Distribución inversión por Año	Año 2020: M\$ 763.754.- Año 2021: M\$ 916.505.- Año 2022: M\$ 152.750.-





Iniciativa 26

Mejoramiento Integral Canales Matrices Existentes, Provincia de Limarí (etapas de factibilidad y diseño)

Institución Responsable	Dirección de Obras Hidráulicas (DOH) - Ministerio de Obras Públicas		
Etapa	Factibilidad	Estado	En Formulación
Descripción Iniciativa	Se contempla la factibilidad y diseño para la construcción de obras de mejoramiento integral de canales matrices existentes en la provincia de Limarí. Dichas obras consideran entre otros: abovedamiento, reparaciones de compuertas, peraltamientos y emboquilladuras en taludes, bocatomas, etc. Los canales considerados son: Canal Camarico; Canal Palqui-Maurat-Semita y Canal Matriz Cogotí		
Número Total de Beneficiarios	Se establecerá los beneficiarios una vez que se conozcan los resultados de los estudios de diseño		
Fecha de Inicio	Año 2021	Fecha de Término	Año 2025
Monto Total de la Iniciativa	M\$ 3.950.000.-	Distribución inversión por Año	





Iniciativa 27

Transferencia para la Inversión y Fomento al Riego

Institución Responsable	Comisión Nacional de Riego (CNR) - Ministerio de Agricultura		
Etapa	Ejecución	Estado	En ejecución
Descripción Iniciativa	Programa destinado para obras de riego, beneficiando a agricultores de la Región, con el objetivo de contribuir a los beneficiados al desarrollo agrícola exportador o acceder en forma competitiva al mercado.		
Número Total de Beneficiarios	3995 personas y/o organizaciones de usuarios de agua a la fecha, queda pendiente iniciativas PIR y Fomento 2020		
Fecha de Inicio	Julio 2019	Fecha de Término	Julio 2021
Monto Total de la Iniciativa	M\$ 4.020.000.-	Distribución inversión por Año	Año 2019: M\$ 284.691.- Año 2020: M\$ 1.799.187.- Año 2021: M\$ 1.936.122.-





Foco
Agricultura

Medida
**Distribución de
agua riego**

Iniciativa 28

Programa de transferencia a la inversión y fomento al riego en zonas rezagadas

Institución Responsable	Comisión Nacional de Riego (CNR) - Ministerio de Agricultura		
Etapa	Ejecución	Estado	Evaluación
Descripción Iniciativa	Apoyo para mejorar la infraestructura y dar mayor seguridad de riego a los regantes pertenecientes a las comunas de Canela, Combarbalá, Monte Patria y Punitaqui.		
Número Total de Beneficiarios	160 personas		
Fecha de Inicio	Enero 2020	Fecha de Término	Enero 2022
Monto Total de la Iniciativa	M\$450.000.-	Distribución inversión por Año	Año 2020: M\$ 250.000.- Año 2021: M\$ 200.000.-





Iniciativa 29

Programa de Riego Intrapredial y Drenaje

Institución Responsable	Instituto de Desarrollo Agropecuario (INDAP) - Ministerio de Agricultura
--------------------------------	--

Etapa	Ejecución	Estado	En ejecución
Descripción Iniciativa	Financia la ejecución de proyectos de inversiones en obras de riego o drenaje intrapredial principalmente para pequeños productores agrícolas y/o campesinos usuarios del programa Prodesal Padis.		
Número Total de Beneficiarios	110 personas		
Fecha de Inicio	Enero 2019	Fecha de Término	Diciembre 2019
Monto Total de la Iniciativa	M\$ 127.576.-	Distribución inversión por Año	Año 2019: M\$127.576.-





Iniciativa 30

Programa de Riego Intrapredial y Drenaje Programas Zonas Rezagadas

Institución Responsable	Instituto de Desarrollo Agropecuario (INDAP) - Ministerio de Agricultura		
Etapas	Convenio	Estado	Convenio
Descripción Iniciativa	Programa destinado para obras de riego, beneficiando a agricultores de la Región, con el objetivo de contribuir a los beneficiados al desarrollo agrícola exportador o acceder en forma competitiva al mercado.		
Número Total de Beneficiarios ⁽¹⁾	80 Personas		
Fecha de Inicio	Marzo 2020	Fecha de Término	Diciembre 2022
Monto Total de la Iniciativa	M\$560.000	Distribución inversión por Año	Año 2020: M\$ 280.000.- Año 2021: M\$ 280.000.-





Iniciativa 31

Preinversión en Riego

Institución Responsable	Corporación de Fomento de la Producción (CORFO) - Ministerio de Economía, Fomento y Turismo		
Etapas	Diseño	Estado	Ejecución
Descripción Iniciativa	Cofinancia los estudios de preinversión para riego intra y extrapredial, los cuales pueden ser postulados a la CNR.		
Número Total de Beneficiarios⁽¹⁾	81 Personas		
Fecha de Inicio	Año 2018	Fecha de Término	Año 2020
Monto Total de la Iniciativa	M\$295.915	Distribución inversión por Año	Año 2018: M\$199.833 Año 2019: M\$ 96.082





Foco
Agricultura

Medida
**Mejora de gestión
del agua riego**

Iniciativa 32

Diseño Estación Fluviométrica Río Elqui en Entrada a Embalse Puclaro, Región de Coquimbo

Institución Responsable	Dirección General de Agua (DGA) - Ministerio de Obras Públicas		
Etapa	Diseño	Estado	En Ejecución
Descripción Iniciativa	Desarrollo de Ingeniería de detalles y antecedentes anexos para próxima licitación de construcción de estación fluviométrica en entrada Embalse Puclaro, provincia de Elqui.		
Número Total de Beneficiarios⁽¹⁾	20.700 Hectáreas		
Fecha de Inicio	Mayo 2019	Fecha de Término	Noviembre 2019
Monto Total de la Iniciativa	M\$10.000	Distribución inversión por Año	Año 2019: M\$ 10.000





Foco
Agricultura

Medida
**Mejora de gestión
del agua riego**

Iniciativa 33

Diseño Estación Fluviométrica Río Hurtado en Entrada a Embalse Recoleta, Región de coquimbo

Institución Responsable	Dirección General de Agua (DGA) - Ministerio de Obras Públicas		
Etapa	Diseño	Estado	En Ejecución
Descripción Iniciativa	Desarrollo de Ingeniería de detalles y antecedentes anexos para próxima licitación de construcción de estación fluviométrica en entrada Embalse Recoleta, Provincia de Limarí.		
Número Total de Beneficiarios⁽¹⁾	1.500 Hectáreas		
Fecha de Inicio	Agosto 2019	Fecha de Término	Noviembre 2019
Monto Total de la Iniciativa	M\$15.534	Distribución inversión por Año	Año 2019: M\$ 15.534





Iniciativa 34

Conservación Obras de Regadío, Sequía Región de Coquimbo

Institución Responsable	Dirección de Obras Hidráulicas (DOH) - Ministerio de Obras Públicas		
Etapas	Ejecución	Estado	Preparación Bases de Licitación
Descripción Iniciativa	Contempla canalizaciones de ancho menor, tendientes a minimizar pérdidas por conducción e infiltración y aumentar la velocidad del flujo de los cauces intervenidos, de manera de facilitar las llegadas a las bocatomas de canales de riego.		
Número Total de Beneficiarios⁽¹⁾	100 Kilómetros		
Fecha de Inicio	Año 2019	Fecha de Término	Año 2020
Monto Total de la Iniciativa	M\$1.208.001	Distribución inversión por Año	Año 2019: M\$ 253.000 Año 2020: M\$ 955.001





Foco
Agricultura

Medida
**Mejora de gestión
del agua riego**

Iniciativa 35

Conservación Infraestructura de Riego Macrozona Norte

Institución Responsable	Dirección de Obras Hidráulicas (DOH) - Ministerio de Obras Públicas
--------------------------------	---

Etapa	Ejecución	Estado	En Evaluación
Descripción Iniciativa	En atención a la existencia de periodos prolongados de escasez hídrica, específicamente en la zona norte del país, se requiere incrementar los volúmenes de regulación de agua para asegurar una mayor disponibilidad del recurso hídrico para riego, por lo cual se rehabilitarán 3 tranques.		
Número Total de Beneficiarios⁽¹⁾	3.000 hectáreas aproximadamente, se definirán con exactitud una vez verificado los antecedentes entregados por CNR.		
Fecha de Inicio	Año 2020	Fecha de Término	Año 2021
Monto Total de la Iniciativa	M\$2.000.000	Distribución inversión por Año	Año 2020: M\$1.000.000 Año 2021: M\$1.000.000





Foco
Agricultura

Medida
**Mejora de gestión
del agua riego**

Iniciativa 36

Diagnóstico Plan Manejo de Cauces Cuenca Río Limarí

Institución Responsable	Dirección de Obras Hidráulicas (DOH) - Ministerio de Obras Públicas		
Etapas	Ejecución	Estado	En Ejecución
Descripción Iniciativa	Se contemplan estudios requeridos para el manejo de cauces de las provincias de Limarí y Choapa, en los cuales se plantearán herramientas de diagnóstico, planificación y ordenamiento de las soluciones técnicas que se deben implementar en un cauce		
Número Total de Beneficiarios⁽¹⁾	120 kilómetros		
Fecha de Inicio	Octubre 2019	Fecha de Término	Octubre 2020
Monto Total de la Iniciativa	M\$430.269	Distribución inversión por Año	Año 2019: M\$ 96.250.- Año 2020: M\$ 334.019





Iniciativa 37

Diagnóstico Vulnerabilidad y Plan de Manejo de Cuenca Río Hurtado

Institución Responsable	Dirección de Obras Hidráulicas (DOH) - Ministerio de Obras Públicas		
Etapas	Ejecución	Estado	En Ejecución
Descripción Iniciativa	Se contemplan estudios requeridos para el manejo de cauces de las provincias de Limarí en los cuales se plantearán herramientas de diagnóstico, planificación y ordenamiento de las soluciones técnicas que se deben implementar en un cauce		
Número Total de Beneficiarios⁽¹⁾	59 kilómetros		
Fecha de Inicio	Noviembre 2019	Fecha de Término	Junio 2020
Monto Total de la Iniciativa	M\$279.763	Distribución inversión por Año	Año 2019: M\$ 58.190.- Año 2020: M\$ 221.573





Foco
Agricultura

Medida
**Mejora de gestión
del agua riego**

Iniciativa 38

Recursos Calendario de Concursos 2019 de la Ley de Riego para la Región de Coquimbo

Institución Responsable	Comisión Nacional de Riego (CNR) - Ministerio de Agricultura		
Etapa	Ejecución	Estado	Ejecución
Descripción Iniciativa	Concursos dirigidos a regantes y sus organizaciones que pueden acceder a través del calendario respecto al año anterior, donde se destaca el énfasis en la incorporación de nuevas tecnologías como son concursos de infiltración, sistemas de telemetría y automatización.		
Número Total de Beneficiarios⁽¹⁾	6.586 personas y/o organizaciones de usuarios de agua.		
Fecha de Inicio	Marzo 2019	Fecha de Término	Diciembre 2019
Monto Total de la Iniciativa	M\$11.853.309	Distribución inversión por Año	Año 2019: M\$ 11.853.309





Iniciativa 39

Transferencia y Fortalecimiento de la Asociación de Canalistas del Embalse Culimo

Institución Responsable	Comisión Nacional de Riego (CNR) - Ministerio de Agricultura		
Etapa	Ejecución	Estado	Preparación Bases de Licitación
Descripción Iniciativa	Programa de apoyo a los regantes de la Asociación de Canalistas del Embalse Culimo para fortalecer a la organización y entregarles herramientas para mejorar su gestión y realizar un mejor uso del recurso hídrico.		
Número Total de Beneficiarios⁽¹⁾	213 personas		
Fecha de Inicio	Enero 2020	Fecha de Término	Diciembre 2020
Monto Total de la Iniciativa	M\$66.413	Distribución inversión por Año	Año 2020: M\$ 66.413





Foco
Agricultura

Medida
**Mejora de gestión
del agua riego**

Iniciativa 40

Saneamiento de Derechos de Agua para Suscripción del Embalse Corrales

Institución Responsable	Comisión Nacional de Riego (CNR) - Ministerio de Agricultura		
Etapa	Ejecución	Estado	Preparación Bases de Licitación
Descripción Iniciativa	Programa para aumentar los derechos de aguas saneados de agricultores del río Choapa, que se comprometen a la suscripción de los derechos eventuales del Embalse Corrales aumentando su seguridad de riego y fortaleciendo a la junta de vigilancia del Río Choapa.		
Número Total de Beneficiarios⁽¹⁾	10.090 hectáreas		
Fecha de Inicio	Marzo 2020	Fecha de Término	Marzo 2022
Monto Total de la Iniciativa	M\$143.000	Distribución inversión por Año	Año 2019: M\$ 61.500.- Año 2020: M\$ 61.500.- Año 2021: M\$ 20.000.





Foco
Agricultura

Medida
**Mejora de gestión
del agua riego**

Iniciativa 41

Saneamiento de Derechos de Agua en la Cuenca del Río Illapel

Institución Responsable	Comisión Nacional de Riego (CNR) - Ministerio de Agricultura		
Etapa	Ejecución	Estado	Convenio
Descripción Iniciativa	Programa destinado para obras de riego, beneficiando a agricultores de la Región, con el objetivo de contribuir a los beneficiados al desarrollo agrícola exportador o acceder en forma competitiva al mercado.		
Número Total de Beneficiarios⁽¹⁾	851 Personas		
Fecha de Inicio	Diciembre 2019	Fecha de Término	Junio 2022
Monto Total de la Iniciativa	M\$225.000	Distribución inversión por Año	Año 2019: M\$ 35.000. Año 2020: M\$ 121.106. Año 2021: M\$ 68.894.





Iniciativa 42

Saneamiento de Derechos de Agua para Suscripción del Embalse Puclaro

Institución Responsable	Comisión Nacional de Riego (CNR) - Ministerio de Agricultura
--------------------------------	--

Etapa	Ejecución	Estado	En Ejecución
Descripción Iniciativa	Programa para aumentar los derechos de aguas saneados de agricultores del río Elqui, que se comprometen a la suscripción de los derechos eventuales del Embalse Puclaro, aumentando su seguridad de riego y fortaleciendo a la junta de vigilancia del Río Elqui.		
Número Total de Beneficiarios⁽¹⁾	20.700 hectáreas		
Fecha de Inicio	Julio 2019	Fecha de Término	Julio 2021
Monto Total de la Iniciativa	M\$190.000	Distribución inversión por Año	Año 2019: M\$ 30.000.- Año 2020: M\$ 140.000.- Año 2021: M\$ 20.000.-





Iniciativa 43

Saneamiento y Regularización de Derechos de Agua en Limarí Bajo

Institución Responsable	Comisión Nacional de Riego (CNR) - Ministerio de Agricultura		
Etapas	Prefactibilidad	Estado	En Diseño
Descripción Iniciativa	Programa destinado para sanear y regularizar los derechos de aprovechamiento de aguas de los regantes que forman parte de la cuenca de Limarí Bajo.		
Número Total de Beneficiarios⁽¹⁾	505 personas		
Fecha de Inicio	Año 2020	Fecha de Término	Año 2022
Monto Total de la Iniciativa	M\$120.000	Distribución inversión por Año	Año 2020: M\$ 60.000.- Año 2021: M\$ 60.000.-





Iniciativa 44

Saneamiento y Regularización de Derechos de Agua en la Cuenca de Río Hurtado

Institución Responsable	Comisión Nacional de Riego (CNR) - Ministerio de Agricultura		
Etapa	Factibilidad	Estado	Preparación bases de licitación
Descripción Iniciativa	Programa destinado para sanear y regularizar los derechos de aprovechamiento de aguas de los regantes que forman parte de la cuenca del Río Hurtado.		
Número Total de Beneficiarios ⁽¹⁾	1.600 personas		
Fecha de Inicio	Marzo 2020	Fecha de Término	Marzo 2021
Monto Total de la Iniciativa	M\$109.693	Distribución inversión por Año	Año 2020: M\$ 75.000.- Año 2021: M\$ 34.693.-





Foco
Agricultura

Medida
**Mejora de gestión
del agua riego**

Iniciativa 45

Programa de Transferencia Tecnológica Adaptación Cambio Climático Áreas Vulnerables Atacama y Coquimbo

Institución Responsable	Comisión Nacional de Riego (CNR) - Ministerio de Agricultura		
Etapa	Ejecución	Estado	En Ejecución
Descripción Iniciativa	El propósito de este programa es generar capacidades y conocimientos en tecnologías de riego eficientes para enfrentar periodos de sequía frente al cambio climático, especialmente en aquellas comunas que han sido declaradas bajo emergencia agrícola por déficit hídrico		
Número Total de Beneficiarios⁽¹⁾	210 personas		
Fecha de Inicio	Agosto 2019	Fecha de Término	Febrero 2021
Monto Total de la Iniciativa	M\$133.000	Distribución inversión por Año	Año 2019: M\$ 56.500.- Año 2020: M\$ 56.000.- Año 2021: M\$ 20.000.-



Agropecuario



Foco Apoyo Agrícola

Medida Fomento Actividad Agrícola

Iniciativa 46

Programa de Apoyo a la Reactivación (PAR)

Institución Responsable	Corporación de Fomento de la Producción (CORFO)-Ministerio de Economía, Fomento y Turismo
--------------------------------	---

Etapa	Ejecución	Estado	Ejecución
Descripción Iniciativa	Cofinancia hasta el 80% de un plan de inversión por un monto de hasta \$5.000.000 por beneficiario, más una asistencia técnica por hasta \$2.000.000. El programa se focalizara en empresas afectadas por la sequía como empresas del rubro caprino y/o agrícolas.		
Número Total de Beneficiarios	46 personas		
Fecha de Inicio	Septiembre 2019	Fecha de Término	Enero 2020
Monto Total de la Iniciativa	M\$237.749.-	Distribución inversión por Año	Año 2019 M\$237.749



Agropecuario



Foco Apoyo Agrícola

Medida Fomento Actividad Agrícola

Iniciativa 47

Programas de Fomento Asociativos para Empresas del Rubro del Sector Agrícola (PROFO y/o Red Asociativa)

Institución Responsable	Corporación de Fomento de la Producción (CORFO) - Ministerio de Economía, Fomento y Turismo
--------------------------------	---

Etapa	Desarrollo	Estado	Ejecución
Descripción Iniciativa	Programas de fomento asociativos para el sector agrícola: PROFO Exportador Comuna Monte Patria; PROFO Pedregal; Red Asociativa Pasas y Uva de Mesa Elqui; PROFO Elaboración Uva Pisquera; PROFO Valles Floridos; PROFO Nueces Río Hurtado.		
Número Total de Beneficiarios	19		
Fecha de Inicio	Año 2018	Fecha de Término	Año 2020
Monto Total de la Iniciativa	M\$231.967.-	Distribución inversión por Año	2018: M\$110.478 2019: M\$121.489



Agropecuario



Foco Apoyo Agrícola

Medida Fomento Actividad Agrícola

Iniciativa 48

Programa de Desarrollo de Proveedores para el Rubro Agrícola

Institución Responsable	Corporación de Fomento de la Producción (CORFO) - Ministerio de Economía, Fomento y Turismo		
Etapa	Desarrollo / Formulación	Estado	Ejecución
Descripción Iniciativa	Programa de Desarrollo de Proveedores para el rubro agrícola: Capel Salamanca; Capel Limarí; Subsole; Agronuez		
Número Total de Beneficiarios	83 personas		
Fecha de Inicio	Año 2018	Fecha de Término	Año 2020
Monto Total de la Iniciativa	M\$187.113.-	Distribución inversión por Año	Año 2018: M\$60.282 Año 2019: M\$126.831



Agropecuario



Foco Apoyo Agrícola

Medida Fomento Actividad Agrícola

Iniciativa 49

Programa de Suelo SIRSD-S

Institución Responsable	Instituto de Desarrollo Agropecuario (INDAP) - Ministerio de Agricultura		
Etapas	Ejecución	Estado	Ejecución
Descripción Iniciativa	Programa destinado a labores de emergencia focalizadas en profundización de norias, abrevaderos y vertientes.		
Número Total de Beneficiarios	50 personas		
Fecha de Inicio	Octubre 2019	Fecha de Término	Mayo 2020
Monto Total de la Iniciativa	M\$100.000.-	Distribución inversión por Año	Año 2020: M\$ 100.000.-



Agropecuario



Foco Apoyo Pecuario

Medida Plan Caprino

Iniciativa 50 Plan Caprino

Institución Responsable	Instituto de Desarrollo Agropecuario (INDAP) - Ministerio de Agricultura		
Etapa	En Elaboración	Estado	En Proceso
Descripción Iniciativa	Plan de desarrollo rubro caprino		
Número Total de Beneficiarios	Por determinar (en levantamiento)		
Fecha de Inicio	Marzo 2020	Fecha de Término	Diciembre 2020
Monto Total de la Iniciativa	M\$2.000.000.-	Distribución inversión por Año	Año 2020: M\$ 2.000.000.-



Agropecuario



Foco Apoyo Pecuario

Medida Salud y Alimento Animal

Iniciativa 51

Tasa de Peaje Veranadas Temporada 2019-2020

Institución Responsable	Gobierno Regional de Coquimbo (GORE) – Ministerio del Interior y Seguridad Pública		
Etapa	Ejecución	Estado	Ejecución
Descripción Iniciativa	Los crianceros caprinos cruzan todos los años a territorio argentino para que sus animales pasten en temporada estival en cordillera Argentina, actividad ancestral conocida como veranadas. Esta práctica cultural de trashumancia caprina a través del Fondo de Emergencia del 5%, permitirá complementar los fondos necesarios para enfrentar la situación de catástrofe que han afectado a muchas familias de alta vulnerabilidad de la Región de Coquimbo.		
Número Total de Beneficiarios			
Fecha de Inicio	Año 2019	Fecha de Término	Año 2020
Monto Total de la Iniciativa	M\$248.000.-	Distribución inversión por Año	



Agropecuario



Foco Apoyo Pecuario

Medida Salud y Alimento Animal

Iniciativa 52

Programa Emergencia Hídrica

Institución Responsable	Instituto de Desarrollo Agropecuario (INDAP) - Ministerio de Agricultura		
Etapa	Ejecución	Estado	Ejecución
Descripción Iniciativa	Programa destinado para emergencias agrícola rehabilitación, reconstrucción agropecuaria para usuarios de INDAP, rubros caprino y apícola.		
Número Total de Beneficiarios	10.324 crianceros		
Fecha de Inicio	Septiembre 2019	Fecha de Término	Diciembre 2019
Monto Total de la Iniciativa	M\$779.063.-	Distribución inversión por Año	Año 2019: M\$ 779.063.-



Agropecuario



Foco Apoyo Pecuario

Medida Salud y Alimento Animal

Iniciativa 53

Entrega de Bono a Crianceros

Institución Responsable	Instituto de Desarrollo Agropecuario (INDAP) - Ministerio de Agricultura		
Etapas	En Proceso	Estado	Ejecución
Descripción Iniciativa	Ayuda de Emergencia en Alimentación Animal y Apícola		
Número Total de Beneficiarios	6.193 crianceros		
Fecha de Inicio	Enero 2020	Fecha de Término	Marzo 2020
Monto Total de la Iniciativa	M\$619.300.-	Distribución inversión por Año	Año 2020: M\$ 619.300.-



Agropecuario



Foco Apoyo Pecuario

Medida Salud y Alimento Animal

Iniciativa 54

Entrega Bono Veranadas

Institución Responsable	Instituto de Desarrollo Agropecuario (INDAP) - Ministerio de Agricultura		
Etapa	En Proceso	Estado	Ejecución
Descripción Iniciativa	Ayuda de en pago de Tasas de Veranadas de San Juan		
Número Total de Beneficiarios	389 crianceros		
Fecha de Inicio	Enero 2020	Fecha de Término	Marzo 2020
Monto Total de la Iniciativa	M\$58.000.-	Distribución inversión por Año	Año 2020: M\$ 58.000.-



Agropecuario



Foco Apoyo Pecuario

Medida Salud y Alimento Animal

Iniciativa 55

Programa Sanitario Productivo Veranadas Argentinas Temporada 2018-2019 y 2019-2020

Institución Responsable	Servicio Agrícola y Ganadero (SAG) - Ministerio de Agricultura		
Etapa	Ejecución	Estado	Ejecución
Descripción Iniciativa	Contribuir a mejorar la productividad del ganado trashumante que va a las veranadas argentinas.		
Número Total de Beneficiarios	1.155 crianceros		
Fecha de Inicio	Junio 2019	Fecha de Término	Mayo 2020
Monto Total de la Iniciativa	M\$317.000.-	Distribución inversión por Año	Año 2019: M\$ 268.941.- Año 2020: M\$ 48.059.-



Agropecuario



Foco Apoyo Pecuario

Medida Salud y Alimento Animal

Iniciativa 56

Programa Sanitario Productivo Veranadas Argentinas Temporada 2020-2021

Institución Responsable	Servicio Agrícola y Ganadero (SAG) - Ministerio de Agricultura		
Etapa	En Revisión perfil del Programa y ficha IDI	Estado	En Revisión perfil del Programa y ficha IDI
Descripción Iniciativa	Programa destinado para obras de riego, beneficiando a agricultores de la Región, con el objetivo de contribuir a los beneficiados al desarrollo agrícola exportador o acceder en forma competitiva al mercado.		
Número Total de Beneficiarios	505 familias		
Fecha de Inicio	Junio 2020	Fecha de Término	Mayo 2021
Monto Total de la Iniciativa	M\$157.000.-	Distribución inversión por Año	Año 2020: M\$ 131.000.- Año 2021: M\$ 26.000.-



Agropecuario



Foco Apoyo Pecuario

Medida Salud y Alimento Animal

Iniciativa 57

Saneamiento Sanitario Productivo Ganado Menor Región de Coquimbo 2020

Institución Responsable	Servicio Agrícola y Ganadero (SAG) - Ministerio de Agricultura		
Etapa	RS GORE	Estado	Cuenta con aprobación técnica (RS) GORE
Descripción Iniciativa	Programa destinado a contribuir a mejorar la productividad del ganado menor de la Región de Coquimbo para el año 2020.		
Número Total de Beneficiarios	993 familias		
Fecha de Inicio	Febrero 2020	Fecha de Término	Agosto 2020
Monto Total de la Iniciativa	M\$208.000.-	Distribución inversión por Año	Año 2020: M\$ 208.000.-





Foco
**Apoyo Económico
Directo**

Medida
Bonos

Iniciativa 58

Entrega de Bono Agrícola

Institución Responsable	Instituto de Desarrollo Agropecuario (INDAP) - Ministerio de Agricultura		
Etapa	En Proceso	Estado	En ejecución
Descripción Iniciativa	Ayuda de Emergencia para Escasez hídrica		
Número Total de Beneficiarios	2.070 agricultores		
Fecha de Inicio	Enero 2020	Fecha de Término	Marzo 2020
Monto Total de la Iniciativa	M\$828.000.-	Distribución inversión por Año	





Foco
Apoyo Económico Directo

Medida
Créditos

Iniciativa 59

Reprogramación de Créditos Reajustables (Disminución de Tasas)

Institución Responsable	Instituto de Desarrollo Agropecuario (INDAP) - Ministerio de Agricultura		
Etapa	Ejecución	Estado	Ejecución
Descripción Iniciativa	Reprogramación de créditos de vigentes y morosos.		
Número Total de Beneficiarios	Contra demanda		
Fecha de Inicio	Año 2019	Fecha de Término	Permanente
Monto Total de la Iniciativa		Distribución inversión por Año	





Foco
**Apoyo Económico
Directo**

Medida
Créditos

Iniciativa 60

Reprogramación de Créditos No Reajustables (Disminución de Tasas)

Institución Responsable	Instituto de Desarrollo Agropecuario (INDAP) - Ministerio de Agricultura		
Etapa	Ejecución	Estado	Ejecución
Descripción Iniciativa	Reprogramación de créditos de vigentes y morosos.		
Número Total de Beneficiarios	Contra demanda		
Fecha de Inicio	Año 2019	Fecha de Término	Permanente
Monto Total de la Iniciativa		Distribución inversión por Año	





Foco
**Apoyo Económico
Directo**

Medida
Créditos

Iniciativa 61

Crédito de Emergencia INDAP

Institución Responsable	Instituto de Desarrollo Agropecuario (INDAP) - Ministerio de Agricultura		
Etapa		Estado	
Descripción Iniciativa	Crédito con tasas no reajustables.		
Número Total de Beneficiarios	Contra demanda		
Fecha de Inicio	Julio 2019	Fecha de Término	Julio 2020
Monto Total de la Iniciativa		Distribución inversión por Año	



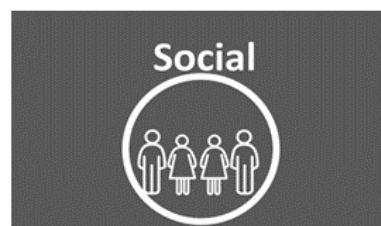


Iniciativa 63

Distribución Municipios Medidas Integrales (4 Ítems) *Preliminar

Institución Responsable	Gobierno Regional de Coquimbo (GORE) – Ministerio del Interior y Seguridad Pública		
Etapa	Ejecución	Estado	En ejecución
Descripción Iniciativa	<p>En función de los requerimientos comunales levantados con cada uno de los 15 municipios y en función de propuesta de distribución de acuerdo con indicadores comunales, se establecen 4 líneas de apoyo:</p> <ul style="list-style-type: none"> • <u>Alimentación familiar</u>: entrega de cajas de alimentos no perecibles para las familias más afectadas por la escasez hídrica. • <u>Alimentación de ganado</u>: Su objetivo es mitigar el impacto de la sequía en la producción animal dada la pérdida de las condiciones naturales de alimentación para el ganado. • <u>Implementos para la conducción y almacenamiento de agua</u>: entregar implementos de almacenamiento, la racionalización del consumo y mantener las condiciones higiénicas del agua para las personas. • <u>Horas máquina</u>: su objetivo es facilitar a los municipios el acceso a maquinarias para limpieza y despeje, mejoramiento de condiciones de terrenos, canales. 		
Número Total de Beneficiarios	Según demanda comunal, levantada por cada uno de los 15 municipios.		
Fecha de Inicio	Marzo 2020	Fecha de Término	Diciembre 2020
Monto Total de la Iniciativa	M\$ 1.605.476	Distribución inversión por Año	Año 2020: M\$1.605.476





Foco
**Apoyo Social
Directo**

Medida
**Capacitación y
Empleo**

Iniciativa 64

Fondo Regional de Inversión Local 2020

Institución Responsable	Gobierno Regional de Coquimbo (GORE) – Ministerio del Interior y Seguridad Pública		
Etapas	Ejecución	Estado	
Descripción Iniciativa	El Programa Fondo Regional de Iniciativa Local (FRIL) es una línea de financiamiento de iniciativas de inversión de infraestructura menor, cuyo propósito final es mejorar la calidad de vida de los habitantes de las distintas comunas de la Región de Coquimbo. Su materialización es a través de la transferencia de recursos a los respectivos municipios para que éstos las ejecuten de acuerdo con los lineamientos legales, operativos, administrativos y de ejecución del programa.		
Número Total de Beneficiarios	15 comunas de la Región de Coquimbo.		
Fecha de Inicio	Año 2020	Fecha de Término	Año 2020
Monto Total de la Iniciativa	M\$ 2.333.333	Distribución inversión por Año	Año 2020: M\$2.333.333.



Foco
**Apoyo Social
Directo**

Medida
**Capacitación y
Empleo**

Iniciativa 65

Capacitación (20 cursos)

Institución Responsable	Servicio Nacional de Capacitación y Empleo (SENCE) - Ministerio del Trabajo y Previsión Social		
Etapa	No aplica	Estado	En licitación
Descripción Iniciativa	Se trata de 20 cursos de capacitación gestionados por SENCE Región de Coquimbo, en el marco de las medidas para mitigar los efectos de la sequía en materia de empleo. Los cursos cubren una amplia variedad de sectores productivos facilitando la reconversión laboral de los beneficiarios.		
Número Total de Beneficiarios	363 personas		
Fecha de Inicio	Enero 2020	Fecha de Término	Primer semestre 2020
Monto Total de la Iniciativa	M\$243.909.-	Distribución inversión por Año	Año 2020: M\$243.909.-





Foco
**Apoyo Social
Directo**

Medida
**Capacitación y
Empleo**

Iniciativa 66

Programa Cupos Proempleo

Institución Responsable	SEREMI Trabajo - Ministerio del Trabajo y Previsión Social		
Etapa	Ejecución	Estado	Ejecución
Descripción Iniciativa	Programa Inversión en la comunidad Vía Intendencia. (Proempleo). Se trata de 200 cupos de empleos de emergencia para 12 municipios de la región de Coquimbo, a fin de contribuir con una fuente de ingresos para aquellas familias que más se han visto afectadas por la crisis hídrica que afecta a la región.		
Número Total de Beneficiarios	200 personas		
Fecha de Inicio	Septiembre 2019	Fecha de Término	Diciembre 2019
Monto Total de la Iniciativa	M\$150.331.-	Distribución Inversión por Año	Año 2019: M\$150.331.-





Foco
Apoyo Social Directo

Medida
Capacitación y Empleo

Iniciativa 67

Programa Empleo de Emergencia 2019

Institución Responsable	Corporación Nacional Forestal (CONAF) - Ministerio de Agricultura		
Etapa	Ejecución	Estado	En ejecución
Descripción Iniciativa	Programa que consiste en 345 cupos de empleos de emergencia considerando las comunas más afectadas por la sequía, comunas con menor cupos proempleo, menores posibilidades de desarrollo social, entre otras.		
Número Total de Beneficiarios	345 personas		
Fecha de Inicio	Septiembre 2019	Fecha de Término	Diciembre 2019
Monto Total de la Iniciativa	M\$580.000.-	Distribución inversión por Año	Año 2019: M\$ 580.000.-





Foco
**Apoyo Social
Directo**

Medida
**Capacitación y
Empleo**

Iniciativa 68

Programa Empleo de Emergencia 2020

Institución Responsable	Corporación Nacional Forestal (CONAF) - Ministerio de Agricultura		
Etapas	Ejecución	Estado	En licitación
Descripción Iniciativa	Consiste en 450 cupos de empleos de emergencia considerando las comunas más afectadas por la sequía, comunas con menor cupos proempleo, menores posibilidades de desarrollo social, entre otras.		
Número Total de Beneficiarios	450 personas		
Fecha de Inicio	Enero 2020	Fecha de Término	Mayo 2020
Monto Total de la Iniciativa	M\$756.521.-	Distribución inversión por Año	Año 2020: M\$ 756.521.-

