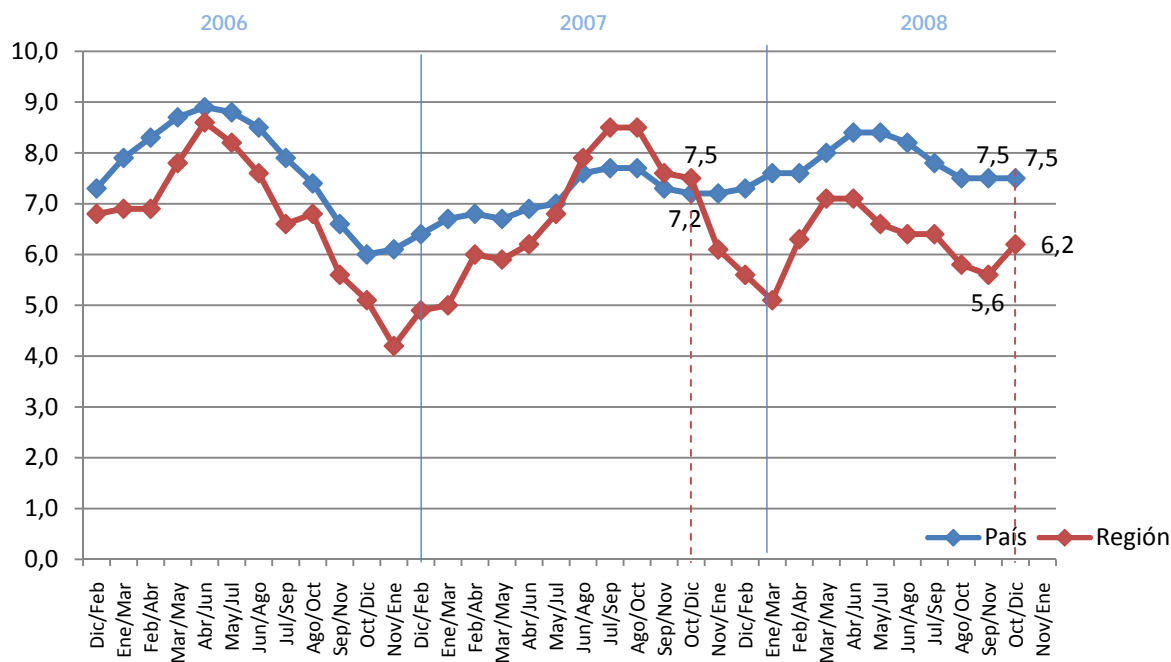


INFORME EJECUTIVO MENSUAL DE DESEMPLEO TRIMESTRE OCTUBRE /DICIEMBRE 2008

1. TASA DE DESOCUPACION

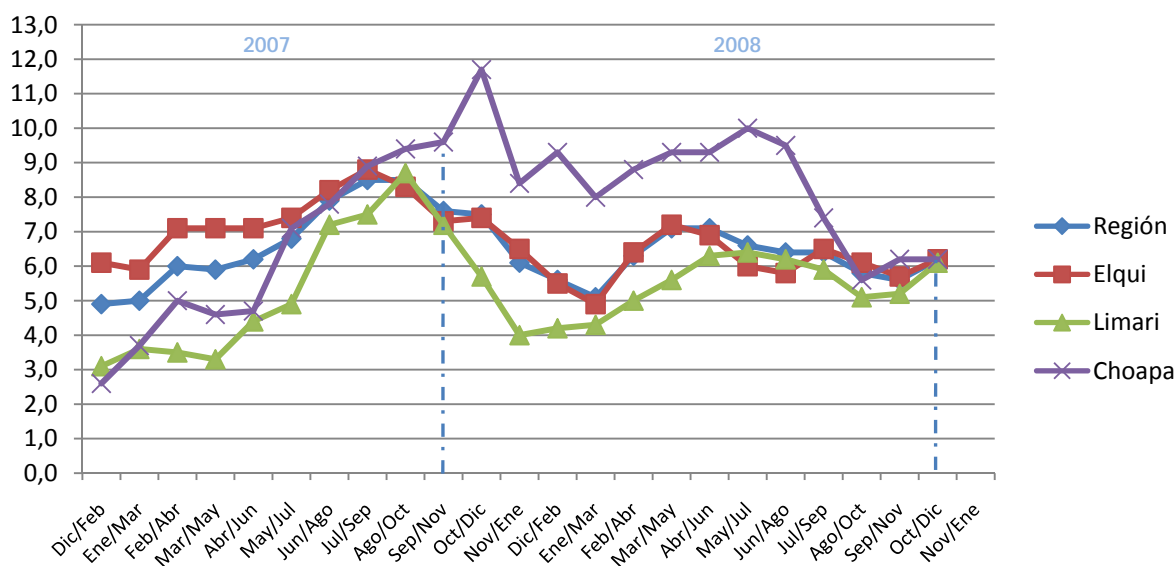
Grafico N° 1: Evolución tasa de desocupación de la región de Coquimbo 2006-2008



Fuente: Elaboración Depto. Gestión Estratégica, en base a antecedentes INE

La región de Coquimbo registró una tasa de desempleo de 6,2 %, 0,6 puntos porcentuales mayor a la registrada en el trimestre móvil anterior (Septiembre / Noviembre 2008), traducándose en que en la región hay 16.600 personas desempleadas durante el período analizado. Sin embargo, este valor es 1,3 puntos porcentuales menor al resultado obtenido en el mismo trimestre del año anterior (Octubre/ Diciembre 2007), lo que equivale a una reducción de 3.180 desempleados en el periodo de un año, es decir, en el periodo se redujo en un 16% el número de desempleados en la región.

En el gráfico N° 1 se da cuenta de esta evolución y del buen desempeño que ha venido presentando la región en las últimas mediciones en cuanto a la capacidad de generar nuevos empleos.

Grafico N° 2: Comparación evolución tasas de Desempleo Regional / Provincial.

Fuente: Elaboración Depto. Gestión Estratégica, en base a antecedentes INE

Las provincias de Elqui y Choapa presentaron tasas de desempleos iguales al resultado regional para el período (6,2%) y Limarí levemente inferior (6,1%).

Respecto al mismo trimestre del año anterior (Octubre / Diciembre 2007), el desempleo en la Provincia de Limarí aumentó en 0,4 puntos porcentuales. Situación que es contrastada por los resultados obtenidos por las otras dos provincias las que disminuyeron en 1,2 puntos porcentuales la tasa de desempleo en el caso de la provincia de Elqui y en 5,5 puntos porcentuales en la provincia de Choapa.

No obstante lo anterior, al analizar el desempeño del empleo en la región respecto al trimestre móvil inmediatamente anterior (Septiembre / Noviembre 2008), solo la provincia de Choapa no presenta variaciones. Las provincias de Elqui y Limarí presentan un aumento del desempleo de 0,5 y 0,9 puntos porcentuales respectivamente, lo que equivale a un aumento de 1.110 personas desocupadas en la provincia de Elqui y 610 personas desocupadas en la provincia de Limarí.

Otros resultados relevantes, son los que se obtienen para las grandes ciudades:

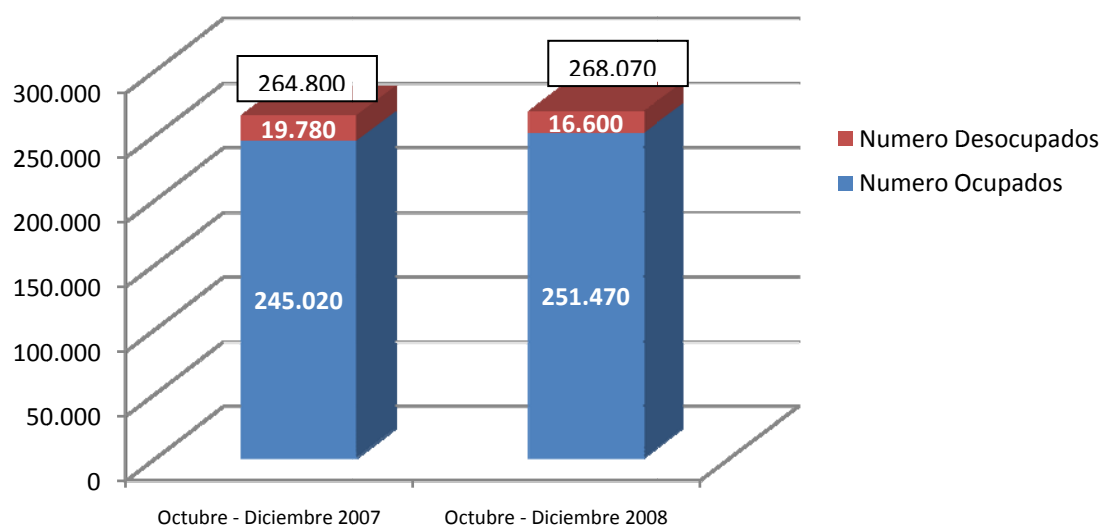
Tabla N° 1 Tasa desocupación porcentual ciudades de 40 mil o más habitantes:

Ciudades	OCT/DIC 2007	OCT/DIC 2008	DIFERENCIA ANUAL
La Serena	6,3	6,6	0,3
Coquimbo	9,9	6,0	-3,9
Ovalle	6,9	6,5	-0,4

Fuente: Elaboración Depto. Gestión Estratégica, en base a antecedentes del INE.

2. FUERZA LABORAL

Grafico N° 3: Evolución Fuerza de Laboral



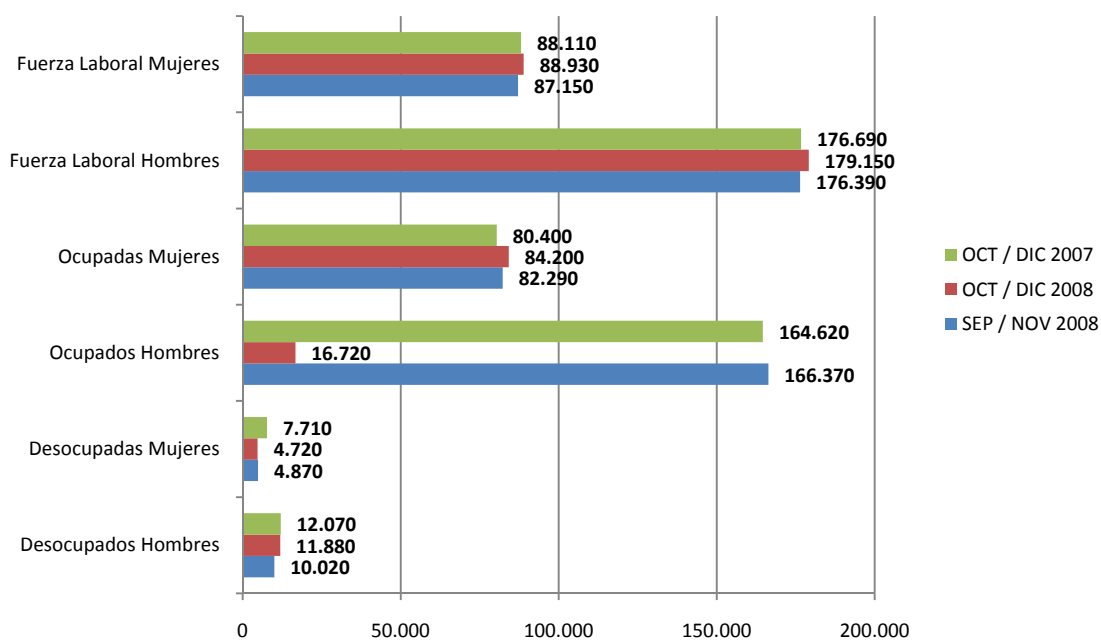
Fuente: Elaboración Depto. Gestión Estratégica, en base a antecedentes INE

En el período de un año se generaron en la región 6.450 nuevos puestos de trabajo, beneficiando principalmente el aumento de la fuerza laboral ocupada femenina la que aumentó en el periodo en 3.800 mujeres (ocupando un 59% de los nuevos puestos de trabajo creados).

Adicionalmente, este aumento de los puestos de trabajo permitió disminuir en 3.180 personas la fuerza laboral desocupada (hombres y mujeres) respecto al mismo trimestre del año anterior.

En el trimestre móvil Septiembre / Noviembre las tasas de participación en la fuerza laboral para hombres y mujeres alcanzaron un 68,5% y un 32,7% respectivamente, manteniéndose las tasas de participación del mismo trimestre del año anterior.

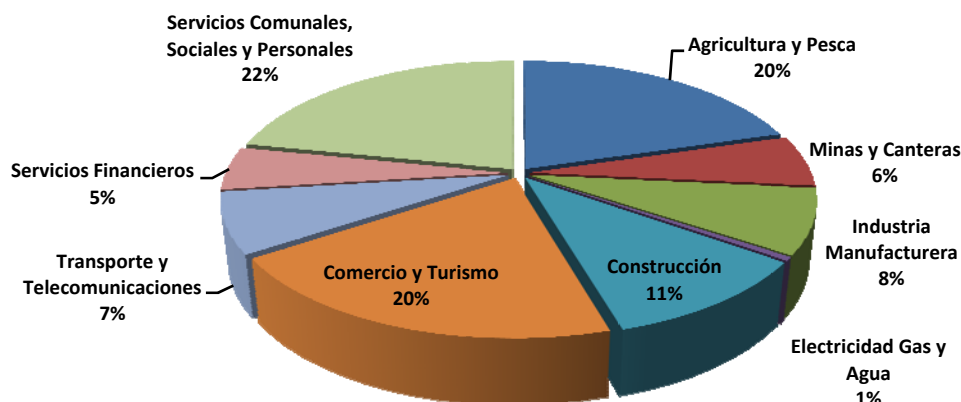
Grafico N° 4: Evolución Fuerza Laboral por sexo.



Fuente: Elaboración Depto. Gestión Estratégica, en base a antecedentes INE

3. Ocupados por rama de actividad económica.

Grafico N° 5: Participación Ocupados por rama de Actividad Económica.



Las ramas de actividades que presentan mayores aumentos en el número de personas ocupadas comparadas con el mismo trimestre del año anterior (Oct. / Dic. 2007) fueron en orden de importancia el sector Construcción, con 5.350 nuevos puestos de trabajo, los servicios comunales, sociales y personales, con 2.150 nuevos puestos de trabajo, y por último, la Industria Manufacturera con 1.930 nuevos puestos de trabajo en el período de un año.

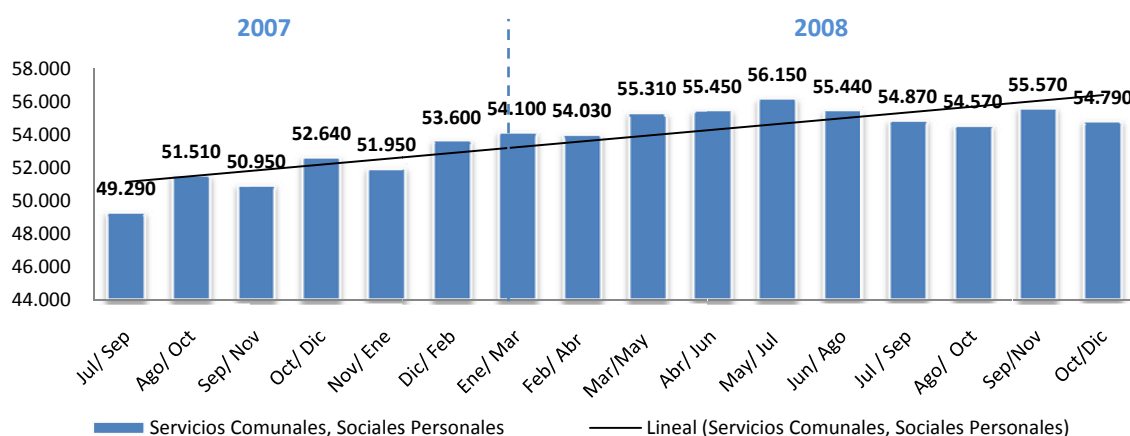
Las ramas de actividad que presentan las mayores disminuciones en las personas ocupadas en el período fueron los servicios financieros (-1.940 puestos de trabajo), Transporte, telecomunicaciones y almacenamiento (-1.790 puestos de trabajo) y Agricultura y Pesca (-510).

No obstante lo anterior, si se analiza la situación por actividad económica basándonos en los resultados del trimestre inmediatamente anterior, es decir, Septiembre / Noviembre 2008, tres son las actividades económicas que concentran la disminución de puestos de trabajo, siendo lideradas por Servicios Financieros (-1.620), Servicios comunales, sociales y personales (-780) y Transporte, Telecomunicaciones y Almacenamiento (-630).

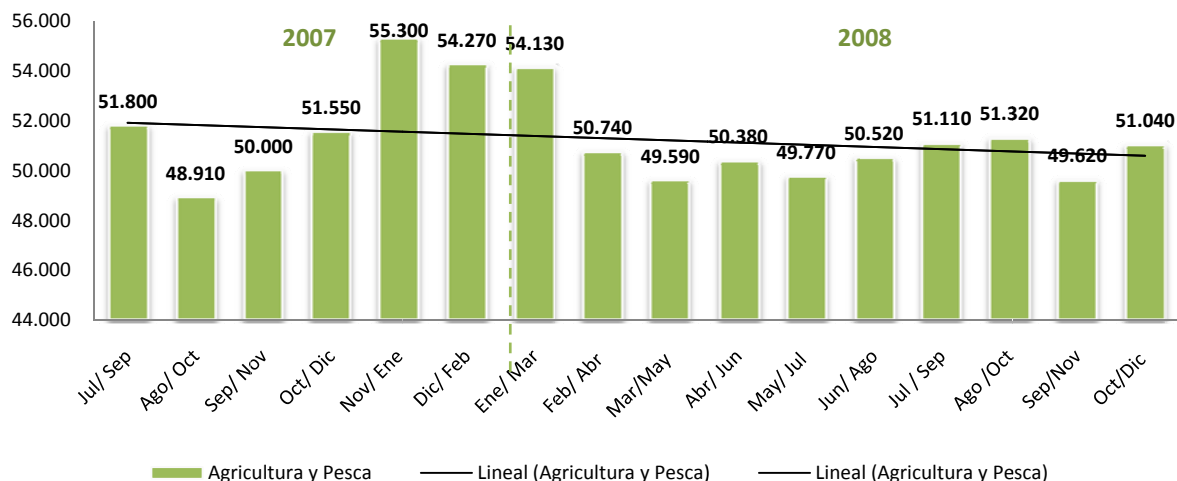
Los sectores que generan mayor empleo en la región corresponden en orden de importancia a los servicios comunales, sociales y personales, la agricultura y pesca y el comercio y turismo, agrupando a más del 60% de la fuerza laboral ocupada de la región.

Dado lo anterior, se revisará a continuación la evolución que ha tenido el empleo en estos sectores durante los últimos dos años.

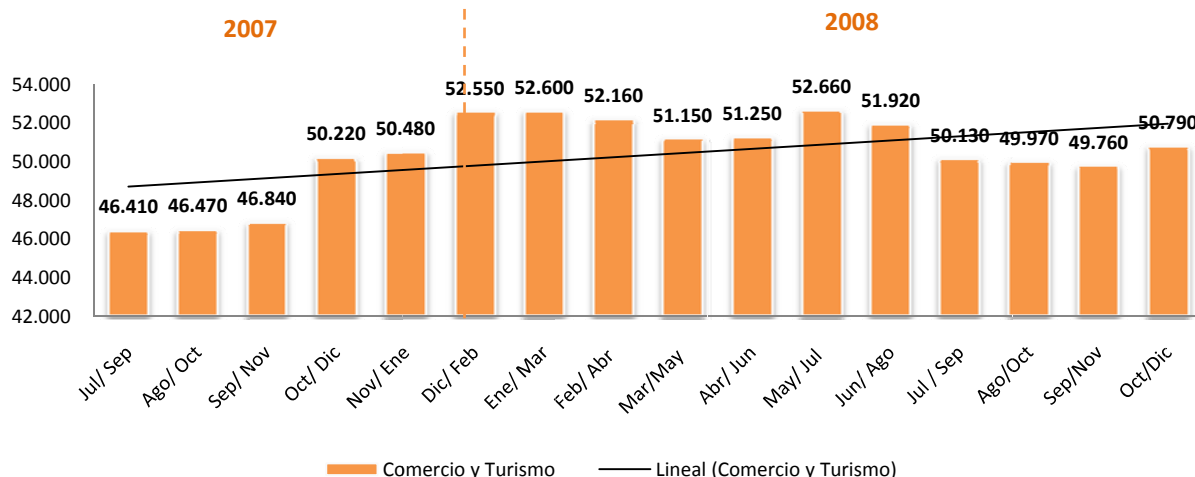
Grafico N° 6: Evolución Empleo sector Servicios comunales, sociales y personales.



En el sector servicios, a pesar de registrar una disminución en el número de puestos de trabajo ofrecidos comparándolo con el trimestre inmediatamente anterior (-780), sigue presentando una tendencia anual positiva, ya que en el período de un año aumentó en 2.150 los puestos de trabajo ofrecidos.

Grafico N° 7: Evolución Empleo sector Agricultura y Pesca.

Por otro lado, el sector de agricultura y pesca aumentó la oferta de puestos de trabajo respecto al trimestre inmediatamente anterior, en 1.420, siguiendo la tendencia natural del sector, la que se repite anualmente. Sin embargo, comparando el desempeño de la actividad agrícola y pesca en su capacidad de generar empleo, se puede observar que en el periodo de un año, los puestos de trabajo que ofrece disminuyeron en 510.

Grafico N° 8: Evolución Empleo sector Comercio y Turismo.

El sector comercio y turismo, es el único de los tres sectores principales, que mantiene su tendencia al alza, tanto si se analiza su evolución durante el último año, como en relación al

trimestre inmediatamente anterior, aumentando la oferta de trabajo en 570 y 1.030 puestos de trabajo respectivamente.