

EMPLEO TRIMESTRAL

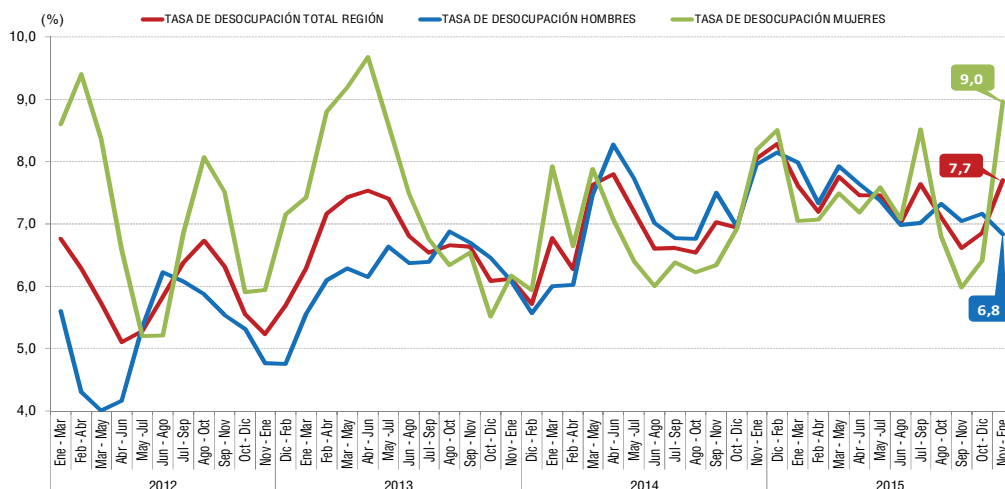
Región de Coquimbo

Edición n° 119/ 29 de febrero de 2016



- La tasa de desocupación del trimestre noviembre-enero 2016 fue de **7,7%**.
- Incremento de los Ocupados (**0,2%**) es el menor desde que se levanta la encuesta.
- Comercio lideró el incremento de los Ocupados en doce meses.

Evolución tasa de desocupación, Región de Coquimbo, trimestres móviles



TRIMESTRE MÓVIL

Noviembre - Enero 2016

Tasa de Participación en la Fuerza de Trabajo	59,8%
Tasa de Ocupación	55,2%
Tasa de Desocupación	7,7%

NIVELES (MILES)

Fuerza de Trabajo	377,47
Ocupados	348,41
Desocupados	29,06
Inactivos	253,41

VARIACIONES A 12 MESES

Fuerza de Trabajo	-0,2%
Ocupados	0,2%
Desocupados	-4,6%
Inactivos	6,8%

TASAS ANALÍTICAS

Tasa de Desocupación con Iniciables disponibles	8,2%
Tasa de Presión Laboral	15,0%

La Tasa de Desocupación del trimestre móvil noviembre-enero 2016 fue 7,7%, registrando aumento de 0,8 punto porcentual (pp.) respecto del trimestre móvil anterior, y disminución de 0,4 pp. en doce meses.

Trimestralmente, el alza de la tasa de desocupación fue consecuencia del aumento de la Fuerza de trabajo (0,5%) por sobre el descenso de la Ocupación (-0,4%), mientras que los Desocupados (12,8%) aumentaron. Las tasas de participación y ocupación registraron variaciones de 0,1 pp. y -0,4 pp. respectivamente.

El descenso de los Ocupados fue consecuencia de las variaciones negativas en Otras actividades de servicios (-27,7%), Industrias manufactureras (-14,1%), Actividades inmobiliarias (-13,6%) y Enseñanza (-5,3%). Mientras que las principales variaciones positivas, se consignaron en Comercio (7,5%), y Administración pública (11,5%).

En doce meses, el descenso de la tasa de desocupación fue resultado del aumento de los Ocupados (0,2%) en contraste al descenso de

la Fuerza de trabajo (-0,2%), al tiempo que los Desocupados descendieron (-4,6%). Dado el crecimiento de la Población en Edad de Trabajar (2,5%), en comparación a lo presentado por la Fuerza de trabajo y Ocupados, se generó el descenso de las tasas de participación y ocupación, consignando 59,8% y 55,2%, respectivamente.

Sectorialmente, el incremento en doce meses de los Ocupados fue liderado por Comercio (14,7%), Administración pública (28,7%) y Servicios sociales (32,9%). Al tiempo que las disminuciones más pronunciadas se consignaron en Industrias manufactureras (-26,0%), Actividades inmobiliarias (-26,8%) y Transporte (-16,7%).

Según categoría ocupacional, fue explicado por la categoría Asalariados registrando la única incidencia positiva, con un incremento de 3,3%. Por otro lado, Empleadores (-23,6%)

constituyó la principal variación negativa.

Anualmente, la Población Fuera de la Fuerza de Trabajo o Inactiva aumentó (6,8%), incidida nuevamente por Inactivos habituales (7,3%).

Según tipo de contrato, el incremento anual de los Asalariados (3,3%) fue incidido principalmente por el incremento de aquellos que poseen contrato escrito (2,6%), los que corresponden al 83,1% de la totalidad de los Asalariados, proporción que disminuyó (0,5 pp.) en el mismo lapso.

La tasa de presión laboral se estimó en 15,0%, registrando una variación negativa anual de 0,8 pp. y una variación positiva trimestral de 1,5 pp. Esta variación anual se debió al descenso de los Ocupados que Buscan Empleo (-9,7%) y de los Desocupados (-4,6%).

TRIMESTRES MÓVILES (2015-2016)

Tasa de Desocupación (%)	Nov-Ene	Dic-Feb	Ene-Mar	Feb-Abr	Mar-May	Abr-Jun	May-Jul	Jun-Ago	Jul-Sep	Ago-Oct	Sep-Nov	Oct-Dic	Nov-Ene
Total región	8,1	8,3	7,6	7,2	7,8	7,5	7,5	7,0	7,6	7,1	6,6	6,9	7,7
Mujeres	8,2	8,5	7,1	7,1	7,5	7,2	7,6	7,1	8,5	6,8	6,0	6,4	9,0
Hombres	8,0	8,1	8,0	7,3	7,9	7,6	7,4	7,0	7,0	7,3	7,1	7,2	6,8

PRINCIPALES INDICADORES

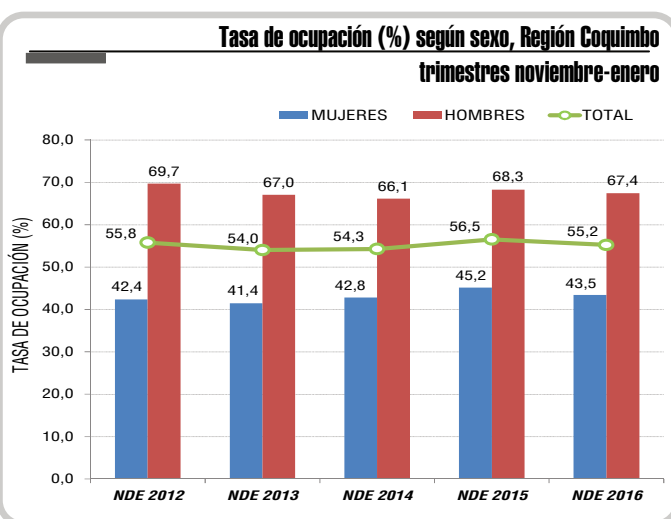
La tasa de desocupación (7,7%) correspondió a la más alta desde marzo-mayo 2015 (7,8%). Registró un descenso anual de 0,4 pp. debido al aumento de los Ocupados (0,2%) en contraste al descenso de la Fuerza de trabajo (-0,2%), al tiempo que se registró un descenso de los Desocupados (-4,6%). Dado el crecimiento de la Población en Edad de Trabajar (2,5%), en comparación a lo presentado por la Fuerza de trabajo y Ocupados, se generó el descenso de las tasas de participación y ocupación, consignando 59,8% y 55,2%, respectivamente.

El descenso de la Fuerza de Trabajo (-0,2%), fue consecuencia de la disminución en mujeres (-0,5%) e incidida exclusivamente por el descenso de las Ocupadas (-1,4%), en el caso de los hombres no presentó variación.

La disminución anual de los Desocupados, estuvo incidida por la disminución de quienes Buscan trabajo por primera vez (-42,8%). Según sexo, los hombres Desocupados (-14,0%) fueron quienes explicaron esta variación negativa, en tanto las mujeres Desocupadas registraron aumento de 8,8%.

La tasa de desocupación masculina (6,8%) descendió (1,2 pp.) como consecuencia del mayor aumento de la Ocupación (1,3%) respecto de la nula variación registrada por la Fuerza de trabajo, lo que estuvo acompañado de un descenso de los hombres Desocupados (-14,0%), incidido principalmente por quienes Buscan trabajo por primera vez (-63,9%). Dado el incremento anual de la Población en Edad de Trabajar masculina (2,5%), las tasas de participación y ocupación disminuyeron (-1,8 pp) y (-0,9 pp) alcanzando 72,4% y 67,4%, respectivamente.

La tasa de desocupación femenina (9,0%), aumentó 0,8 pp. en doce meses, resultado del mayor descenso de la Ocupación (-1,4%) respecto de la Fuerza de trabajo (-0,5%). Lo anterior, derivó en el aumento de las Desocupadas (8,8%), influido por Cesantes (22,9%). Dado el crecimiento de la Población en Edad de Trabajar femenina (2,5%), la tasa de participación y ocupación disminuyeron -1,5 pp. y -1,7 pp., respectivamente.



PERSONAS FUERA DE LA FUERZA DE TRABAJO, SEGÚN RAZONES, REGIÓN COQUIMBO

(en Miles y %)

	NDE 2016	VARIACIÓN 12 MESES		
		EN MILES	%	INCIDENCIA*
TOTAL	253,41	16,23	6,8	-
INICIADOR**	5,15	4,08	379,3	1,7
RAZONES FAMILIARES PERMANENTES	78,06	4,46	6,1	1,9
RAZONES DE ESTUDIO	58,77	2,17	3,8	0,9
RAZONES DE JUBILACIÓN	28,11	6,33	29,1	2,7
RAZONES DE PENSIÓN O MONTEPIADO	13,85	3,64	35,7	1,5
RAZONES DE SALUD PERMANENTES	44,50	-0,19	-0,4	-0,1
RAZONES PERSONALES TEMPORALES**	5,98	-0,27	-4,4	-0,1
SIN DESEOS DE TRABAJAR**	7,37	-6,31	-46,1	-2,7
RAZONES ESTACIONALES**	1,89	-0,35	-15,6	-0,1
RAZONES DE DESALIENTO**	6,67	0,91	15,9	0,4
OTRAS RAZONES**	3,05	1,76	135,7	0,7

(*) La incidencia corresponde a la variación porcentual ponderada por el peso relativo de cada una de las razones de inactividad sobre el total de los inactivos del mismo trimestre móvil del año anterior.

(**) La estimación está sujeta a alta variabilidad muestral y error de estimación, debido a su baja participación en el total de Inactivos (inferior al 10%).

En doce meses, el aumento de la población Fuera de la Fuerza de Trabajo o Inactiva (6,8%), fue incidida principalmente por el incremento en mujeres (5,4%) en tanto, los hombres aumentaron 9,8%.

Según el interés por entrar al mercado laboral, el aumento de la población Fuera de la Fuerza de Trabajo o Inactiva (6,8%) fueron los Inactivos habituales (7,3%), los que más incidieron debido al incremento tanto en mujeres (4,7%) como en hombres (12,9%). La segunda incidencia según potencialidad fueron los Iniciadores, los cuales se desagregan según su disponibilidad para trabajar, permitiendo construir la tasa de desocupación con Iniciadores Disponibles (8,2%), que no registró variación en doce meses. En tanto, los Inactivos potencialmente activos, que en su mayoría están disponibles para trabajar pero no cumplen el criterio de estar buscando empleo para quedar clasificados como Desocupados, disminuyeron influidos por el mayor descenso en hombres (-9,7%) por sobre las mujeres (-1,7%).

Según razones de inactividad, las principales variaciones positivas se registraron en Razones de jubilación (29,1%) y Razones familiares permanentes (6,1%), siendo contrarrestada principalmente por las disminución de Inactivos sin Deseos de trabajar (-46,7%).

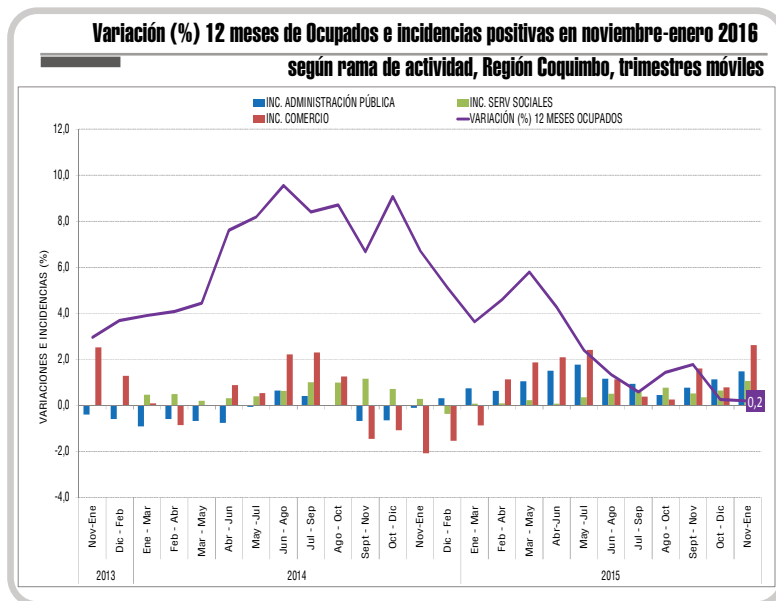
Respecto al trimestre móvil anterior, la tasa de desocupación aumentó (0,8 pp.) como consecuencia del aumento de la Fuerza de Trabajo (0,5%) en mayor magnitud que el de los Ocupados (-0,4%), así también los Desocupados (12,8%) aumentaron. Considerando la variación trimestral de la Población en Edad de Trabajar (0,2%), las tasas de participación y ocupación variaron 0,1 pp. y -0,4 pp., respectivamente.

Análisis por actividad económica

En doce meses las ramas que más aportaron al alza de los Ocupados fueron Comercio, Administración pública, y Servicios sociales y de salud. En Comercio (14,7%) registrando la mayor cantidad de ocupados desde que se levanta la encuesta (enero-marzo 2010), además completando diez períodos anuales al alza. Por su parte, Administración pública (28,7%) completa un año de alzas consecutivas. En tanto, Servicios sociales y de salud (32,9%) completa la lista de los tres sectores que más empleo generaron en doce meses, registrando aumentos desde principios de año. El incremento de Comercio fue liderado por trabajadores Cuenta propia. Por su parte, Administración pública; y Servicios sociales su alza fue explicada por Asalariados.

Por otra parte, los descensos más significativos se registraron en Industrias manufactureras, Actividades inmobiliarias, y Transporte. La disminución en Industrias manufactureras (-26,0%) y Actividades inmobiliarias (-26,8%) fue influida principalmente por Asalariados. En tanto, Transporte (-16,7%) principalmente por trabajadores Cuenta propia.

Según sexo, los hombres constataron aumentos anuales en Comercio (26,6%), en mayor magnitud respecto al período previo (13,9%), y en Enseñanza (45,1%). En tanto, los aumentos anuales en la ocupación femenina se registraron principalmente Administración Pública (43,1%) y Servicios sociales y de salud (38,1%). En tanto, las disminuciones en hombres se focalizaron en Transporte (-22,0%) e Industrias manufactureras (-22,8%) y en mujeres Actividades inmobiliarias (-59,6%) e Industrias manufactureras (-30,6%).



Con respecto al trimestre móvil anterior, las mayores variaciones negativas en la ocupación se presentaron en Otras actividades de servicios (-27,7%), Industrias manufactureras (-14,1%) y Actividades inmobiliarias (-13,6%). En Otras actividades de servicios e Industrias manufactureras la disminución se fundamentó por trabajadores Cuenta propia, mientras que en Actividades inmobiliarias se justificó principalmente por Asalariado. Las variaciones positivas más importantes se consignaron en Comercio (7,5%) y Administración pública (11,5%). En ambas ramas se fundamentó principalmente por trabajadores Asalariados

OCUPADOS POR RAMA DE ACTIVIDAD ECONÓMICA*, REGIÓN DE COQUIMBO

(Miles de personas y porcentaje)

RAMA DE ACTIVIDAD	NDE 2016	VARIACIÓN 12 MESES			VARIACIÓN TRIMESTRAL		
		MILES	%	INCIDENCIA**	MILES	%	INCIDENCIA
TOTAL	348,41	0,66	0,2	-	-1,47	-0,4	-
Agricultura y ganadería	45,40	-1,19	-2,6	-0,3	2,08	4,8	0,6
Pesca ***	2,75	-0,64	-19,0	-0,2	0,45	19,4	0,1
Minería	33,06	0,62	1,9	0,2	0,58	1,8	0,2
Industrias manufactureras	19,85	-6,98	-26,0	-2,0	-3,26	-14,1	-0,9
Electricidad, gas y agua ***	2,31	-0,01	-0,6	0,0	-0,43	-15,7	-0,1
Construcción	31,94	2,86	9,9	0,8	-0,45	-1,4	-0,1
Comercio	71,21	9,12	14,7	2,6	4,95	7,5	1,4
Hoteles y restaurantes	13,20	-0,87	-6,2	-0,3	1,41	11,9	0,4
Transporte y comunicaciones	17,77	-3,56	-16,7	-1,0	-0,02	-0,1	0,0
Intermediación financiera	2,96	-0,72	-19,5	-0,2	-0,63	-17,6	-0,2
Act. inmobiliarias y alquiler	12,44	-4,55	-26,8	-1,3	-1,95	-13,6	-0,6
Administración pública	23,10	5,16	28,7	1,5	2,39	11,5	0,7
Enseñanza	31,82	3,19	11,1	0,9	-1,78	-5,3	-0,5
Servicios sociales y de salud	14,84	3,67	32,9	1,1	0,70	4,9	0,2
Otras actividades de servicios	9,99	-2,64	-20,9	-0,8	-3,83	-27,7	-1,1
Hogares privados	15,76	-2,80	-15,1	-0,8	-1,65	-9,5	-0,5
Org. extraterritoriales ***	0,00	0,00					

(*) La rama de actividad es el sector al que se dedica la empresa en la que trabajan los Ocupados, ya sean éstos contratados directamente o a través de una empresa subcontratista de bienes o servicios o suministradora, es decir, se atribuye la clasificación económica del mandante.

(**) La suma de las incidencias es igual a la variación porcentual y puede diferir al sumar con mayor número de decimales.

(***) La estimación de los Ocupados de esta rama de actividad está sujeta a alta variabilidad muestral y error de estimación, debido a su baja participación en el total de Ocupados.

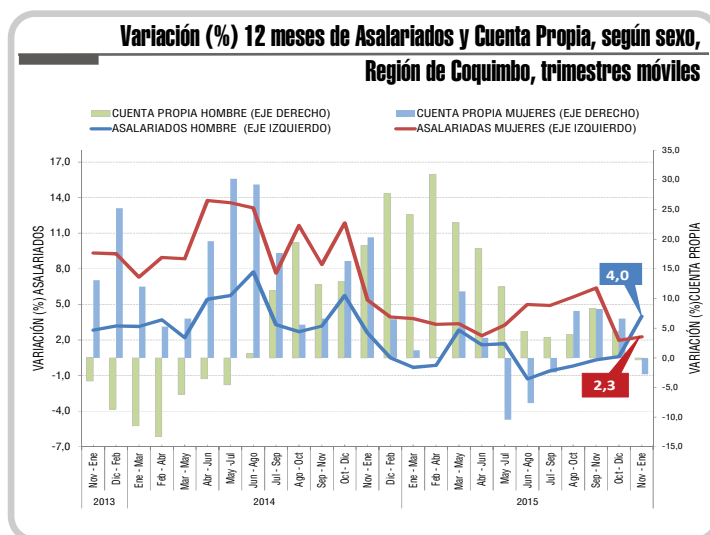
Análisis por categoría ocupacional

El aumento anual de Ocupados (0,2%) fue explicado por la categoría Asalariados registrando la única incidencia positiva, con un incremento de 3,3%, la mayor variación anual desde noviembre-enero 2015 (3,6%). Por otro lado, el resto de las categorías que contrarrestaron el aumento de Ocupados fueron principalmente Empleadores (-23,6%) y Personal de servicio doméstico (-14,8%).

Según sexo, el incremento anual de los hombres Ocupados de 1,3% fue incidido por Asalariados (4,0%) registrando el mayor aumento desde octubre-diciembre 2014 (5,7%), en tanto los trabajadores Cuenta Propia (-0,4%) registraron primer descenso desde mayo-julio 2014 (-4,5%). También, contribuyeron de forma negativa Empleadores (-25,2%) y Familiar no remunerado (-19,6%).

El descenso de las mujeres Ocupadas de -1,4% en doce meses, fue explicado por la disminución de Personal de Servicio Doméstico (-15,3%) y de trabajadoras por Cuenta Propia (-2,8%). Personal de Servicio Doméstico presentando quinto descenso consecutivo y trabajadoras por Cuenta Propia disminuyeron luego de tres incrementos sucesivos. En tanto, la categoría que incidió de forma positiva fue Asalariadas (2,3%).

Con respecto al trimestre móvil anterior, se observó una disminución de los Ocupados (-0,4%) estuvo incidido por trabajadores Cuenta propia (-6,9%), le siguieron Empleadores (-7,0%), Personal de servicio (-5,0%) y Familiar no remunerado (-3,3%). En tanto, Asalariados (2,4%) fue la categoría que incidió positivamente en la variación trimestral de los Ocupados.



Análisis por categoría y actividad

Los sectores económicos que incidieron de forma positiva en el aumento anual del empleo Asalariado (3,3%) fueron: Administración Pública (5.240 personas), Servicios sociales (3.580 personas) y Comercio (2.480 personas). En tanto, aquellas que contrarrestaron el incremento de los Asalariados fueron Actividades inmobiliarias (-4.270 personas), Industrias manufactureras (-4.150 personas), y Hoteles y restaurantes (-1.920 personas).

El descenso en doce meses de los trabajadores Cuenta Propia (-1,4%) fue explicado por los sectores Transporte (-2.820 personas), Industrias manufactureras (-2.320 personas) y Otras actividades de servicios (-2.110 personas). En tanto, el principal sector que incidió positivamente fue Comercio (6.390 personas).

OCUPADOS POR CATEGORÍA EN LA OCUPACIÓN, REGIÓN COQUIMBO

(Miles de personas y porcentaje)

CATEGORÍA EN LA OCUPACIÓN	NDE 2016	VARIACIÓN 12 MESES			VARIACIÓN TRIMESTRAL		
		EN MILES	%	INCIDENCIA *	EN MILES	%	INCIDENCIA
TOTAL	348,41	0,66	0,2	-	-1,47	-0,4	-
Empleadores	9,60	-2,97	-23,6	-0,9	-0,73	-7,0	-0,2
Cuenta Propia	78,34	-1,09	-1,4	-0,3	-5,81	-6,9	-1,7
Asalariados	243,84	7,89	3,3	2,3	5,80	2,4	1,7
Personal de Servicio Doméstico	9,17	-1,59	-14,8	-0,5	-0,48	-5,0	-0,1
Familiar no Remunerado del hogar	7,45	-1,58	-17,5	-0,5	-0,25	-3,3	-0,1

(*) La suma de las incidencias es igual a la variación porcentual y puede diferir al sumar con mayor número de decimales.

Análisis por grupo ocupacional

En un año, el mayor aporte de empleo fue generado por Trabajadores no calificados registrando variaciones positivas consecutivas desde agosto-octubre 2013; y Profesionales científicos e intelectuales desde agosto-octubre 2014. La principal negatividad fue presentada por el grupo Oficiales, operarios y artesanos registrando ocho descensos consecutivos.

En relación al trimestre móvil previo, los descensos ocupacionales fueron registrados principalmente por los grupos Oficiales, operarios y artesanos; y Técnicos y profesionales de nivel medio. En tanto, las principales incidencias positivas fueron registradas por los grupos Trabajadores no calificados y Trabajadores de los servicios y vendedores.

OCUPADOS POR GRUPO OCUPACIONAL, REGIÓN COQUIMBO

(Miles de personas y porcentaje)

CATEGORÍA EN LA OCUPACIÓN	NDE 2016	VARIACIÓN 12 MESES			VARIACIÓN TRIMESTRAL		
		EN MILES	%	INCIDENCIA*	EN MILES	%	INCIDENCIA
TOTAL	348,41	0,66	0,2	-	-1,47	-0,4	-
Miembros del poder ejecutivo y de los cuerpos legislativos y personal directivo de la administración pública y de empresas	3,66	-1,34	-26,8	-0,4	0,61	20,2	0,2
Profesionales científicos e intelectuales	39,47	6,02	18,0	1,7	-0,30	-0,8	-0,1
Técnicos y profesionales de nivel medio	24,61	-0,67	-2,7	-0,2	-3,55	-12,6	-1,0
Empleados de oficina	25,83	1,66	6,9	0,5	1,08	4,4	0,3
Trabajadores de los servicios y vendedores de comercios y mercados	47,72	-0,81	-1,7	-0,2	1,74	3,8	0,5
Agricultores y trabajadores calificados agropecuarios y pesqueros	16,00	-1,71	-9,7	-0,5	-1,27	-7,4	-0,4
Oficiales, operarios y artesanos de artes mecánicas y de otros oficios	50,06	-7,17	-12,5	-2,1	-4,07	-7,5	-1,2
Operadores de instalaciones y máquinas y montadores	33,83	-0,94	-2,7	-0,3	0,17	0,5	0,0
Trabajadores no calificados	106,00	6,19	6,2	1,8	4,15	4,1	1,2
Otros no identificados	1,24	-0,58	-31,9	-0,2	-0,01	-0,7	0,0

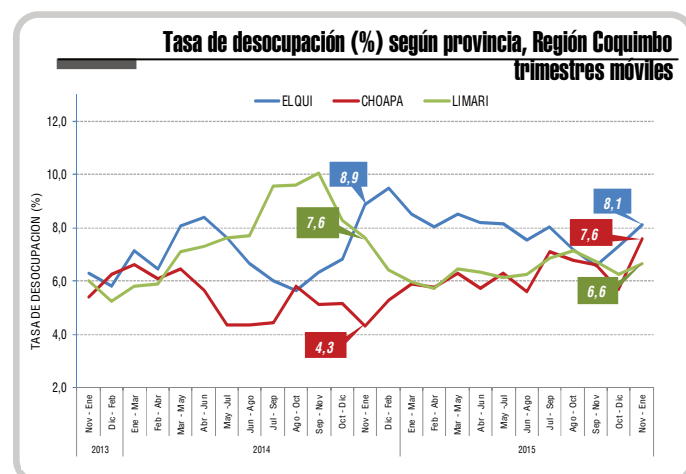
(*) La suma de las incidencias es igual a la variación porcentual y puede diferir al sumar con mayor número de decimales.

Situación por Provincias

La tasa de desocupación en la provincia de Elqui fue de 8,1% aumentando 0,8 p.p. respecto del trimestre móvil previo, y disminuyendo 0,8 p.p. respecto al mismo trimestre del año 2014. En cuanto al número de Ocupados se registraron 223.830 personas, con nula variación trimestral y un decrecimiento anual de 0,3% (-680 ocupados).

La tasa de desocupación en la provincia del Choapa fue de 7,6% creciendo 1,9 p.p. respecto del trimestre móvil anterior, y presentando un aumento de 3,3 p.p. en doce meses. En relación al número de Ocupados, se registraron 40.120 personas disminuyendo trimestralmente en 3,6% (-1.490 ocupados) y anualmente en 8,0% (-3.490 ocupados), presentado esta tendencia anual a la baja desde marzo-mayo 2015.

La tasa de desocupación en la provincia del Limarí fue de 6,6% creciendo 0,3 p.p. respecto del trimestre móvil anterior y -1,0 pp. en doce meses. Respecto al número de Ocupados, se registraron 84.460 personas, presentado variación positiva trimestral de 0,1% (90 ocupados), en tanto en términos anuales creció en 6,1% (4.830 ocupados).

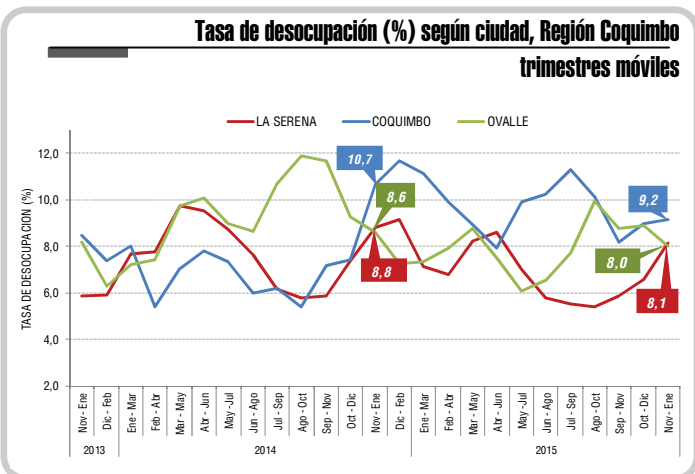


Situación principales Ciudades

La tasa de desocupación en la ciudad de La Serena fue de 8,1% creciendo 1,5 p.p. respecto del trimestre móvil previo, y disminuyendo 0,7 p.p. en doce meses. En relación al número de Ocupados, se registraron 90.540 personas disminuyendo trimestralmente en 3,4% (-3.140 ocupados) y descendiendo anualmente en 2,8% (-2.640 ocupados).

La tasa de desocupación en la ciudad de Coquimbo fue de 9,2% aumentando 0,2 p.p. respecto del trimestre móvil anterior, en tanto registró una disminución de 1,5 p.p. en doce meses. En cuanto al número de Ocupados, se concentraron 92.580 personas, presentando una variación respecto al trimestre anterior de 3,5% (3.130 ocupados) y anualmente aumentó 5,0% (4.380 ocupados).

La tasa de desocupación en la ciudad de Ovalle fue de 8,0% descendiendo 0,9 p.p. respecto del trimestre móvil anterior, y disminuyendo 0,6 p.p. en doce meses. En relación al número de Ocupados, se registraron 31.720 personas aumentando trimestralmente en 1,9% (600 ocupados) y anualmente en 6,2% (1.860 ocupados).



Asalariados: Tipos de contrato y relación contractual

Según tipo de contrato, el incremento anual de los Asalariados (3,3%) fue incidido principalmente por el incremento de aquellos que poseen contrato escrito (2,6%), los que corresponden al 83,1% de la totalidad de los Asalariados, proporción que disminuyó (0,5 pp.) en el mismo lapso, presentando descenso en su participación desde junio-agosto 2015.

En tanto, los Asalariados que poseen contrato bajo acuerdo de palabra registraron un incremento de 7,1%, los que corresponden al restante 16,9% del total de Asalariados.

En cuanto a la duración del contrato, en doce meses los Asalariados con contrato indefinido aumentaron (3,2%) luego de tres descensos consecutivos. La proporción de Asalariados con contrato indefinido alcanzó 61,9% registrando descenso de 0,1 pp. en doce meses. Por su parte, los Asalariados con contrato definido alcanzaron una proporción de 38,1%.

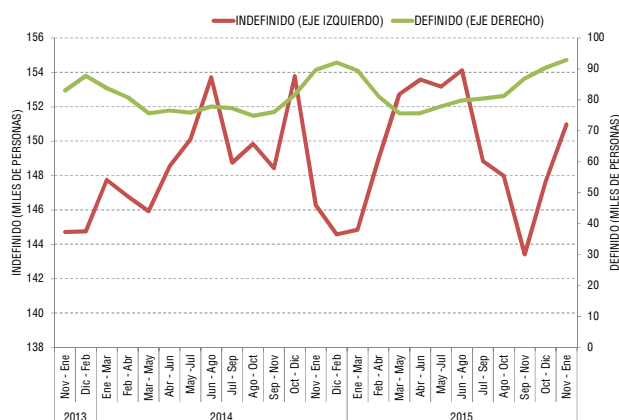
INDICADORES EMPLEO ASALARIADO

	Noviembre-Enero 2015	Noviembre-Enero 2016
PORCENTAJE DE ASALARIADOS CON CONTRATO ESCRITO*	83,6%	83,1%
PORCENTAJE DE ASALARIADOS CON CONTRATO DEFINIDO*	38,0%	38,1%
PORCENTAJE DE ASALARIADOS CON CONTRATO INDEFINIDO*	62,0%	61,9%

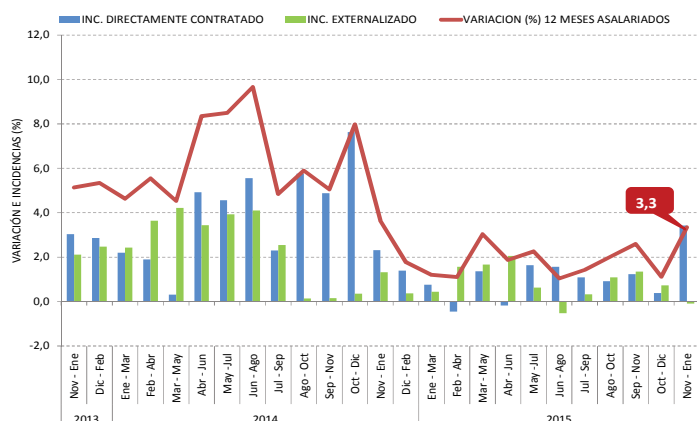
* Sobre el total de Asalariados

En cuanto a la relación contractual¹, los Asalariados contratados directamente por la empresa en la que trabajan corresponden al 78,7% del total de Asalariados, quienes aumentaron 4,4% en doce meses, mientras que los Asalariados externalizados², que representan el 21,3% restante, descendieron 0,4%, luego de cuatro aumentos consecutivos.

Evolución de los Asalariados según duración del contrato, Región de Coquimbo, trimestres móviles



Variación (%) e incidencia 12 meses de Asalariados según relación contractual, Región de Coquimbo, trimestres móviles



(1) El total de Asalariados según relación contractual incluye a los Asalariados que se desempeñan en todas las ramas de actividad de acuerdo a la clasificación CIU Rev. 3, tanto para las actividades económicas privadas como las de Administración Pública, Enseñanza y Servicios Sociales y de Salud.

(2) Los Asalariados externalizados se componen de Asalariados que trabajan con un contrato o acuerdo de trabajo con un subcontratista de bienes o servicios, con una empresa de servicios temporales o suministradora de trabajadores, o con un contratista agrícola o enganchador.

Regiones

La tasa de desocupación País del trimestre móvil noviembre-enero 2016 fue de 5,8% presentando nula variación respecto del trimestre móvil previo y -0,4 pp. en doce meses.

En doce meses la tasa de desocupación subió en seis regiones, disminuyó en ocho y se mantuvo en la región de Magallanes.

Los mayores incrementos se presentaron en Tarapacá (1,4 pp.), Antofagasta (1,1 pp.) y Atacama (0,8 pp.). En las tres regiones los incrementos en la tasa de desocupación estuvieron explicados por variaciones de la Fuerza de Trabajo (4,1%, 4,3% y -0,9%, respectivamente) por sobre la de Ocupados (2,5%, 3,0% y -1,8%, respectivamente).

Por otro lado, los mayores descensos de la tasa de desocupación se observaron en Bío-Bío (-1,6 pp.), Los Ríos (-1,4 pp.) y Los Lagos (-1,3 pp.). La disminución en doce meses fue consecuencia de las variaciones de los Ocupados (4,5%, -0,1% y -1,2%) por sobre la Fuerza de Trabajo (2,7%, -1,5% y -2,5%).

El aumento en doce meses de los Ocupados (2,0%) en el país estuvo incidido por incrementos en la región Metropolitana (2,7%) y BíoBío (4,5%), mientras que los Desocupados variaron (-3,5%) en el país.

En comparación al trimestre móvil anterior, la tasa de desocupación aumentó en nueve, disminuyó en cinco regiones, y se mantuvo en Valparaíso.

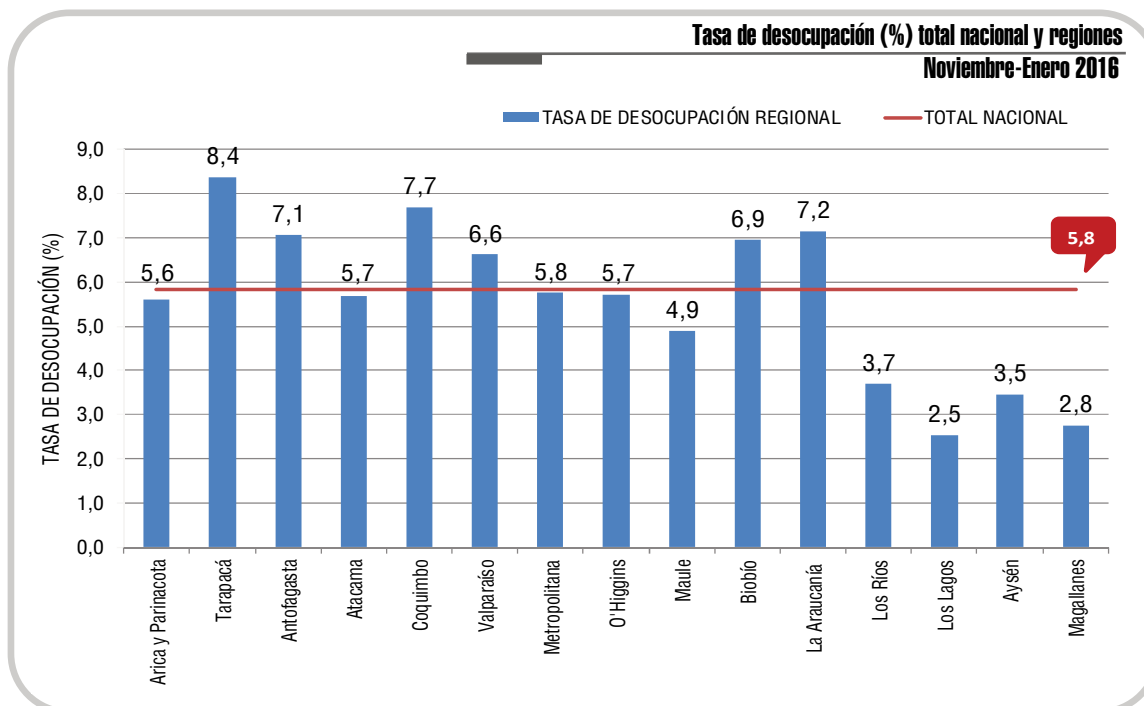
VARIACIÓN DE OCUPADOS E INCIDENCIA POR REGIÓN

REGIÓN	VAR. 12 MESES (Miles y %)		
	EN MILES *	%	INCIDENCIA **
TOTAL NACIONAL	162,15	2,0	-
ARICA Y PARINACOTA	0,13	0,2	0,0
TARAPACÁ	3,91	2,5	0,0
ANTOFAGASTA	8,05	3,0	0,1
ATACAMA	-2,34	-1,8	0,0
COQUIMBO	0,66	0,2	0,0
VALPARAÍSO	10,45	1,3	0,1
METROPOLITANA	89,23	2,7	1,1
O'HIGGINS	8,59	2,0	0,1
MAULE	3,60	0,7	0,0
BIOBÍO	39,35	4,5	0,5
LA ARAUCANÍA	2,38	0,5	0,0
LOS RÍOS	-0,22	-0,1	0,0
LOS LAGOS	-5,07	-1,2	-0,1
AYSÉN	3,36	6,0	0,0
MAGALLANES	0,09	0,1	0,0

(*) Los totales pueden diferir de la suma de los subtotales, debido al redondeo de cifras.

(**) La suma de las incidencias es igual a la variación porcentual y puede diferir al sumar con mayor número de decimales.

El mayor aumento se registró en Tarapacá (1,3 pp.). Mientras que la mayor disminución la registró Maule (-0,9 pp.). Para este trimestre, la región de Los Lagos registró la menor tasa de desocupación con 2,5% mientras que la región de Tarapacá marcó la mayor tasa con 8,4%.



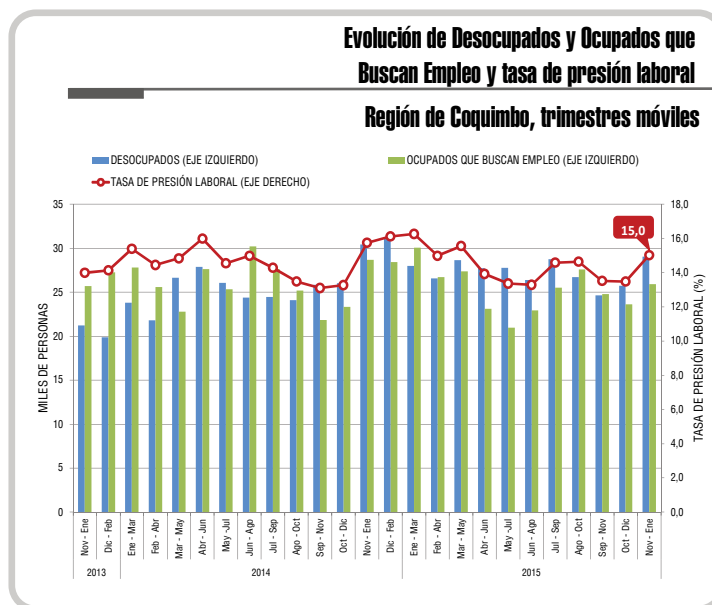
INDICADORES ANALÍTICOS

Tasa de presión laboral

La tasa de presión laboral se estimó en 15,0%, registrando una variación negativa anual de 0,8 pp. y una variación positiva trimestral de 1,5 pp. Esta variación anual se debió al descenso de los Ocupados que Buscan Empleo (-9,7%) y de los Desocupados (-4,6%).

La tasa de presión laboral se estimó en 15,3% para hombres disminuyendo 2,3 pp. en doce meses, en tanto para las mujeres esta tasa alcanzó 14,6%, aumentando 1,6 pp.

En el comportamiento trimestral el aumento de la tasa de presión laboral, se debió al aumento de los Ocupados que buscan empleo (9,6%) y de los Desocupados (12,8%). Los Ocupados que buscan empleo registraron para este trimestre un total de 25.920 personas representando el 7,4% del total de Ocupados de la región, mayor proporción que el periodo precedente (6,8%).



Horas efectivas

Los Ocupados registraron incremento de 0,2% en un año, en el mismo lapso, el promedio semanal de horas efectivamente trabajadas, aumentó 1,2%, registrando 39,41 horas semanales. En relación al trimestre móvil previo, las horas efectivamente trabajadas registraron variación de 0,5%.

Horas habituales

Según horas habitualmente trabajadas a la semana, el mayor aumento de los Ocupados en doce meses se registró en aquellos que trabajan en el tramo de más de 45 horas, observándose una variación de 9,3% alcanzando las 107.300 personas.

Le siguieron, los Ocupados que trabajan en el tramo de 31- 44 horas observándose una variación de 4,1% alcanzando las 55.400 personas.

En tanto, disminuyeron los Ocupados que trabajan en el tramo de 1-30 horas variando -7,8% en doce meses, registrando 72.190 personas. Así también, los Ocupados en el tramo de 45 horas disminuyeron (-3,8%), alcanzando las 112.920 personas.

INDICADORES ANALITICOS HORAS DE TRABAJO

Noviembre - Enero 2015 Noviembre - Enero 2016

OCUPADOS: PROMEDIO DE HORAS EFECTIVAS TRABAJADAS SEMANALMENTE*		
	38,94	39,41
ASALARIADOS: PROMEDIO DE HORAS EFECTIVAS TRABAJADAS SEMANALMENTE		
	39,81	39,79
PORCENTAJE DE OCUPADOS CON JORNADA A TIEMPO PARCIAL INVOLUNTARIO**		
	50,6%	53,2%
PORCENTAJE DE OCUPADOS CON JORNADA A TIEMPO PARCIAL VOLUNTARIO **		
	49,4%	46,8%
PORCENTAJE DE OCUPADOS QUE TRABAJAN MÁS DE 45 HORAS A LA SEMANA		
	25,4%	26,0%

* En el cálculo del promedio de horas se incluyen a los Ocupados ausentes (0 horas efectivas) según horas trabajadas.

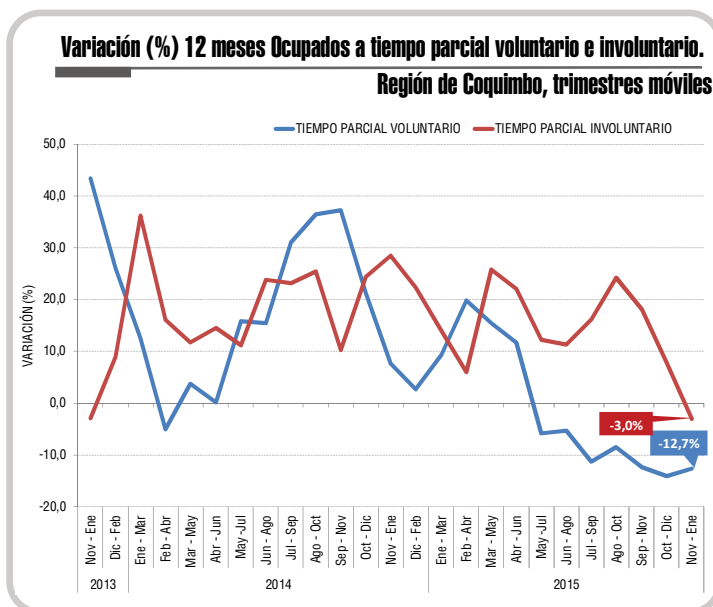
** Sobre el total de Ocupados a jornada parcial.

Tiempo parcial voluntario e involuntario

En doce meses, los Ocupados a tiempo parcial involuntario experimentaron una variación -3,0% primera negatividad desde diciembre-febrero 2014. A su vez, la proporción de Ocupados en esta condición, respecto del total de Ocupados a tiempo parcial, aumentó 2,6 pp., alcanzando 53,2%.

Los Ocupados a tiempo parcial voluntario, que representan el restante 46,8% del total de Ocupados a tiempo parcial, registraron una variación de -12,7%, presentando siete períodos en descenso.

TPI: Corresponde a aquellos Ocupados que trabajan habitualmente dos tercios de las 45 horas establecidas como jornada de trabajo y además, señalan estar disponibles para trabajar más horas ya sea de manera inmediata o dentro de los próximos 15 días.
TPV: Es la diferencia entre los Ocupados que trabajan a TPI y los que trabajan dos tercios de las 45 horas.



GLOSARIO

Población en Edad de Trabajar (PET): Población actualmente residente en el país de 15 años y más.

Fuerza de Trabajo: Personas en edad de trabajar que durante la semana de referencia, cumplen los requisitos para ser incluidas en la categoría de ocupados o desocupados

Ocupados: Todas las personas en edad de trabajar, que durante la semana de referencia, dedicaron al menos una hora a alguna actividad para producir bienes o servicios a cambio de una remuneración o beneficios.

Desocupados: Todas las personas en edad de trabajar, que no estaban ocupadas durante la semana de referencia, que habían llevado a cabo actividades de búsqueda de un puesto de trabajo durante las últimas cuatro semanas (incluyendo la de referencia) y que estaban disponibles para trabajar en las próximas dos semanas (posteriores a la de referencia).

Iniciadores disponibles: Todas las personas fuera de la fuerza de trabajo, que esgrimen no haber buscado trabajo en las últimas cuatro semanas debido a que iniciarán pronto una actividad laboral y que al mismo tiempo, declaran disponibilidad. Este grupo poblacional, se incluye dentro de los inactivos pero, para ciertos efectos (de armonización estadística con la OCDE) se suma a la población desocupada para calcular una tasa de desocupación con iniciadores disponibles.

Población Fuera de la Fuerza de Trabajo o Inactiva: Todas las personas de la población en edad de trabajar que no son clasificados como ocupados ni desocupados.

Tasa de Desocupación: Número de personas desocupadas expresado como porcentaje de la fuerza de Trabajo.

Tasa de Participación: Número de personas en la fuerza de trabajo expresado como porcentaje de la población en edad de trabajar.

Tasa de Ocupación: Número de personas ocupadas como porcentaje de la población en edad de trabajar.

Tasa de Presión Laboral: Número de personas Desocupadas, más personas ocupadas que buscan empleo, más Iniciables disponibles, expresado como porcentaje de la fuerza de trabajo más los Iniciables disponibles.

Horas Habituales: Corresponden a las horas comúnmente trabajadas en un período de referencia determinado.

Horas Efectivas: Cuantifican el tiempo dedicado por las personas al desempeño de actividades que contribuyen a la producción de bienes y servicios durante un período de referencia corto (la semana de referencia de la encuesta).

En el presente informe, algunos totales difieren de la suma de los subtotales, debido al redondeo de las cifras, propio del proceso de expansión.

Ximena Clark, directora nacional del Instituto Nacional de Estadísticas
Marcela Puz, directora regional (TP)

Dirección Regional de Coquimbo– Matta 461 Oficina 104 Edificio Servicios Públicos, La Serena Fono : (56 51) 2224506 - (56 51) 2215841

