

EMPLEO TRIMESTRAL

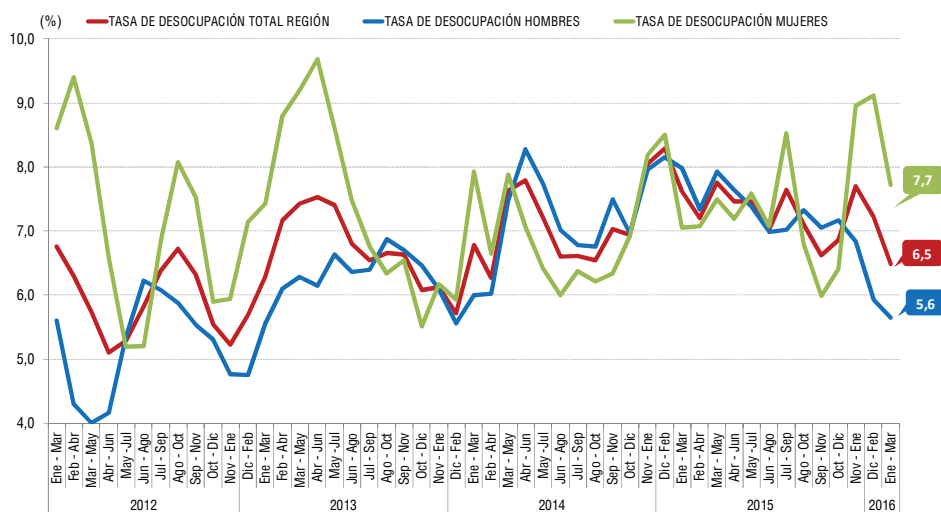
Región de Coquimbo



Edición n° 121/ 29 de abril de 2016.

- La tasa de desocupación del trimestre enero-marzo 2016 fue de **6,5%**.
- Cuenta Propia (10,5%) fue la categoría que impulsó el aumento de Ocupados (2,4%).
- Adm. Pública y Comercio lideraron el incremento de los Ocupados en doce meses.

Evolución tasa de desocupación, según sexo, Región de Coquimbo, trimestres móviles



TRIMESTRE MÓVIL	
Enero - Marzo 2016	
Tasa de Participación en la Fuerza de Trabajo	58,7%
Tasa de Ocupación	54,9%
Tasa de Desocupación	6,5%
NIVELES (MILES)	
Fuerza de Trabajo	371,77
Ocupados	347,65
Desocupados	24,12
Inactivos	261,76
VARIACIONES A 12 MESES	
Fuerza de Trabajo	1,1%
Ocupados	2,4%
Desocupados	-13,9%
Inactivos	4,6%
TASAS ANALÍTICAS	
Tasa de Desocupación con Iniciadores disponibles	7,0%
Tasa de Presión Laboral	15,1%

La Tasa de Desocupación del trimestre móvil enero-marzo 2016 fue 6,5%, registrando descenso de 0,7 punto porcentual (pp.) respecto del trimestre móvil anterior, y de 1,1 pp. en doce meses.

Trimestralmente, la tasa de desocupación disminuyó (-0,7 pp.) como consecuencia del descenso de la Fuerza de Trabajo (-0,6%) por sobre el aumento de los Ocupados (0,2%), así también los Desocupados (-10,7%) descendieron. Considerando la variación trimestral de la Población en Edad de Trabajar (0,2%), las tasas de participación y ocupación variaron -0,5 pp. y nula, respectivamente.

El aumento de los Ocupados fue consecuencia de las variaciones positivas en Agricultura (4,5%) y Construcción (5,5%). La disminución trimestral fue consecuencia de los descensos en Enseñanza (-8,4%) y Comercio (-1,1%).

En doce meses, el descenso de la tasa de desocupación fue resultado del aumento de los Ocupados (2,4%) mayor al aumento de la Fuerza de trabajo (1,1%), al tiempo que se registró

un descenso de los Desocupados (-13,9%). Dado el crecimiento de la Población en Edad de Trabajar (2,5%), en comparación a lo presentado por la Fuerza de trabajo y Ocupados, se generó el descenso de las tasas de participación y ocupación, consignando 58,7% y 54,9%, respectivamente.

Sectorialmente, el incremento en doce meses de los Ocupados fue liderado por Administración pública (37,9%), Comercio (10,2%), y Actividades de atención de la salud humana (27,8%). Al tiempo que las disminuciones más pronunciadas se consignaron en Transporte (-24,2%), Industria Manufacturera (-18,3%) y Actividades profesionales, científicas y técnica (-31,2%).

Según categoría ocupacional, fue explicado por la categoría Cuenta Propia, que registraron una variación positiva de 10,5% seguida de Asalariados, que anotaron un aumento de

1,1%. Personal de servicio (-12,0%), en tanto, constituyó la principal variación negativa.

Anualmente, la Población Fuera de la Fuerza de Trabajo o Inactiva aumentó (4,6%), incidida nuevamente por Inactivos habituales (5,0%).

Según tipo de contrato, el incremento de los Asalariados (1,1%) fue explicado principalmente por el aumento de aquellos que poseen contrato escrito (1,7%), que correspondieron al 82,5% de los Asalariados, razón que aumentó en 0,5 pp. en doce meses.

La tasa de presión laboral se estimó en 15,1%, consignando una variación negativa anual de 1,2 pp. El descenso se debió a las disminuciones de los Desocupados (-13,9%), en tanto los Ocupados que Buscan Empleo (0,7%), registraron un leve aumento este último como consecuencia de la variación positiva principalmente de trabajadores Asalariados.

TRIMESTRES MÓVILES (2015-2016)

Tasa de Desocupación (%)	Ene-Mar	Feb-Abr	Mar-May	Abr-Jun	May-Jul	Jun-Ago	Jul-Sep	Ago-Oct	Sep-Nov	Oct-Dic	Nov-Ene	Dic-Feb	Ene-Mar
Total región	7,6	7,2	7,8	7,5	7,5	7,0	7,6	7,1	6,6	6,9	7,7	7,2	6,5
Mujeres	7,1	7,1	7,5	7,2	7,6	7,1	8,5	6,8	6,0	6,4	9,0	9,1	7,7
Hombres	8,0	7,3	7,9	7,6	7,4	7,0	7,0	7,3	7,1	7,2	6,8	5,9	5,6

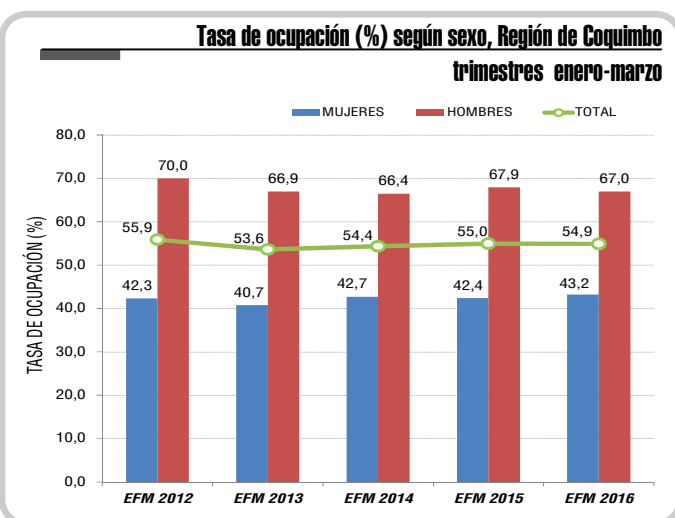
PRINCIPALES INDICADORES

En doce meses, la tasa de desocupación disminuyó (-1,1 pp.) como consecuencia del aumento de los Ocupados (2,4%) en mayor magnitud al incremento de la Fuerza de Trabajo (1,1%), incidido por las alzas en mujeres (5,1%), en tanto los hombres (-1,4%), disminuyeron. Los Desocupados (-13,9%), en tanto, descendieron.

El crecimiento de la Población en Edad de Trabajar (2,5%) en mayor magnitud al de la Fuerza de Trabajo (1,1%) implicó que la tasa de participación disminuyera (-0,8 pp.), mientras que el mayor incremento de los Ocupados (2,4%) provocó sólo una leve variación negativa de la tasa de ocupación (-0,1 pp.), consignando 58,7% y 54,9%, respectivamente.

Los Desocupados (-13,9%) disminuyeron anualmente, por quinto período consecutivo, incididos únicamente por el descenso de Cesantes (-16,9%), mientras que quienes Buscan Trabajo por Primera Vez (5,7%) aumentaron. Según sexo, el descenso de los Desocupados estuvo liderado por hombres (-30,3%), las mujeres (15,1%) registraron aumento.

La tasa de desocupación femenina (7,7%) aumentó anualmente 0,6 pp. como consecuencia del mayor aumento de la Fuerza de Trabajo (5,1%) por sobre el alza de las Ocupadas (4,4%). A su vez, las Desocupadas aumentaron (15,1%), registrando el aumento de mayor magnitud en el último semestre, influidas por quienes Buscan Trabajo por Primera Vez (172,5%), en tanto Cesantes (-3,8%) disminuyeron. Dado el crecimiento superior de la Población en Edad de Trabajar femenina (2,5%), las tasas de participación y ocupación aumentaron 1,2 pp. y 0,8 pp., consignando 46,8% y 43,2%, respectivamente. En el caso de los hombres, la tasa de desocupación (5,6%) disminuyó 2,4 pp. en doce meses, debido al alza de los Ocupados (1,1%) en tanto la Fuerza de Trabajo (-1,4%) descendió. Los Desocupados (-30,3%) disminuyeron incididos principalmente por Cesantes (-24,7%). De acuerdo al alza anual de la Población en Edad de Trabajar masculina (2,6%), las tasas de participación (-2,8 pp.) y ocupación (-0,9 pp.) disminuyeron, alcanzando 71,0% y 67,0%, respectivamente.



PERSONAS FUERA DE LA FUERZA DE TRABAJO, SEGUN RAZONES, REGION DE COQUIMBO

	VARIACIÓN 12 MESES			
	EFM 2016	EN MILES	%	INCIDENCIA*
TOTAL	261,76	11,43	4,6	-
INICIADOR**	4,85	1,90	64,6	0,8
RAZONES FAMILIARES PERMANENTES	77,95	0,64	0,8	0,3
RAZONES DE ESTUDIO	59,69	2,56	4,5	1,0
RAZONES DE JUBILACIÓN	32,73	11,54	54,4	4,6
RAZONES DE PENSIÓN O MONTEPIADO	10,86	-3,22	-22,8	-1,3
RAZONES DE SALUD PERMANENTES	46,29	0,02	0,0	0,0
RAZONES PERSONALES TEMPORALES**	7,21	-0,82	-10,2	-0,3
SIN DESEOS DE TRABAJAR**	10,09	-2,38	-19,1	-1,0
RAZONES ESTACIONALES**	1,11	-0,90	-44,7	-0,4
RAZONES DE DESALIENTO**	6,67	0,59	9,7	0,2
OTRAS RAZONES**	4,31	1,50	53,3	0,6

(*) La incidencia corresponde a la variación porcentual ponderada por el peso relativo de cada una de las razones de inactividad sobre el total de los inactivos del mismo trimestre móvil del año anterior.

(**) La estimación está sujeta a alta variabilidad muestral y error de estimación, debido a su baja participación en el total de Inactivos (inferior al 10%).

La población Fuera de la Fuerza de Trabajo o Inactiva (4,6%) aumentó influida por los incrementos en hombres (13,8%) y mujeres (0,3%). Las razones de inactividad que registraron las principales incidencias positivas fueron Razones de jubilación (54,4%) y Razones de estudio (4,5%).

Según el interés por entrar al mercado laboral, los Inactivos habituales registraron la principal incidencia anual, seguidos de los Iniciadores. En tanto, registraron descenso los Inactivos potencialmente activos, quienes en su mayoría están disponibles para trabajar pero no cumplen el criterio de estar buscando empleo para quedar clasificados como Desocupados. Cabe destacar que todos estos aumentos fueron incididos mayoritariamente por mujeres. Por su parte, la tasa de desocupación con Iniciadores Disponibles (7,0%) registró un descenso de 1,1 pp. en doce meses.

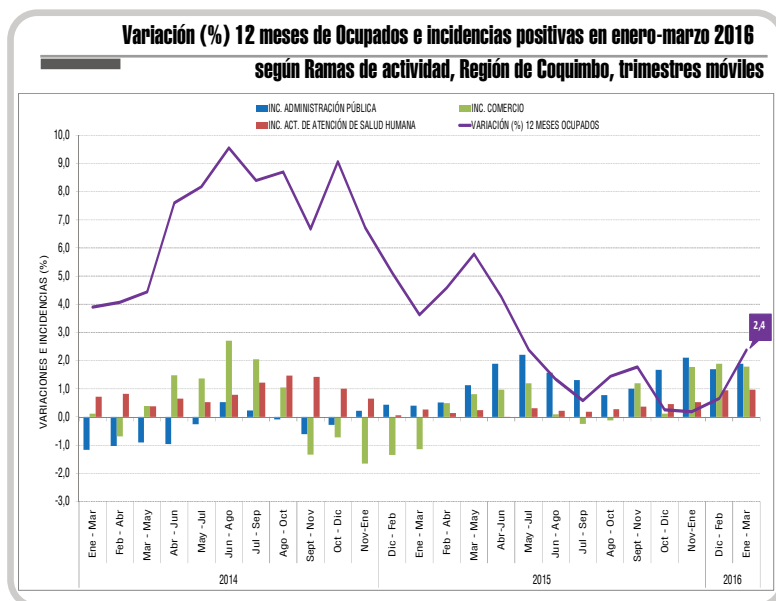
Respecto al trimestre móvil anterior, la tasa de desocupación registró un descenso (-0,7 pp.) como consecuencia del aumento de los Ocupados (0,2%) en contraste al descenso de la Fuerza de Trabajo (-0,6%), mientras que los Desocupados (-10,7%) también descendieron. En cuanto a la variación trimestral de la Población en Edad de Trabajar (0,2%), las tasas de participación y ocupación variaron -0,5 pp. y nula, respectivamente.

Análisis por actividad económica

Los sectores económicos que más influyeron en doce meses sobre el aumento de los Ocupados fueron Administración pública, Comercio y Actividades de atención de la salud humana. El alza en Administración pública (37,9%), que es la más importante en términos absolutos de la encuesta, se debió al incremento de trabajadores Asalariados. Por su parte, Comercio (10,2%) fue impulsado por trabajadores por Cuenta Propia. Para finalizar, Actividades de atención de la salud humana (27,8%) creció por trabajadores Asalariados.

Los descensos de mayor consideración se presentaron en Transporte, Industria Manufacturera y Actividades profesionales, científicas y técnica. En Transporte (-24,2%), la disminución se justificó por el descenso de Asalariados y trabajadores Cuenta Propia. El sector Industria Manufacturera (-18,3%) sufrió una variación negativa explicada por trabajadores por Cuenta Propia. Actividades profesionales, científicas y técnica (-31,2%), en tanto, cerró en tercer lugar con un retroceso justificado por Asalariados y Empleadores.

La variación anual de los hombres Ocupados se concentró en Comercio (14,0%), Administración Pública (26,6%) y Otras actividades de servicios (52,0%). En cambio, mujeres Ocupadas crecieron en los sectores de Actividades de atención de la salud humana y de asistencia social (51,8%), Administración Pública (56,1%) y Agricultura (28,7%). En tanto, las disminuciones en hombres se focalizaron en Transporte (-28,6%) y Actividades de alojamiento y de servicio de comidas (-32,0%) y en mujeres Industrias manufactureras (-35,8%) y Enseñanza (-11,8%).



Con respecto al trimestre móvil anterior, las mayores variaciones positivas en la ocupación se presentaron en Agricultura (4,5%) Construcción (5,5%) y Actividades de atención de la salud humana (4,6%). En las ramas de actividad Agricultura y Construcción los aumentos se fundamentaron por trabajadores Cuenta Propia, en Actividades de atención de salud fue por Empleador. Las variaciones negativas más importantes se consignaron en Enseñanza (-8,4%) y Comercio (-1,1%). En ambas ramas se fundamentó principalmente por trabajadores Asalariados

OCUPADOS POR RAMA DE ACTIVIDAD ECONÓMICA*, REGIÓN DE COQUIMBO

(en miles de personas, porcentaje e incidencia en pp.)

RAMA DE ACTIVIDAD	EFM 2016	VARIACIÓN 12 MESES			VARIACIÓN TRIMESTRAL		
		MILES	%	INCIDENCIA**	MILES	%	INCIDENCIA**
TOTAL	347,65	8,06	2,4	-	0,52	0,2	-
Agricultura, ganadería, silvicultura y pesca	48,13	3,27	7,3	1,0	2,09	4,5	0,6
Minería	35,28	2,80	8,6	0,8	-0,08	-0,2	0,0
Industrias manufactureras	18,94	-4,24	-18,3	-1,2	-0,13	-0,7	0,0
Suministro de electricidad (***)	0,31	-1,24	-79,8	-0,4	-0,26	-45,6	-0,1
Suministro de agua (***)	2,41	0,56	30,5	0,2	-0,17	-6,5	0,0
Construcción	35,73	3,09	9,5	0,9	1,85	5,5	0,5
Comercio	65,82	6,07	10,2	1,8	-0,74	-1,1	-0,2
Transporte y almacenamiento	15,11	-4,84	-24,2	-1,4	0,64	4,4	0,2
Actividades de alojamiento y de servicio de comidas	15,00	-2,21	-12,8	-0,7	0,41	2,8	0,1
Información y comunicaciones	2,84	1,08	61,2	0,3	-0,45	-13,6	-0,1
Actividades financieras y de seguros	2,11	-2,51	-54,4	-0,7	-0,41	-16,3	-0,1
Actividades inmobiliarias (***)	2,66	0,04	1,6	0,0	0,54	25,3	0,2
Actividades profesionales, científicas y técnicas	6,68	-3,03	-31,2	-0,9	-0,27	-3,9	-0,1
Actividades de servicios administrativos y de apoyo	4,74	-0,17	-3,5	-0,1	-0,17	-3,4	0,0
Administración pública	23,44	6,44	37,9	1,9	0,05	0,2	0,0
Enseñanza	26,80	-0,72	-2,6	-0,2	-2,47	-8,4	-0,7
Actividades de atención de la salud humana	15,20	3,31	27,8	1,0	0,68	4,6	0,2
Actividades artísticas y entretenimiento (***)	3,66	-1,29	-26,0	-0,4	0,45	14,1	0,1
Otras actividades de servicios	12,18	2,72	28,7	0,8	-0,62	-4,8	-0,2
Actividades de los hogares como empleadores	10,61	-1,06	-9,1	-0,3	-0,42	-3,8	-0,1
Actividades de organizaciones y órganos extraterritoriales (***)	0,00	0,00	0,0	0,0	0,0	0,0	0,0

(*) La rama de actividad es el sector al que se dedica la empresa en la que trabajan los Ocupados, ya sean éstos contratados directamente o a través de una empresa subcontratista de bienes o servicios o suministradora, es decir, se atribuye la clasificación económica del mandante.

(**) La suma de las incidencias es igual a la variación porcentual y puede diferir al sumar con mayor número de decimales.

(***) La estimación de los Ocupados de esta rama de actividad está sujeta a alta variabilidad muestral y error de estimación, debido a su baja participación en el total de Ocupados.

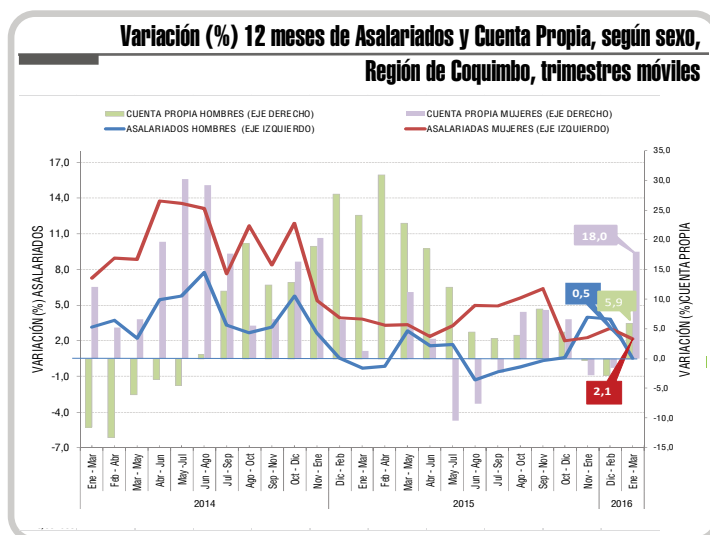
Análisis por categoría ocupacional

En doce meses, la categoría que más incidió sobre el incremento de Ocupados (2,4%) fue trabajadores por Cuenta Propia, que registraron una variación positiva de 10,5% situación que no se observaba desde el trimestre abril-junio 2015 (11,8%). Le siguió Asalariados, que anotaron un aumento de 1,1%. En tanto, Personal de servicio (-12,0%), Familiar no Remunerado (-9,1%) y Empleadores (-1,1%) fueron las categorías que contrarrestaron el aumento anual de los Ocupados.

Según sexo, los hombres Ocupados consignaron una variación anual de 1,1%, incidida principalmente por trabajadores por Cuenta Propia (5,9%), Asalariados (0,5%) y Empleadores (3,5%). Por su parte, Familiar no remunerado (-32,5%) contrarrestó el dinamismo general.

En doce meses las mujeres Ocupadas registraron un incremento de 4,4% liderado por las trabajadoras por Cuenta Propia (18,0%), siguiendo las Asalariadas (2,1%) y Familiar no Remunerado (16,3%). En tanto, los descensos ocupacionales fueron generados por Personal de servicio doméstico (-12,2%) y Empleadores (-15,1%).

Con respecto al trimestre móvil anterior, los Ocupados (0,2%) consignaron un aumento debido a los crecimientos de los trabajadores por Cuenta Propia (6,6%), Empleadores (25,5%), y Familiar no Remunerado (11,9%). Por su parte, los Asalariados (-3,2%) y Personal de Servicio Doméstico (-1,9%) fueron las categorías que contrarrestaron la disminución trimestral de los Ocupados.



Análisis por categoría y actividad

Los sectores económicos que incidieron de forma positiva en el aumento anual del empleo Asalariado (1,1%) fueron: Administración Pública (6.520 personas), Minas y canteras (4.100 personas) y Actividades de atención de la salud humana y de asistencia social (2.570 personas). En tanto, aquellas que contrarrestaron el incremento de los Asalariados fueron Comercio (-3.170 personas), Transporte (-3.110 personas), y Actividades financieras y de seguros (-2.950 personas).

El aumento en doce meses de los trabajadores Cuenta Propia (10,5%) fue explicado por los sectores Comercio (9.590 personas), Construcción (1.940 personas) y Actividades inmobiliarias (1.360 personas). En tanto, los principales sectores que incidieron negativamente fueron Industrias manufactureras (-4.070 personas) y Actividades de servicios administrativos y de apoyo (-1.360 personas).

OCUPADOS POR CATEGORÍA EN LA OCUPACIÓN, REGIÓN DE COQUIMBO

(en miles de personas, porcentaje e incidencia en pp.)

CATEGORÍA EN LA OCUPACIÓN	EFM 2016	VARIACIÓN 12 MESES			VARIACIÓN TRIMESTRAL		
		EN MILES	%	INCIDENCIA *	EN MILES	%	INCIDENCIA *
TOTAL	347,65	8,06	2,4	-	0,52	0,2	-
Empleadores	13,66	-0,15	-1,1	0,0	2,77	25,5	0,8
Cuenta Propia	79,88	7,59	10,5	2,2	4,95	6,6	1,4
Asalariados	236,98	2,66	1,1	0,8	-7,93	-3,2	-2,3
Personal de Servicio Doméstico	8,73	-1,19	-12,0	-0,4	-0,17	-1,9	0,0
Familiar no Remunerado del hogar	8,41	-0,84	-9,1	-0,2	0,90	11,9	0,3

(*) La suma de las incidencias es igual a la variación porcentual y puede diferir al sumar con mayor número de decimales.

Análisis por grupo ocupacional

En un año, el mayor aporte de empleo fue generado por Trabajadores no calificados registrando variaciones positivas consecutivas desde agosto-octubre 2013; y Empleados de oficina (28,7%). La principal negatividad fue presentada por el grupo Técnicos y profesionales de nivel medio registrando tercer descenso consecutivo.

En relación al trimestre móvil previo, los aumentos ocupacionales fueron registrados principalmente por los grupos Oficiales, operarios y artesanos de artes mecánicas y de otros oficios; y Empleados de oficina. En tanto, las principales incidencias negativas fueron registradas por los grupos Profesionales científicos e intelectuales; y Operadores de instalaciones y maquinas y montadores.

OCUPADOS POR GRUPO OCUPACIONAL, REGIÓN DE COQUIMBO

(en miles de personas, porcentaje e incidencia en pp.)

CATEGORÍA EN LA OCUPACIÓN	EFM 2016	VARIACIÓN 12 MESES			VARIACIÓN TRIMESTRAL		
		EN MILES	%	INCIDENCIA*	EN MILES	%	INCIDENCIA*
TOTAL	347,65	8,06	2,4	-	0,52	0,2	-
Miembros del poder ejecutivo y de los cuerpos legislativos y personal directivo de la administración pública y de empresas	3,57	0,60	20,0	0,2	0,20	5,9	0,1
Profesionales científicos e intelectuales	34,95	0,98	2,9	0,3	-2,58	-6,9	-0,7
Técnicos y profesionales de nivel medio	24,74	-3,77	-13,2	-1,1	-0,22	-0,9	-0,1
Empleados de oficina	30,80	6,86	28,7	2,0	1,07	3,6	0,3
Trabajadores de los servicios y vendedores de comercios y mercados	50,31	0,04	0,1	0,0	0,69	1,4	0,2
Agricultores y trabajadores calificados agropecuarios y pesqueros	16,08	-1,10	-6,4	-0,3	0,45	2,9	0,1
Oficiales, operarios y artesanos de artes mecánicas y de otros oficios	51,13	-3,04	-5,6	-0,9	2,18	4,5	0,6
Operadores de instalaciones y maquinas y montadores	31,85	-2,03	-6,0	-0,6	-1,26	-3,8	-0,4
Trabajadores no calificados	101,55	8,00	8,6	2,4	-0,02	0,0	0,0
Otros no identificados	2,69	1,53	131,7	0,5	0,00	0,0	0,0

(*) La suma de las incidencias es igual a la variación porcentual y puede diferir al sumar con mayor número de decimales.

Situación por Provincias

La tasa de desocupación en la provincia de Elqui fue de 7,0% disminuyendo 0,8 p.p. respecto del trimestre móvil previo, y 1,5 p.p. respecto al mismo trimestre del año 2015. En cuanto al número de Ocupados se registraron 224.220 personas, con una variación trimestral positiva de 0,6% (1.310 ocupados) y un crecimiento anual de 2,4% (5.170 ocupados).

La tasa de desocupación en la provincia del Choapa fue de 7,1% aumentando 0,3 p.p. respecto del trimestre móvil anterior, y anotando un aumento de 1,2 p.p. en doce meses. En relación al número de Ocupados, se registraron 38.440 personas disminuyendo trimestralmente en 1,9% (-750 ocupados) y anualmente en 6,8% (-2.800 ocupados), continuando con tendencia a la baja desde marzo-mayo 2015.

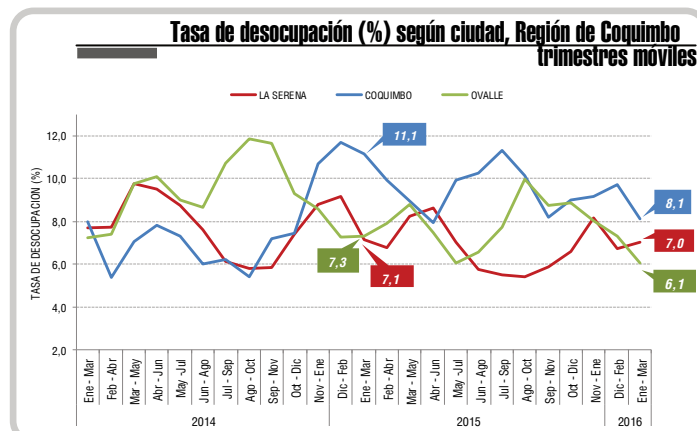
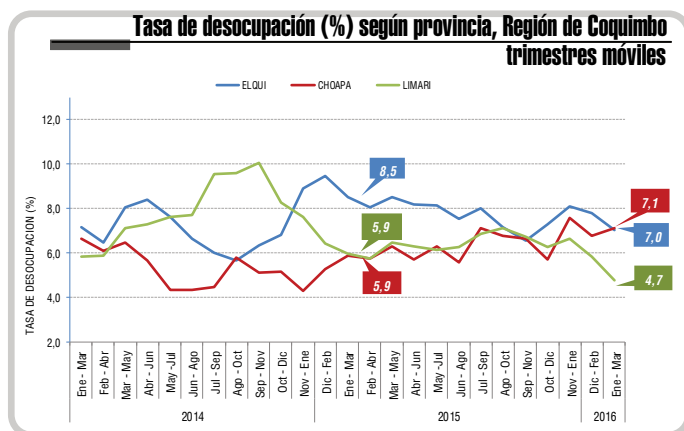
La tasa de desocupación en la provincia del Limarí fue de 4,7% decreciendo 1,1 p.p. respecto del trimestre móvil anterior y -1,2 pp. en doce meses. Respecto al número de Ocupados, se registraron 84.990 personas, presentado nula variación trimestral, mientras que en términos anuales creció en 7,2% (5.690 ocupados).

Situación principales Ciudades

La tasa de desocupación en la ciudad de La Serena fue de 7,0% creciendo 0,3 p.p. respecto del trimestre móvil previo, y disminuyendo 0,1 p.p. en doce meses. En relación al número de Ocupados, se registraron 89.840 personas disminuyendo trimestralmente en 0,2% (-180 ocupados) y aumentando anualmente en 0,8% (680 ocupados).

La tasa de desocupación en la ciudad de Coquimbo fue de 8,1% descendiendo 1,6 p.p. respecto del trimestre móvil anterior, en tanto registró una disminución de 3,0 p.p. en doce meses. En cuanto al número de Ocupados, se concentraron 92.990 personas, presentando una variación respecto al trimestre anterior de 0,1% (70 ocupados) y anualmente aumentó 7,1% (6.160 ocupados).

La tasa de desocupación en la ciudad de Ovalle fue de 6,1% decreciendo 1,2 p.p. respecto del trimestre móvil anterior e igual variación en doce meses. En relación al número de Ocupados, se registraron 31.870 personas disminuyendo trimestralmente en 2,2% (-730 ocupados) y anualmente en 8,1% (2.400 ocupados).



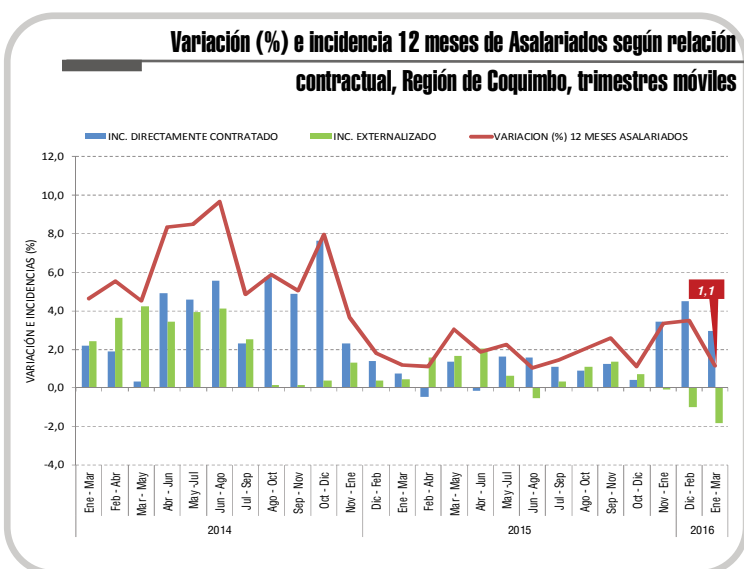
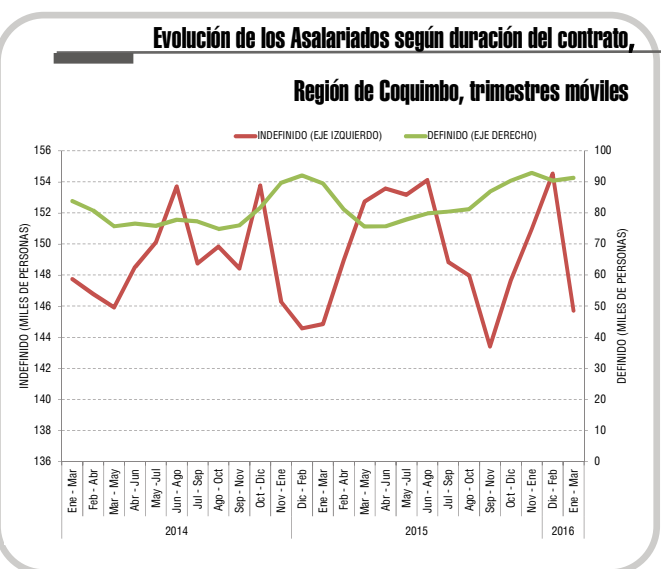
Asalariados: Tipo de contrato y relación contractual

Según tipo de contrato, el incremento de los Asalariados (1,1%) fue explicado principalmente por el aumento de aquellos que poseen contrato escrito (1,7%), que correspondieron al 82,5% de los Asalariados, razón que aumentó en 0,5 pp. en doce meses. Según sexo, el alza de este tipo de contrato fue explicado mayoritariamente por mujeres (3,2%) pertenecientes a los sectores Administración Pública; y Actividades de atención de la salud humana y de asistencia social. En tanto, los hombres presentaron 0,8% de aumento, variación explicada por Administración Pública y por Construcción.

Por su parte, los Asalariados que no cuentan con un contrato escrito, es decir, poseen un acuerdo de palabra, consignaron descenso (-1,5%) luego de siete incrementos consecutivos, representando al restante 17,5% del total de Asalariados. Dicho descenso fue consecuencia de la disminución de mujeres (-3,3%) asociados a Comercio, y Actividades profesionales, científicas y técnicas en tanto, así también los hombres anotaron un descenso de -0,6% incidido por Construcción.

Con respecto al total de Asalariados con contrato escrito, un 92,9% de ellos posee las tres prestaciones laborales sociales¹, las que registraron un descenso de -2,3% en doce meses. A su vez, el 96,6% del total de Asalariados con acuerdo de palabra no contó con ninguna prestación laboral social y anotó una disminución anual de 1,2%. En términos generales, el total de Asalariados que posee las tres prestaciones laborales sociales alcanzó un 76,6%, lo que implicó un descenso de 2,7 pp. en doce meses.

En cuanto a la duración del contrato, los Asalariados con contrato indefinido registraron un incremento anual de 0,6%, consecuencia



⁽¹⁾ Las prestaciones laborales sociales consideradas son cotización previsional o pensión, cotización por previsión de salud y cotización por seguro de desempleo.

⁽²⁾ Los Asalariados externalizados se componen de Asalariados que trabajan con un contrato o acuerdo de trabajo con un subcontratista de bienes o servicios, con una empresa de servicios temporales o suministradora de trabajadores o con un contratista agrícola o enganchador.

INDICADORES EMPLEO ASALARIADO		
	Enero-Marzo 2015	Enero-Marzo 2016
PORCENTAJE DE ASALARIADOS CON CONTRATO ESCRITO*	82,0%	82,5%
PORCENTAJE DE ASALARIADOS CON CONTRATO DEFINIDO*	38,2%	38,5%
PORCENTAJE DE ASALARIADOS CON CONTRATO INDEFINIDO*	61,8%	61,5%

* Sobre el total de Asalariados

del aumento de las mujeres (10,6%) pertenecientes al sector de Actividades de atención de la salud humana y de asistencia social, y Administración pública, al tiempo que los hombres (-5,3%) consignaron un descenso asociado a Agricultura y Transporte. Este tipo de contrato representó al 61,5% de los Asalariados, proporción que disminuyó 0,3 pp. En tanto, los Asalariados con contrato definido, correspondientes al 38,5% restante del total de Asalariados, registraron un aumento de 2,0% explicado por el aumento en hombres (10,2%) destacando el sector Agricultura en tanto disminuyeron las mujeres (-11,0%) explicado por el sector Enseñanza. Según relación contractual, los Asalariados contratados directamente por la empresa en la que trabajan, correspondientes al 80,1% del total de Asalariados, registraron una expansión en doce meses de 3,8%, explicado principalmente por Administración Pública y Agricultura. En tanto, los Asalariados externalizados², que representan el 19,9% restante de los Asalariados, anotaron el tercer descenso consecutivo (-8,3%), incidido por la disminución de trabajadores en las ramas de Comercio y Enseñanza.

Regiones

La tasa de desocupación País del trimestre móvil enero-marzo 2016 fue de 6,3% presentando una variación positiva respecto del trimestre móvil previo de 0,4 pp. y de 0,2 pp. en doce meses.

Anualmente la tasa de desocupación subió en seis regiones y disminuyó en nueve.

Los mayores incrementos se presentaron en Atacama (4,3 pp.), Tarapacá (0,9 pp.) y O'Higgins (0,8 pp.). En las tres regiones los incrementos en la tasa de desocupación estuvieron explicados por variaciones de la Fuerza de Trabajo (6,3%, 6,3% y 1,7%, respectivamente) por sobre la de Ocupados (1,5%, 5,3% y 0,8%, respectivamente).

Por otro lado, los mayores descensos de la tasa de desocupación se observaron en Coquimbo (-1,1 pp.), Bio Bio (-0,8 pp.) y Valparaíso (-0,7 pp.) y La disminución en doce meses fue consecuencia de las variaciones de los Ocupados (2,4%, 2,7% y -1,1%) por sobre la Fuerza de Trabajo (1,1%, 1,8% y -1,9%).

El aumento en doce meses de los Ocupados (1,3%) en el país estuvo incidido por incrementos en la región de Bio Bio (2,7%) y la región Metropolitana (0,6%), mientras que los Desocupados variaron 3,6% en el país.

En comparación al trimestre móvil anterior, la tasa de desocupación disminuyó en cinco, aumentó en nueve regiones, y se mantuvo en la región de Los Ríos.

VARIACIÓN DE OCUPADOS E INCIDENCIA POR REGIÓN

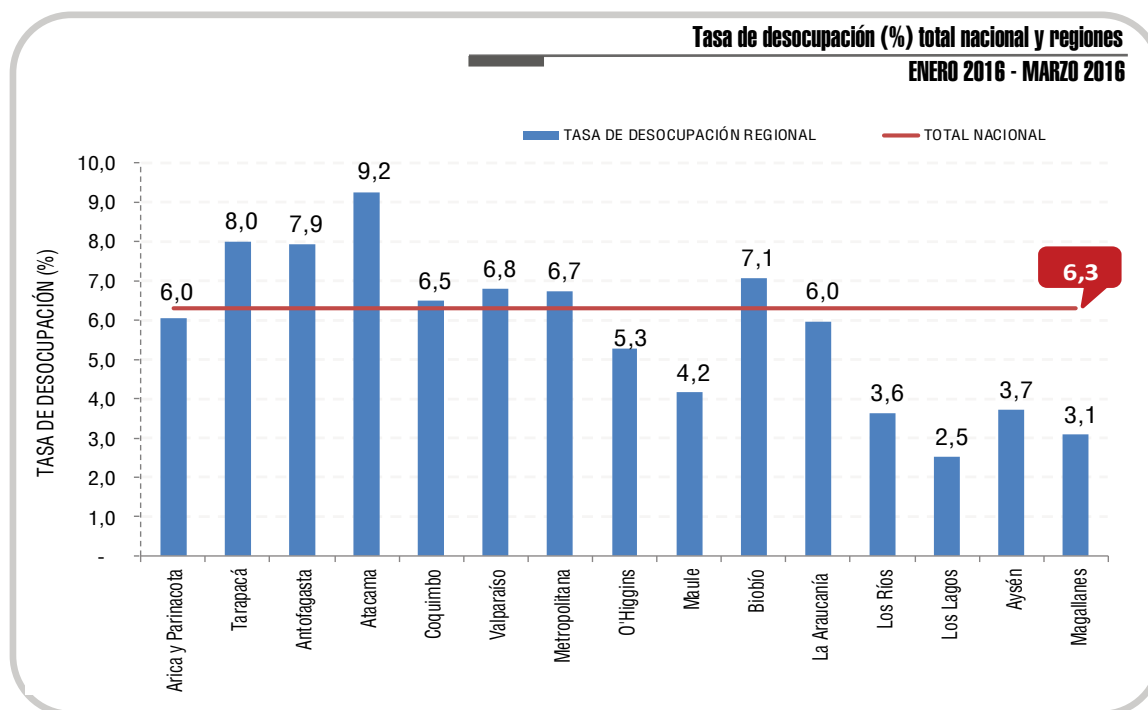
(en miles de personas, porcentaje e incidencia en pp.)

REGIÓN	EN MILES *	%	INCIDENCIA **
TOTAL NACIONAL	104,03	1,3	-
ARICA Y PARINACOTA	0,39	0,5	0,0
TARAPACÁ	8,23	5,3	0,1
ANTOFAGASTA	16,54	6,5	0,2
ATACAMA	1,91	1,5	0,0
COQUIMBO	8,06	2,4	0,1
VALPARAÍSO	-8,68	-1,1	-0,1
METROPOLITANA	20,47	0,6	0,3
O'HIGGINS	3,27	0,8	0,0
MAULE	6,60	1,3	0,1
BIOBÍO	23,21	2,7	0,3
LA ARAUCANÍA	12,54	2,8	0,2
LOS RÍOS	4,83	2,7	0,1
LOS LAGOS	3,64	0,9	0,0
AYSÉN	1,60	2,8	0,0
MAGALLANES	1,42	1,8	0,0

(*) Los totales pueden diferir de la suma de los subtotaes, debido al redondeo de cifras.

(**) La suma de las incidencias es igual a la variación porcentual y puede diferir al sumar con

El mayor aumento se registró en Atacama (1,7 pp.). Mientras que la mayor disminución la registró Coquimbo (-0,7 pp.). Para este trimestre, la región de Los Lagos registró la menor tasa de desocupación con 2,5% mientras que la región de Atacama marcó la mayor tasa con 9,2%.



INDICADORES ANALÍTICOS

Tasa de presión laboral

La tasa de presión laboral es un indicador que busca medir la presión general en el mercado laboral, incluyendo a los Ocupados que realizan actividades de búsqueda de trabajo, compitiendo directamente con los Desocupados. En el trimestre, la tasa de presión laboral se estimó en 15,1%, consignando una variación negativa anual de 1,2 pp. y nula variación trimestral. En doce meses, el descenso se debió a las disminuciones de los Desocupados (-13,9%), en tanto los Ocupados que Buscan Empleo (0,7%), registraron un leve aumento este último como consecuencia de la variación positiva principalmente de trabajadores Asalariados. En tanto, los sectores que más incidieron en el aumento fueron Industria Manufacturera y Minas y canteras. A su vez, la principal razón de búsqueda que aumentó fue Porque desea un empleo más acorde a su formación.

Según sexo, la tasa de presión laboral se estimó en 15,2% para hombres disminuyendo 3,2 pp. en doce meses, en tanto para las mujeres esta tasa alcanzó 14,9%, aumentando 2,0 pp.

Horas efectivas

El volumen de trabajo o insumo laboral, medido a través de la masa de horas efectivamente trabajadas, registró una variación positiva de 1,0% en doce meses. Este aumento fue consecuencia del incremento anual de Ocupados (2,4%), en tanto el promedio de las horas efectivamente trabajadas (-1,4%) disminuyó anualmente, alcanzando 37,62 horas promedio semanales.

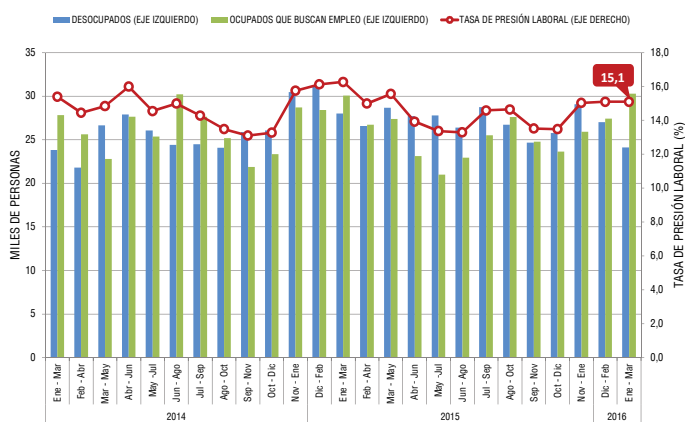
INDICADORES HORAS DE TRABAJO

	EFM 2015	EFM 2016
Ocupados: promedio de horas efectivas trabajadas <u>semanalmente*</u>	38,15	37,62
Asalariados: promedio de horas efectivas trabajadas <u>semanalmente</u>	38,81	37,97
Porcentaje de Ocupados con jornada a tiempo <u>parcial involuntario**</u>	48,0%	50,5%
Porcentaje de Ocupados con jornada a tiempo <u>parcial voluntario**</u>	52,0%	49,5%
Porcentaje de Ocupados que trabajan más de 45 horas a la semana	23,7%	26,6%

* En el cálculo del promedio de horas se incluyen a los Ocupados ausentes (0 horas efectivas) según horas trabajadas.

** Sobre el total de Ocupados a jornada parcial.

Evolución de Desocupados y Ocupados que Buscan Empleo y tasa de presión laboral Región de Coquimbo, trimestres móviles



Horas habituales

Según horas habitualmente trabajadas a la semana, el mayor descenso anual de los Ocupados se registró en aquellos que trabajan 45 horas (-5,5%), incidido principalmente por Asalariados y por los sectores de Comercio y Construcción.

Los Ocupados en el tramo de 31-44 horas disminuyeron 13,5%, en este tramo destacaron en el descenso los trabajadores Cuenta Propia, y los sectores Minas y canteras; e Industrias manufactureras.

En el tramo de 1-30 horas o tiempo parcial se observó un aumento anual (0,8%), la categoría ocupacional que más incidió en la variación de los Ocupados a tiempo parcial fue trabajadores Cuenta Propia, a su vez, los sectores que contribuyeron al aumento fueron Comercio, y Otras actividades de servicios.

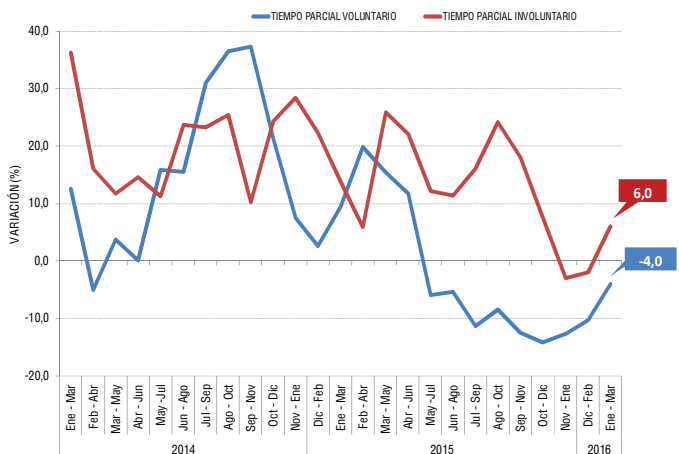
Respecto a los Ocupados que se ubican en los tramos de exceso de horas habituales trabajadas, es decir, superior a las 45 horas, se registró un aumento anual de 26,1%, evidenciándose una disminución en tramos de menos horas, especialmente en el de 45 horas a la semana. El aumento se concentró en Asalariados y en las actividades de Construcción y Comercio.

Tiempo parcial voluntario e involuntario

Anualmente, los Ocupados a tiempo parcial involuntario registraron un aumento de 6,0%. Este aumento se concentró en el sector Otras actividades de servicio, mientras que según categoría ocupacional aumentó trabajadores por Cuenta Propia. Por otro lado, el principal aumento en las razones de por qué no se trabaja más horas, se debió a la ausencia de más clientes o a la baja temporada, siendo una razón que representa el 43,8% del total de Ocupados a tiempo parcial involuntario. Finalmente, la proporción de Ocupados en esta condición (50,5%), respecto del total de Ocupados a tiempo parcial, tuvo un aumento anual de 2,5 pp.

Por otro lado, los Ocupados a tiempo parcial voluntario, que representan el restante 49,5% del total de Ocupados a tiempo parcial, evidenciaron un descenso de 4,0%. Según sectores económicos, los principales descensos se concentraron en Actividades de alojamiento y de servicio de comidas; y Actividades de servicios administrativos y de apoyo, mientras que según categoría ocupacional, la variación anual se debió a los trabajadores Asalariados.

Variación (%) 12 meses Ocupados a tiempo parcial voluntario e involuntario.
Región de Coquimbo, trimestres móviles



GLOSARIO

Población en Edad de Trabajar (PET): población actualmente residente en el país de 15 años y más.

Fuerza de Trabajo: personas en edad de trabajar que durante la semana de referencia, cumplen los requisitos para ser incluidas en la categoría de Ocupados o Desocupados

Ocupados: todas las personas en Edad de Trabajar, que durante la semana de referencia, dedicaron al menos una hora a alguna actividad para producir bienes o servicios a cambio de una remuneración o beneficios.

Desocupados: todas las personas en edad de trabajar, que no estaban Ocupadas durante la semana de referencia, que habían llevado a cabo actividades de búsqueda de un puesto de trabajo durante las últimas cuatro semanas (incluyendo la de referencia) y que estaban disponibles para trabajar en las próximas dos semanas (posteriores a la de referencia).

Población Fuera de la Fuerza de Trabajo o Inactiva: todas las personas de la población en edad de trabajar que no son clasificados como Ocupadas ni Desocupadas.

Inactivos potencialmente activos: Inactivos que buscaron empleo pero no estarían disponibles para trabajar, o que no buscaron pero estarían disponibles.

Iniciadores disponibles: todas las personas Fuera de la Fuerza de Trabajo, que esgrimen no haber buscado trabajo en las últimas cuatro sema-

nas debido a que iniciaran pronto una actividad laboral y que al mismo tiempo, declaran disponibilidad. Este grupo poblacional, se incluye dentro de los inactivos pero, para ciertos efectos (de armonización estadística con la OCDE) se suma a la población desocupada para calcular una tasa de desocupación con Iniciadores Disponibles.

Tasa de Desocupación: número de personas Desocupadas expresado como porcentaje de la Fuerza de Trabajo.

Tasa de Participación: número de personas en la Fuerza de Trabajo expresado como porcentaje de la Población en Edad de Trabajar.

Tasa de Ocupación: número de personas Ocupadas como porcentaje de la Población en Edad de Trabajar.

Tasa de Presión Laboral: número de personas Desocupadas, más personas Ocupadas que Buscan Empleo, más Iniciadores Disponibles, expresado como porcentaje de la Fuerza de Trabajo más los Iniciadores Disponibles.

Horas Habituales: corresponden a las horas comúnmente trabajadas en un período de referencia determinado (promedio de los últimos tres meses).

Horas Efectivas: cuantifican el tiempo dedicado por las personas al desempeño de actividades que contribuyen a la producción de bienes y servicios durante un período de referencia corto (la semana de referencia de la encuesta).

En el presente informe, algunos totales difieren de la suma de los subtotales, debido al redondeo de las cifras, propio del proceso de expansión.

Ximena Clark, directora nacional del Instituto Nacional de Estadísticas
Marcela Puz, directora regional (TP)

Dirección Regional de Coquimbo– Matta 461 Oficina 104 Edificio Servicios Públicos, La Serena Fono : (56 51) 2224506 - (56 51) 2215841

